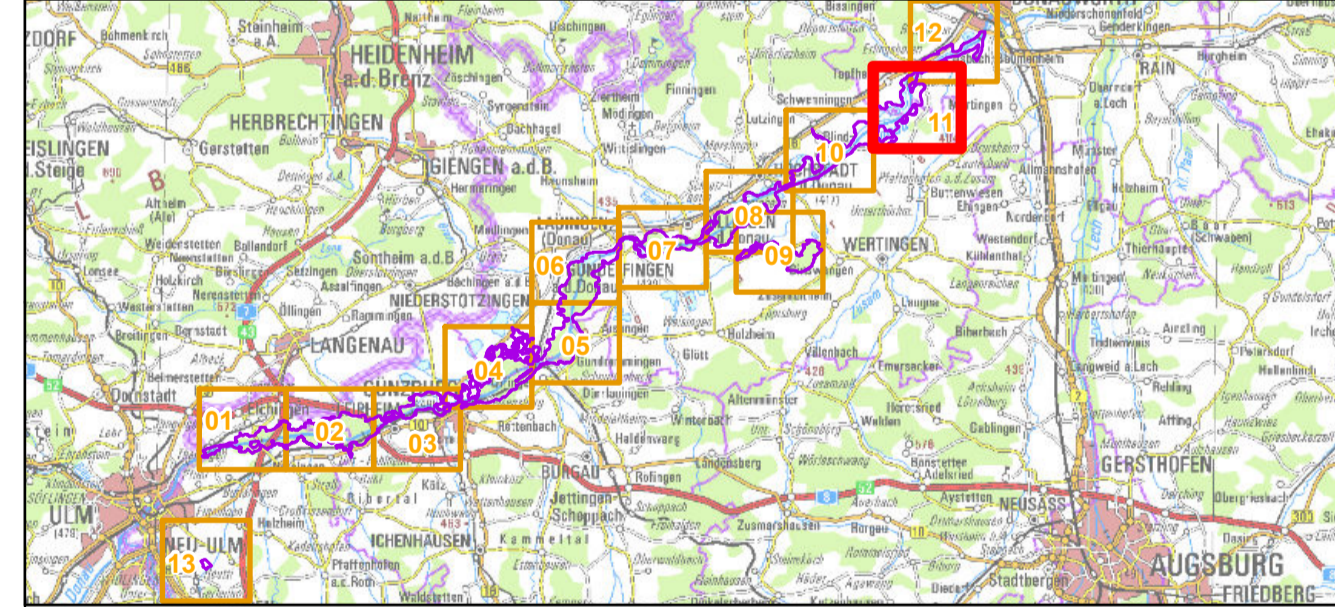




- Vogelschutzgebietsgrenze
- BaySf-Forstbetriebsfläche
- Standortübungsplatz Dillingen
- Probeflächen (Brutvögel der Gewässer)
- Probeflächen (Brutvögel von Abbaustellen)
- Probeflächen (Brutvögel des agrarisch genutzten OL)
- Probeflächen (Brutvögel halboffener Landschaften)
- Probeflächen (Waldarten)
- Naturwaldreservate

- Arten (Anhang I VS-RL, im Standarddatenbogen genannt)**
- A072, Wespenbussard, *Pernis apivorus* (B)
  - A073, Schwarzmilan, *Milvus migrans* (B)
  - A074, Rotmilan, *Milvus milvus* (B)
  - A229, Eisvogel, *Alcedo atthis* (B)
  - A234, Grauspecht, *Picus canus* (A)
  - A236, Schwarzspecht, *Dryocopus martius* (B)
  - A238, Mittelspecht, *Dendrocopos medius* (A)
  - A321, Halsbandschnäpper, *Ficedula albicollis* (A)
  - A022, Zwergdommel, *Ixobrychus minutus* (C), nicht dargestellt (sensible Art)
  - A081, Rohrweihe, *Circus aeruginosus* (B)
  - A193, Flussseeschwalbe, *Sterna hirundo* (C)
  - A272, Blaukehlchen, *Luscinia svecica* (B)
  - A338, Neuntöter, *Lanius collurio* (C)
- Arten Artikel 4 Abs. 2 VS-RL, im Standarddatenbogen genannt**
- A207, Hohltaube, *Columba oenas* (B)
  - A337, Pirol, *Oriolus oriolus* (A)
  - A118, Wasserralle, *Rallus aquaticus* (B)
  - A136, Flussregenpfeifer, *Charadrius dubius* (C)
  - A210, Turteltaube, *Streptopelia turtur* (C)
  - A256, Baumpieper, *Anthus trivialis* (C)
  - A291, Schlagschwirl, *Locustella fluviatilis* (B)
  - A297, Teichrohrsänger, *Acrocephalus scirpaceus* (B)
  - A298, Drosselrohrsänger, *Acrocephalus arundinaceus* (C)
  - A309, Dorngrasmücke, *Sylvia communis* (B)
  - A336, Beutelmeise, *Remiz pendulinus* (C)
- Arten Artikel 4 Abs. 2 VS-RL, nicht im Standarddatenbogen genannt**
- A142, Kiebitz, *Vanellus vanellus*
  - A292, Rohrschwirl, *Locustella luscinoides*
  - A295, Schilfrohrsänger, *Acrocephalus schoenobaenus*

Die Bewertung der Arten ist in Klammern hinter der entsprechenden Schutzgutbezeichnung in der Legende genannt. Arten, die nicht im Standarddatenbogen aufgeführt sind, sind in der Regel nicht flächig erfasst worden. Eine Bewertung für die nicht im Standarddatenbogen genannten Schutzgüter in der Zuständigkeit der Forstverwaltung ist nicht vorgesehen. Kurzdefinition der Erhaltungszustände sind A = sehr gut, B = gut und C = mittel bis schlecht. Sternchen (\*) = prioritär (vom Verschwinden bedrohte Lebensraumtypen und FFH-Arten).



**Managementplan**  
**Vogelschutzgebiet 7428-471 Donauauen**

**Karte 2.3 Bestand und Bewertung - Vogelarten (Anh. I bzw. Art. 4 Abs. 2 VS-RL)**  
**Behörde**

**Blatt:** Blatt 11 von 13  
**Kartenfertigung:** 07.11.2018

**Bearbeitung:**  
 Amt für Ernährung, Landwirtschaft und Forsten Krumbach  
 Bayerische Landesanstalt für Wald und Forstwirtschaft  
 Regierung von Schwaben

AG Schwaiger und Burbach

Originalmaßstab: 1:10.000  
 Geobasisdaten: Bayerische Vermessungsverwaltung (www.geodaten.bayern.de)  
 Fachdaten: Bayerische Forstverwaltung (www.forst.bayern.de)  
 Bayerisches Landesamt für Umwelt (www.lfu.bayern.de)

