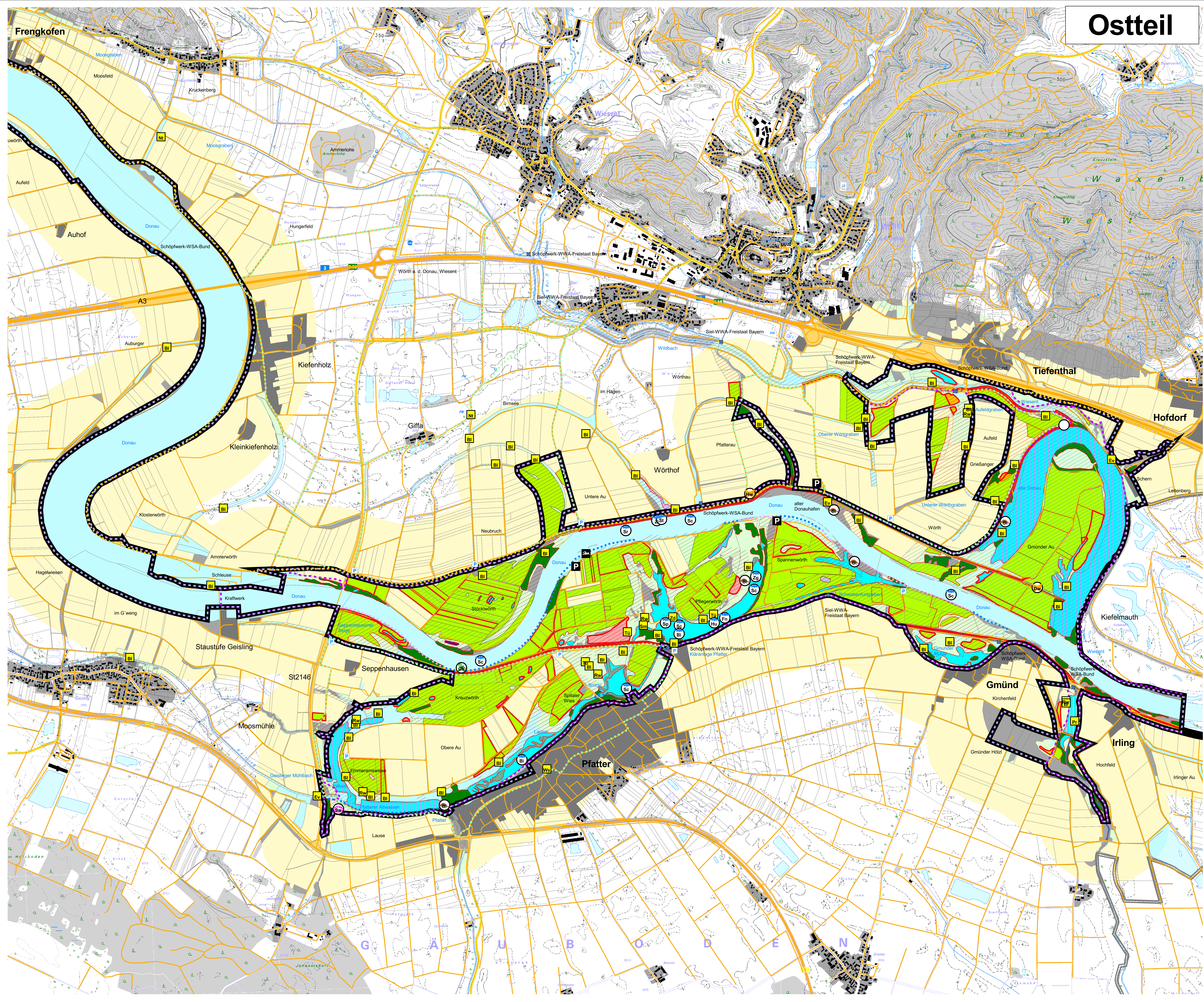


# Ostteil



- ### 1. Grenze und Schutzgebiete, sonstige Informationen
- Grenze Managementplangebiet (SPA- und FFH-Gebiet)
  - Meldegrenze FFH-Gebiet 7040-371 (Teilgebiet Regierungsbezirk Oberpfalz) (nicht gemeldete Einzelgrundstücke werden im Plan nicht gesondert ausgewiesen)
  - Meldegrenze SPA-Gebiet 7040-471 (Teilgebiet Regierungsbezirk Oberpfalz) (nicht gemeldete Einzelgrundstücke werden im Plan nicht gesondert ausgewiesen)
  - Bezirksgrenze
  - Landkreisgrenze
  - Gemeindengrenze
  - Flurstücksgrenze (Quelle: digitale Flurkarte)
  - Anlagen der Wasserwirtschaft (Stiele, Pump-/Schöpfwerke; Eigenum WWA/WSA)
  - ausgewiesener Parkplatz, Parkgelegenheit, traditioneller Badeplatz
  - ausgewiesener Wanderweg
  - ausgewiesener Radweg
  - ganzjähriger Zugang Angler zum Gewässerufer
  - Zugang Angler zum Gewässerufer vom 01.07. - 20.03.
  - Flächen im Eigentum des Freistaates Bayern (v.a. WWA)
  - Flächen im Eigentum des Bundes (v.a. RMD, WSA)
  - Flächen im Eigentum
  - Wald bzw. Gehölze
  - Offenland intensiv genutzt (Acker, Grünland)
  - Offenland extensiv genutzt (Wiese oder Wiesenbrache)
  - Gewässer (Fließgewässer, Stillegewässer, Gräben)
  - Siedlung bzw. Bebauung
  - Infrastruktur (Straßen und Wege)

- ### 2. Bestand und Zustandsbewertung der NATURA 2000 - Schutzgüter
- FFH-Lebensraumtypen nach Anhang I nach Schweizer, Natura 2000 Team 2007)  
Außerhalb der Meldegrenze dargestellte FFH-Lebensraumtypen sind rein informativ.
- (3130) mesotrophe Stillgewässer (Littoreleta, Isoeto-Nanojunceteta)
  - (3140) mesotrophe Stillgewässer mit Armeuchterlagen
  - (3150) natürliche eutrophe Seen (Magnopotamion, Hydrocharition)
  - Komplex aus 3150 (dominant) mit 3270
  - Komplex aus 3150 (dominant) mit 6430
  - (3260) Flüsse der planaren (Ranunculion, Callitriche-Batrachion)
  - (3270) Flüsse mit Schlammröhren (Chenopodion, Bidionion)
  - (6410) Pfeifengraswiesen (Molinion caeruleae)
  - (6430) feuchte Hochstaudenfluren
  - (6510) magerer Flachland-Mähwiesen
  - Komplex aus 6510 mit 6210 (naturnaher Kalk-Trockenrasen)
  - Komplex aus 6510 mit 6410
  - (81E0\*) Auenwälder mit *Alnus glutinosa* und *Fraxinus excelsior*

Erhaltungszustand der kartierten FFH-Lebensraumtypen & Arten  
Die Aussage bezieht sich bei Komplexen nur auf den jeweils dominanten FFH-Lebensraumtyp.

A - hervorragender Erhaltungszustand     A - Darstellung bei Arten (nur in der Legende s. u.)  
B - guter Erhaltungszustand     B - Darstellung bei Arten (nur in der Legende s. u.)  
C - mittlerer bis schlechter Erhaltungszustand     C - Darstellung bei Arten (nur in der Legende s. u.)

- ### Arten nach Anhang II der FFH-Richtlinie (nach Expertenbefragung)
- Fundortartstellung (Punktnachweis). Interpretation des aktuellen Erhaltungszustandes nur im Textteil.
- Pflanze: A\* - Kriechender Sellerie (*Apium repens*)  
B - Im FFH-Gebiet derzeit ohne aktuellen Nachweis.
  - Säugetier: A\* - (Bi) - Biber (*Castor fiber*)
  - Fisch: C\* - (Bi) - Bitterling (*Rhodeus amarus*)  
C\* - (Fr) - Frauentilgling (*Rutilus rutilus*)  
C\* - (Hu) - Huchen (*Hucho hucho*)  
B\* - (Mk) - Mähkoppe (*Cottus gobio*)  
B\* - (Si) - Schleier (*Aspius aspius*)  
C\* - (So) - Schlammpeitzger (*Misgurnus fossilis*)  
C\* - (St) - Schilbrill (*Gymnocyphus schraeterei*)  
C\* - (St) - Streiber (*Zingel streber*)  
B\* - (Zg) - Ziege (*Felices cultratus*)  
C\* - (Zg) - Zingel (*Zingel zingel*)
  - Schmetterling: B\* - (Da) - Dunkler Wiesenvogel-Ameisenbläuling (*Glaucopsyche naxosina*)  
C\* - (Hs) - Haarsrangulurleule (*Gortyna borealis lunata*)
  - Libelle: C\* - (Gk) - Grüne Kalljungfer (*Ophiogomphus cecilia*)
  - Weichtier: C\* - (Bw) - Schmale Windelschnecke (*Vertigo angustior*) (nach Colling 2007)

### Vogel nach Anhang I der Vogelschutz-Richtlinie (vgl. Schlemmer 2001)

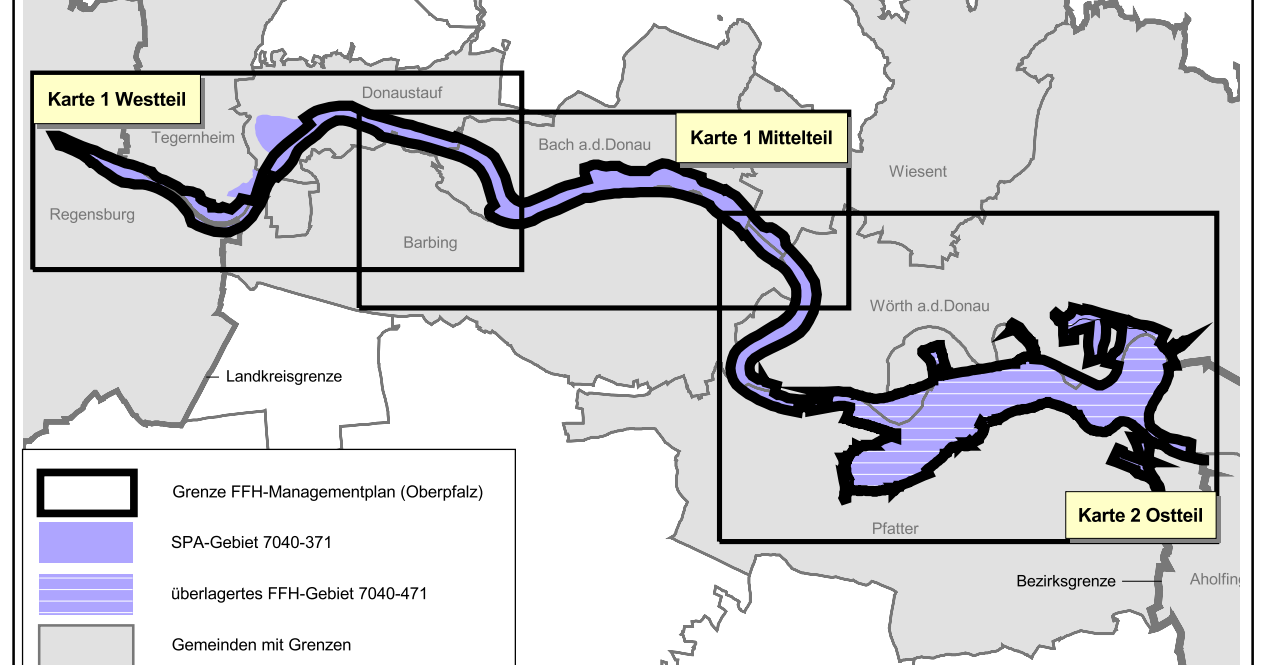
Lage des Beobachtungspunktes (Punkt). Interpretation des aktuellen Erhaltungszustandes nur im Textteil.  
Darstellung von Fundpunkten außerhalb des SPA-Gebietes rein informativ.

||||| wichtige Überwinterungs- und Rastgebiete für Wasservögel in/n der Donau

Es wird darauf hingewiesen, dass ergänzend zur Planerstellung das gesamte SPA-Gebiet zwischen der Staustufe Geising und der Staustufe bei Irling für viele Lebensraumtypen auf dem FFH-Gebiet und Habitatstruktur sowie zur Überwinterung seltener Großvögelarten v.a. des dortigen Weiden und Altwässern im Sinne von NATURA 2000 eine bestehende Funktion als Rast- und Überwinterungsgebiet zukunfts (näheres siehe Textteil).

## FFH-Managementplan

"Donau und Altwässer zwischen Regensburg und Straubing" (FFH 7040-371)  
 "Donau zwischen Regensburg und Straubing" (SPA 7040-471)



Vorhaben: <b>FFH-Managementplan FFH-Gebiet 7040-371 SPA-Gebiet 7040-471</b>	Anlage: <b>1</b>
Landkreis: <b>Regensburg (Regierungsbezirk Oberpfalz)</b>	Datum: <b>16.06.08</b>
Maßstab: <b>1 : 10.000</b>	Name: <b>Lipsky</b>
<b>Bestand und Bewertung (Ostteil)</b>	entw.: <b>16.06.08</b>
	gez.: <b>16.06.08</b>
	gepr.: <b>16.06.08</b>

Vorhabensträger: Freistaat Bayern vertreten durch die Regierung der Oberpfalz, Höhere Naturschutzbehörde 93039 Regensburg

Planverfasser: Büro für angewandte ökologische Planung Dipl. Ing. Univ. Harry Lipsky, Johanna-Frühwirth-Str. 4, 94326 Falkenberg Tel.: 08727-910152, Fax: 08727-910153 E-Mail: mail@lipsky.de; www.lipsky.de