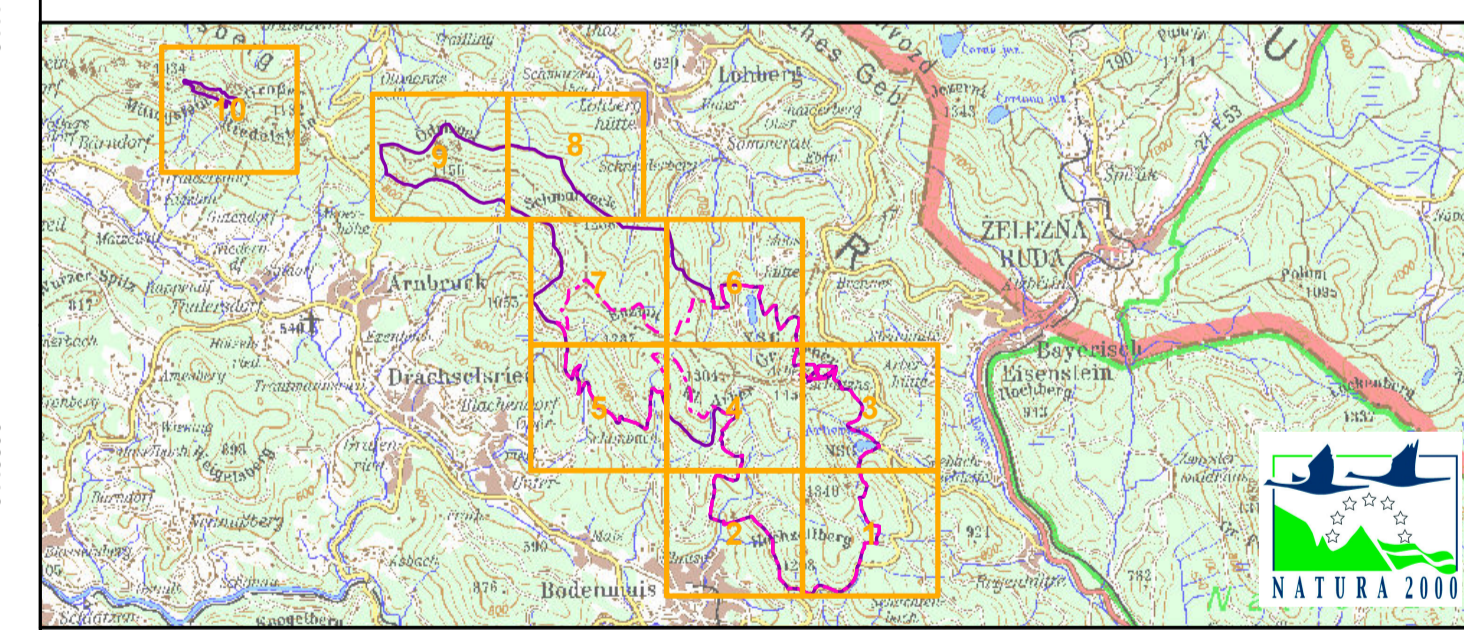


- FFH-Gebietsgrenze (Feinabgrenzung auf Basis 1:5000)
- Vogelschutzgebietsgrenze
- Naturwaldreservate
- Maßnahmen für SPA-Vogelarten**
- A108, Auerhuhn, *Tetrao urogallus***
  - Maßnahmen Kernhabitat
    - 102 Bedeutende Struktur(en) im Rahmen natürlicher Dynamik erhalten, Altholzanteile, Moorflächen
    - 118 Lebensraumtypische Baumarten einbringen und fördern, Tanne
    - 190, Förderung v. Rottenstrukturen bei Pflanzung/ JP/JD
    - 790, Besucherlenkung v. a. im Auwildschutzgebiet
    - 818 Zäune abbauen oder für Arten kenntlich machen
    - 823 Störungen in Kernhabitaten vermeiden, keine Anlage von Schwarzwildkürungen
  - Maßnahmen Potenzielles Habitat
    - 102 Bedeutende Struktur(en) im Rahmen natürlicher Dynamik erhalten, Altholzanteile, Moorflächen
    - 823 Störungen vermeiden während Brut- und Aufzuchtzeit
- A239, Weißrückenspecht, *Dendrocopos leucotos***
  - 103 Totholz- und biotopbaumreiche Bestände erhalten
  - 122 Totholzanteil erhöhen
- A320, Zwergschnäpper, *Ficedula parva***
  - 103 Totholz- und biotopbaumreiche Bestände erhalten
  - 122 Totholzanteil erhöhen
- A236, Schwarzspecht, *Dryocopus martius***
  - 103 Totholz- und biotopbaumreiche Bestände erhalten
  - 122 Totholzanteil erhöhen
  - 814 Habitatbäume erhalten, Schwarzspechthöhlen
- A104, Haselhuhn, *Bonasia bonasia***
  - 113 Mehrschichtige, ungleichaltrige Bestände schaffen
  - 118 Lebensraumtypische Baumarten einbringen und fördern; Laubbaumarten, Weichlaubhölzer
- A234, Grauspecht, *Picus canus***
  - 103 Totholz- und biotopbaumreiche Bestände erhalten
  - 105 Lichte Bestände im Rahmen natürlicher Dynamik erhalten
  - 122 Totholzanteil erhöhen
  - 890, Halb-Offenlandcharakter erhalten
- Maßnahmen im ganzen Gebiet (nicht dargestellt)**
- A103, Wanderfalke, *Falco peregrinus***
  - 790 Besucherlenkung
  - 823 Störungen in Kernhabitaten vermeiden, Brutfelsen
- A217, Sperlingskauz, *Glaucidium passerinum***
  - 122 Totholzanteil erhöhen
  - 190, Schaffung mehrschichtiger, strukturierter Bestände
  - 814 Habitatbäume erhalten
  - 823 Störungen in Kernhabitaten vermeiden, im Umkreis besetzter Bruthöhlen
- A221, Dreizehenspecht, *Picoides tridactylus***
  - 103 Totholz- und biotopbaumreiche Bestände erhalten
  - 122 Totholzanteil erhöhen
- A223, Rahfußkauz, *Aegolius funereus***
  - 103 Totholz- und biotopbaumreiche Bestände erhalten
  - 122 Totholzanteil erhöhen
  - 814 Habitatbäume erhalten, Schwarzspechthöhlen
- Maßnahmen für alle Vogelarten**
  - 110 Lebensraumtypische Baumarten fördern, v. a. Weichlaubhölzer
  - 813 Geeignete Bestände als Habitate vorbereiten, bachbegleitende Hochstaudenfluren
  - 814 Habitatbäume erhalten



**Managementplanung**  
**FFH-Gebiet 6844-373 Großer und Kleiner Arber mit Arberseen**  
**Vogelschutzgebiet 6844-471 Großer und Kleiner Arber mit Schwarzeck**

Karte 3.2 Maßnahmen - Vogelarten (Anh. I, VS-RL)

<b>Blatt:</b> 6 von 10	<b>Kartenfertigung:</b> 04.05.2012	<b>Behörde:</b>
---------------------------	---------------------------------------	-----------------

**Bearbeitung:**  
 Amt für Ernährung, Landwirtschaft und Forsten Landau  
 Bayerische Landesanstalt für Wald und Forstwirtschaft  
 Regierung von Niederbayern



Planungsbüro: FNL Landschaftsplanung, Außenzell, Bayern