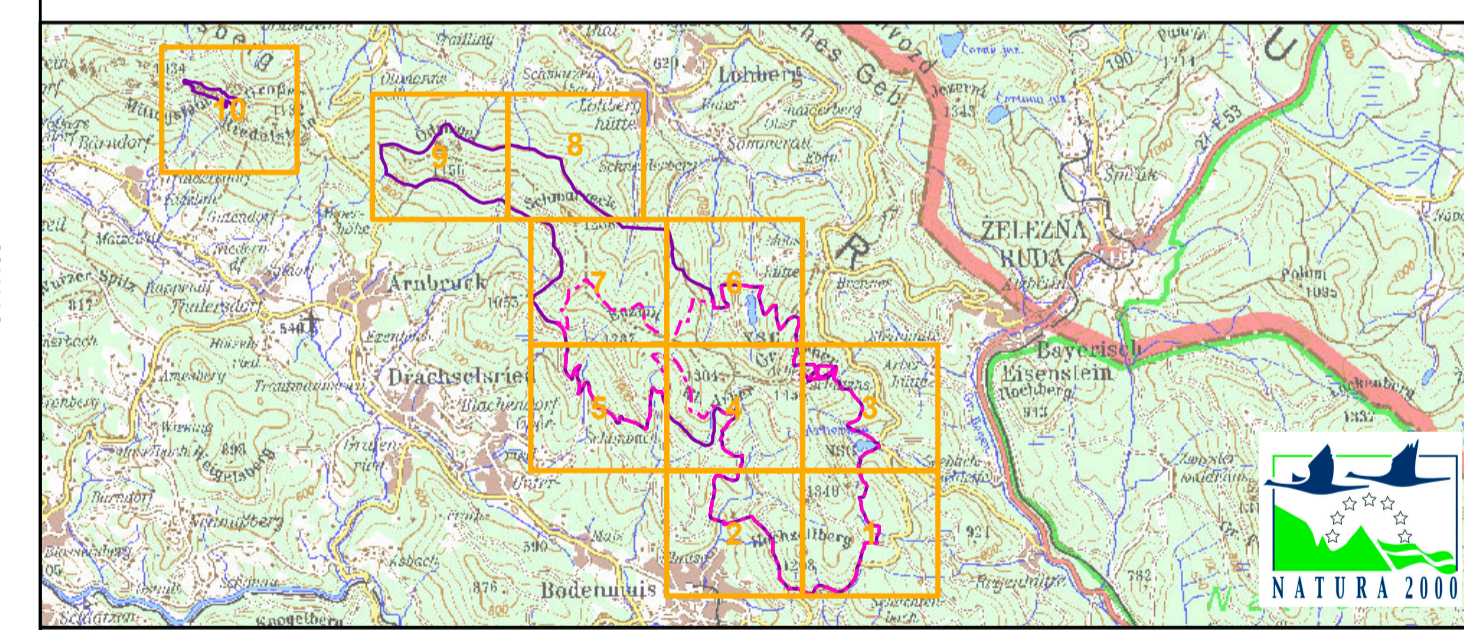




- FFH-Gebietsgrenze (Feinabgrenzung auf Basis 1:5000)
 - Vogelschutzgebietsgrenze
 - Naturwaldreservate
- Maßnahmen für SPA-Vogelarten**
- A108, Auerhuhn, *Tetrao urogallus***
- Maßnahmen Kernhabitat
 - 102 Bedeutende Struktur(en) im Rahmen natürlicher Dynamik erhalten, Altholzanteile, Moorflächen
 - 118 Lebensraumtypische Baumarten einbringen und fördern, Tanne
 - 190, Förderung v. Rottenstrukturen bei Pflanzung/ JP/JD
 - 790, Besucherlenkung v. a. im Auennaturschutzgebiet
 - 818 Zäune abbauen oder für Arten kenntlich machen
 - 823 Störungen in Kernhabitaten vermeiden, keine Anlage von Schwarzwildkürungen
 - Maßnahmen Potenzielles Habitat
 - 102 Bedeutende Struktur(en) im Rahmen natürlicher Dynamik erhalten, Altholzanteile, Moorflächen
 - 823 Störungen vermeiden während Brut- und Aufzuchtzeit
- A239, Weißrückenspecht, *Dendrocopos leucotos***
- 103 Totholz- und biotopbaumreiche Bestände erhalten
 - 122 Totholzanteil erhöhen
- A320, Zwergschnäpper, *Ficedula parva***
- 103 Totholz- und biotopbaumreiche Bestände erhalten
 - 122 Totholzanteil erhöhen
- A236, Schwarzspecht, *Dryocopus martius***
- 103 Totholz- und biotopbaumreiche Bestände erhalten
 - 122 Totholzanteil erhöhen
 - 814 Habitatbäume erhalten, Schwarzspechthöhlen
- A104, Haselhuhn, *Bonasia bonasia***
- 113 Mehrschichtige, ungleichaltrige Bestände schaffen
 - 118 Lebensraumtypische Baumarten einbringen und fördern; Laubbaumarten, Weichlaubhölzer
- A234, Grauspecht, *Picus canus***
- 103 Totholz- und biotopbaumreiche Bestände erhalten
 - 105 Lichte Bestände im Rahmen natürlicher Dynamik erhalten
 - 122 Totholzanteil erhöhen
 - 890, Halb-Offenlandcharakter erhalten
- Maßnahmen im ganzen Gebiet (nicht dargestellt)**
- A103, Wanderfalke, *Falco peregrinus***
- 790 Besucherlenkung
 - 823 Störungen in Kernhabitaten vermeiden, Brutfelsen
- A217, Sperlingskauz, *Glaucidium passerinum***
- 122 Totholzanteil erhöhen
 - 190, Schaffung mehrschichtiger, strukturierter Bestände
 - 814 Habitatbäume erhalten
 - 823 Störungen in Kernhabitaten vermeiden, im Umkreis besetzter Bruthöhlen
- A221, Dreizehenspecht, *Picoides tridactylus***
- 103 Totholz- und biotopbaumreiche Bestände erhalten
 - 122 Totholzanteil erhöhen
- A223, Rauhfußkauz, *Aegolius funereus***
- 103 Totholz- und biotopbaumreiche Bestände erhalten
 - 122 Totholzanteil erhöhen
 - 814 Habitatbäume erhalten, Schwarzspechthöhlen
- Maßnahmen für alle Vogelarten**
- 110 Lebensraumtypische Baumarten fördern, v. a. Weichlaubhölzer
 - 813 Geeignete Bestände als Habitate vorbereiten, bachbegleitende Hochstaudenfluren
 - 814 Habitatbäume erhalten



Managementplanung
FFH-Gebiet 6844-373 Großer und Kleiner Arber mit Arberseen
Vogelschutzgebiet 6844-471 Großer und Kleiner Arber mit Schwarzeck

Karte 3.2 Maßnahmen - Vogelarten (Anh. I, VS-RL)

Blatt: 4 von 10	Kartenfertigung: 04.05.2012	Behörde
Bearbeitung: Amt für Ernährung, Landwirtschaft und Forsten Landau Bayerische Landesanstalt für Wald und Forstwirtschaft Regierung von Niederbayern		
Planungsbüro: FNL Landschaftsplanung, Außenzell, Bayern		
Originalmaßstab: 1:5.000 Geobasisdaten: Bayerische Vermessungsverwaltung (www.geodaten.bayern.de) Fachdaten: Bayerische Forstverwaltung (www.forst.bayern.de) Bayerisches Landesamt für Umwelt (www.lfu.bayern.de)		