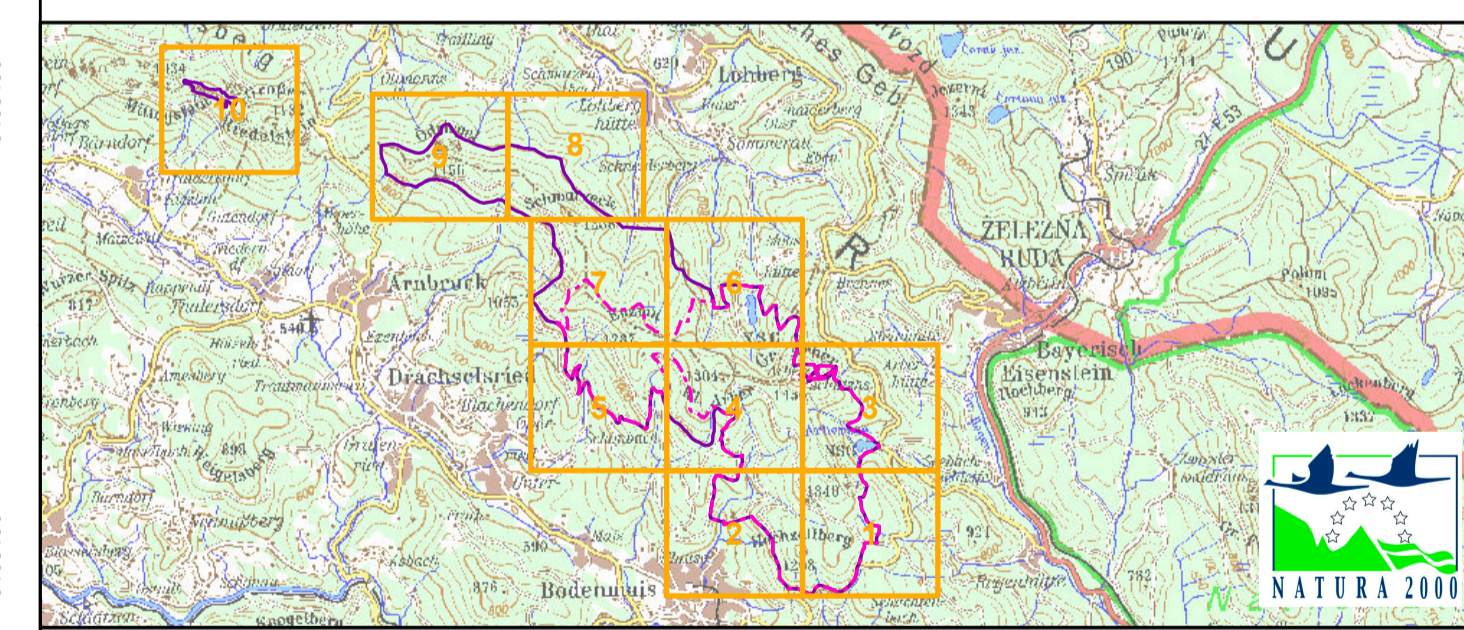




- FFH-Gebietsgrenze (Feinabgrenzung auf Basis 1:5000)
- Vogelschutzgebietsgrenze
- Naturwaldreservate
- Maßnahmen für SPA-Vogelarten**
- A108, Auerhuhn, Tetrao urogallus**
- Maßnahmen Kernhabitat
 - 102 Bedeutende Struktur(en) im Rahmen natürlicher Dynamik erhalten, Altholzanteile, Moorflächen
 - 118 Lebensraumtypische Baumarten einbringen und fördern, Tanne
 - 190, Förderung v. Rottenstrukturen bei Pflanzung/ JP/JD
 - 790, Besucherlenkung v. a. im Auwildschutzgebiet
 - 818 Zäune abbauen oder für Arten kenntlich machen
 - 823 Störungen in Kernhabitaten vermeiden, keine Anlage von Schwarzwildkürungen
- Maßnahmen Potenzielles Habitat
 - 102 Bedeutende Struktur(en) im Rahmen natürlicher Dynamik erhalten, Altholzanteile, Moorflächen
 - 823 Störungen vermeiden während Brut- und Aufzuchtzeit
- A239, Weißrückenspecht, Dendrocopos leucotos**
- 103 Totholz- und biotopbaumreiche Bestände erhalten
- 122 Totholzanteil erhöhen
- A320, Zwergschnäpper, Ficedula parva**
- 103 Totholz- und biotopbaumreiche Bestände erhalten
- 122 Totholzanteil erhöhen
- A236, Schwarzspecht, Dryocopus martius**
- 103 Totholz- und biotopbaumreiche Bestände erhalten
- 122 Totholzanteil erhöhen
- 814 Habitatbäume erhalten, Schwarzspechthöhlen
- A104, Haselhuhn, Bonasia bonasia**
- 113 Mehrschichtige, ungleichaltrige Bestände schaffen
- 118 Lebensraumtypische Baumarten einbringen und fördern; Laubbaumarten, Weichlaubhölzer
- A234, Grauspecht, Picus canus**
- 103 Totholz- und biotopbaumreiche Bestände erhalten
- 105 Lichte Bestände im Rahmen natürlicher Dynamik erhalten
- 122 Totholzanteil erhöhen
- 890, Halb-Offenlandcharakter erhalten
- Maßnahmen im ganzen Gebiet (nicht dargestellt)**
- A103, Wanderfalke, Falco peregrinus**
- 790 Besucherlenkung
- 823 Störungen in Kernhabitaten vermeiden, Brutfelsen
- A217, Sperlingskauz, Glaucidium passerinum**
- 122 Totholzanteil erhöhen
- 190, Schaffung mehrschichtiger, strukturierter Bestände
- 814 Habitatbäume erhalten
- 823 Störungen in Kernhabitaten vermeiden, im Umkreis besetzter Bruthöhlen
- A221, Dreizehenspecht, Picoides tridactylus**
- 103 Totholz- und biotopbaumreiche Bestände erhalten
- 122 Totholzanteil erhöhen
- A223, Raufußkauz, Aegolius funereus**
- 103 Totholz- und biotopbaumreiche Bestände erhalten
- 122 Totholzanteil erhöhen
- 814 Habitatbäume erhalten, Schwarzspechthöhlen
- Maßnahmen für alle Vogelarten**
- 110 Lebensraumtypische Baumarten fördern, v. a. Weichlaubhölzer
- 813 Geeignete Bestände als Habitate vorbereiten, bachbegleitende Hochstaudenfluren
- 814 Habitatbäume erhalten



Managementplanung
FFH-Gebiet 6844-373 Großer und Kleiner Arber mit Arberseen
Vogelschutzgebiet 6844-471 Großer und Kleiner Arber mit Schwarzeck

Karte 3.2 Maßnahmen - Vogelarten (Anh. I, VS-RL)

Blatt: 1 von 10	Kartenfertigung: 04.05.2012	Behörde
---------------------------	---------------------------------------	----------------

Bearbeitung:
 Amt für Ernährung, Landwirtschaft und Forsten Landau
 Bayerische Landesanstalt für Wald und Forstwirtschaft
 Regierung von Niederbayern

Planungsbüro: FNL Landschaftsplanung, Außenzell, Bayern

