

**Maßnahmen im SPA-Gebiet (ohne Verortung):**

**B1** Wiesenbrüter-Habitate, überregional, landes- und bundesweit bedeutsam: Besucherlenkung: Optimierung der Besucherlenkung und Durchsetzung von Wegeboten und Betretungsverboten in sensiblen Wiesenbrütergebieten (auch außerhalb der Brutzeit bezugl. Kite-Surfen auf Hochwasserflächen, Drachen Fliegen, Lagern und Befahren von Flächen durch Angler, Modellflieger, militär. Hubschrauberübungen usw.). Einschränkung der Angelnutzung auf ein gebietsverträgliches Maß (Lagern, Campen, Feiern) in Absprache mit den örtlichen Fischereivereinen durch Sperrung ausgewählter Gewässerabschnitte mit bedeutenden Bruthabitaten als Angel- und Lagerplätze während der Brutzeit (April-August).

**Maßnahmen im SPA-Gebiet (ohne Verortung):**

**S8** Wiesenweihe: Horstschutz in enger Abstimmung mit örtlichen Landwirten sowie Ertrags- und Erschwerenausgleichsregelung bei Bekanntwerden von Bruten im SPA oder in dessen Umfeld i. R. des Artenhilfsprogramms Wiesenweihe (AHP). Im Umfeld bekannter Brutplätze wird ein Umgriff von 30 m von der Haupterte ausgepart. Dieser Bereich darf erst nach Ausflug der Jungvögel (meist Ende Juli/August) abgeerntet oder gemäht werden.

**S9** Schwarzmalz (Rotmilian): Horstbaumschutz: Dauerhafter Erhalt der Horstbäume. Keine Forstarbeiten oder sonstigen Störungen zur Balz- und Brutzeit (von März bis August) im 300 m Umkreis um den Horstbaum. Durchforstungs- und Entmaßnahmen im 50m-Umgriff nur sehr behutsam ohne deutliche Veränderung des Bestandes.

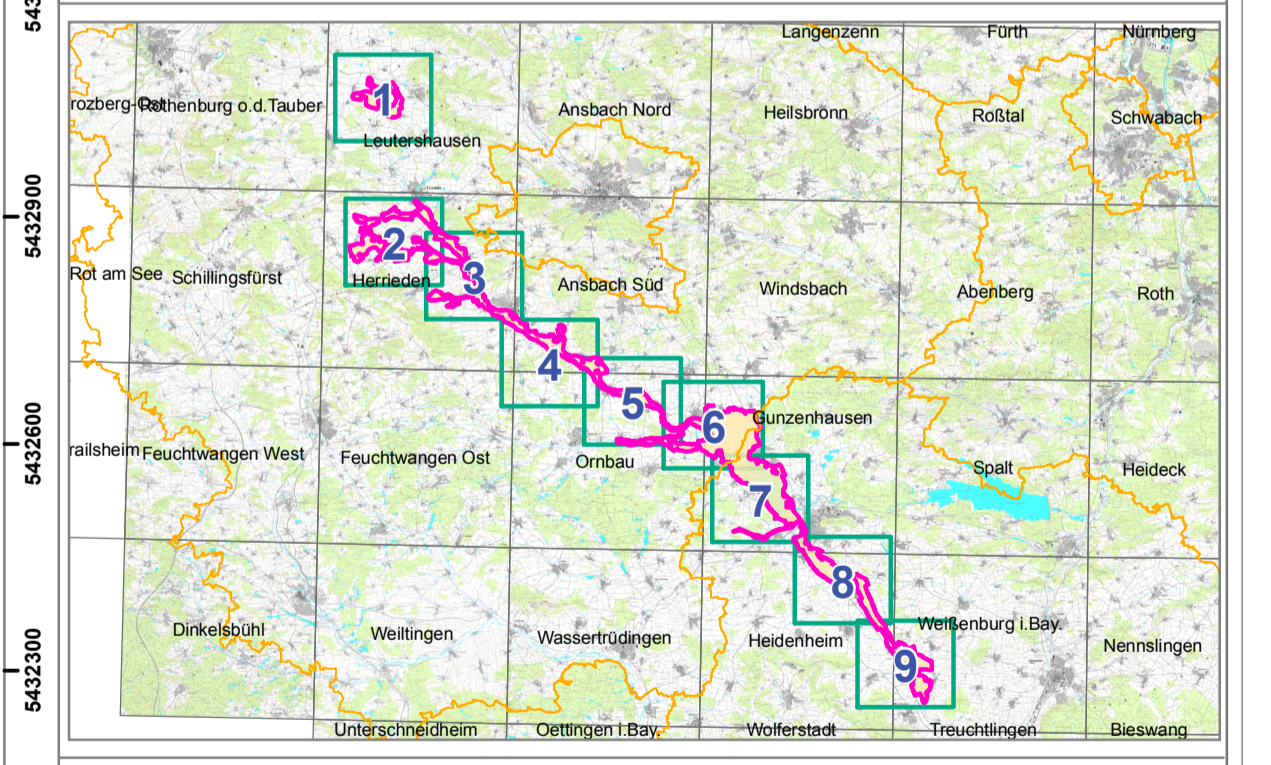
**S10** Seeadler: Sicherung der Altholzbestände in den Bruthabitaten. Erhalt der bekannten Horst-, Sitz- und Ruhebäume und Förderung von solitären, großkronigen Altbäumen an Waldrändern. Forstbetriebsarbeiten im Umkreis von 500 m um den Horst sollen nur von September (August) bis Dezember durchgeführt werden.

- SPA-Gebietsgrenze**
- Erhaltungs- und Wiederherstellungsmaßnahmen**
- B1, B2, B4 siehe Textfeld auf der Karte
- B3 Rückbau bzw. Sperrung von Wege-/abschnitten für Besucher in sensiblen Bereichen
- G1 Spätmähd mit Mähgutabfuhr ab 1.9., ohne Düngung mit alternierenden Saumstreifen
- G2a Jährliche Spätmähd ab 1.9.; genaue Beschreibung der Maßnahme: siehe Bericht
- G3 Extensivierung der Mähwiesen-Nutzung; genaue Beschreibung der Maßnahme: siehe Bericht
- G4 Fortführung der extensiven Grünland-Nutzung (siehe Maßnahme G3)
- G5a Wechselweise Spätmähd erst ab 1.9. im 1- bis 3-jährigen Turnus, kein Schleppen und Walzen
- G5b Jährlich einschürige Mähd ab 1.9.; kein Schleppen und Walzen. Düngeverzicht
- G6 Fortführung der extensiven Rinderbeweidung
- G7 Erhalt extensiv genutzter, störungsarmer Auenwiesen/weiden; kein Walzen; zusätzliche sehr extensiver Rinderbeweidung in zentralen Kernhabitaten der Wiesenbrüter
- G8 5%-10% des Grünlandes innerhalb dieser Kulisse erst ab August mähen. Düngeverzicht. Anlage von Wechselbrachen. Unterbindung von Gehölzaufwuchs und Verfilzung.
- G9 Extensive Grünlandnutzung. Desynchronisierung von Ernterhythmen. 6-wöchige Mahdpause nach dem 1. Schnitt. Kein Schleppen und Walzen ab 20. März
- G10 Grünlandnutzung extensivieren. Desynchronisierung von Ernterhythmen. 6-wöchige Mahdpause nach dem 1. Schnitt. Kein Schleppen und Walzen ab 20. März. Keine weitere Entwasserung.
- G11 Einrichtung großflächiger 2- bis 3-jähriger, rotierender Feuchtrachenparzellen
- G12 Sehr extensive Beweidung (z. B. mit Wasserbüffeln) bis in die Uferzonen hinein
- G14 Extensivierung der Grünlandnutzung in Gewässernähe
- G15 Zusätzlicher Schnitt von Spätmahdflächen zur Ausmagerung bei Eutrophierungstendenz
- H1 Völliges Freihalten von Gehölzaufwuchs, ggfs. entbuschen (Möwenkolonie-Standorte).
- H2 Reduzierung der Gehölzdeckung
- H3 Begrenzung und teils Reduktion der Gehölzdeckung
- H4 Zulassen natürlicher Entwicklung; genaue Beschreibung der Maßnahme: siehe Bericht
- H5 Zulassen natürlicher Entwicklung; genaue Beschreibung der Maßnahme: siehe Bericht
- S1 Gezielte Bejagung von Prädatoren (Fuchs, streunende Katzen, ggfs. Mardertier)
- S2 Gezielte Bejagung von Prädatoren (Bisam)
- S3a Kiebitzschutz auf Ackerstandort; genaue Beschreibung der Maßnahme: siehe Bericht
- S5 Wiesenbrüter-Monitoring
- S6 siehe Bericht: Vorschlagsflächen zur Erweiterung des Natura2000-Gebietes
- S7 Entwicklung eines Komplexes aus Sukzessions- und Auwald mit hutewaldartigen Verlichtungen
- S8, S9, S10 siehe Textfeld auf der Karte
- W1a Anlage naturnaher, besonderer Flachgewässer (Mindesttiefe 1 m)
- W1b Wiederherstellung offener Wasserflächen mit Submersvegetation
- W2 Erhalt und Förderung der natürlichen Fließgewässerdynamik der Altmühl und ihrer Zuläufe und Wiesenbäche. Duldung von Biberaktivitäten
- W3 Habitatmanagement durch gezielte Wasserstandsregulierung am Altmühlsee
- W4 Abschnittsweise Unterhaltspflege von Gräben. Kein Vertiefen von Gräben
- W5 Küllisvorschlag für prioritäre Neuanlage temporär Wasser führender, mähbarer Flachmulden
- W6 Förderung wasserständiger Röhrichte sowie Gehölzregulierung
- W7 Dauerhafte Gehölzreduzierung; Pflege und Neuanlage von Flachufern und Flachwasserzonen
- W8 Erhalt halboffener Feuchtrachen mit Röhrichten, Großseggen und Hochstauden
- W9 Minimierung von Nährstoffeinträgen
- W10 Minimierung von Nährstoffeinträgen aus Landwirtschaft und sonstigen Einleitern
- W12 Regelmäßiges, rotierendes Offenhalten lokaler Flachmuldensysteme
- W13 Schonende Entschlammung bzw. Teilentlandung nach Bedarf; geringer Fischbesatz
- W14 Minimierung des Sedimenteintrags
- W15 Renaturierung von Fließgewässer und Aue

- Maßnahmen-Kombinationen**
- |                    |                    |               |                    |
|--------------------|--------------------|---------------|--------------------|
| B3 / H2            | G1/G15             | G9/W12        | W2 / W10 / S2 / W8 |
| G1/G15             | G2a/G15            | G12 / H2      | W2 / W4            |
| G2a/G15            | G2a/G15/H2/W9      | G12 / W7      | W2 / W4 / W8       |
| G2a/G15/H2/W9/W8   | G3 / S1            | H1 / W7       | W2/ W12            |
| G3 / S1            | G4 / H3            | H2 / W9 / W8  | W3 / W7            |
| G4 / H3            | G4 / S1            | H5 / W13 / W8 | W4 / W8            |
| G5a/G15            | G5a/G15            | H5 / W2 / W10 | W13 / S4           |
| G5b/G15            | G6 / S1            | W2/G5a/G15    | W13 / W10          |
| G6 / S1            | G7/G8/W5/W12/S5/S1 | W2 / H2       | W13 / W8           |
| G7/G8/W5/W12/S5/S1 | G8/G15             | W2/ W8        | W13/ G12/ W8       |
| G8/G15             | G9/W5b             | W2 / W10      | W15 / W10          |
| G9/W5b             |                    | W2 / W10 / W8 | W15 / W10/ W8      |

**Maßnahmen ohne Label (nur mit der jeweiligen Signatur dargestellt):**

G3, G4, G7/G8/G15/W5/W12/S5/S1, G9/W12, H1, H2, H4, W6, W7



**Managementplanung**  
**SPA-Gebiet 6728-471**  
**Altmühltal mit Brunst-Schwaigau und Altmühlsee**

**Karte 3** Erhaltungs- und Wiederherstellungsmaßnahmen

**Blatt:** 9 von 9 **Kartenfertigung:** 27.08.2014

**Bearbeitung:**  
 Planungsbüro: Institut für Vegetationskunde und Landschaftsökologie

**Regierung von Mittelfranken**

**Originalmaßstab:** 1:10.000

0 100 200 300 400 500 Meter

Geobasisdaten: Bayerische Vermessungsverwaltung (www.geodaten.bayern.de)  
 Fachdaten: Bayerische Forstverwaltung (www.forst.bayern.de) Bayerisches Landesamt für Umwelt (www.lfu.bayern.de)