

Maßnahmen im SPA-Gebiet (ohne Verortung):
 B1 Besucherlenkung, überregional, landes- und bundesweit bedeutsam: Besucherlenkung, Optimierung der Besucherlenkung und Durchsetzung von Wegegeboten und Betretungsverboten in sensiblen Wiesenerbrütern (auch außerhalb der Brutzeit bezugl. Kite-Surfen auf Hochwasserflächen, Drachen Fliegen, Lagern und Befahren von Flächen durch Angler, Modellflieger, militär. Hubschrauberübungen usw.), Einschränkung der Angelnutzung auf ein gebietsverträgliches Maß (Lagern, Campen, Feiern) in Absprache mit den örtlichen Fischereivereinen durch Sperrung ausgewählter Gewässerabschnitte mit bedeutenden Bruthabitaten als Angel- und Lagerplätze während der Brutzeit (April-August).

Maßnahmen im SPA-Gebiet (ohne Verortung):
 S8 Wiesenweide: Horstschutz in enger Abstimmung mit örtlichen Landwirten sowie Ertrags- und Erschwernisausgleichsregelung bei Bekannntwerden von Bruten im SPA oder in dessen Umfeld i. R. des Artenhilfsprogramms Wiesenweide (AHP). Im Umfeld bekannter Brutplätze wird ein Umriss von mind. 30 m von der Hauptstelle ausgespart. Dieser Bereich darf erst nach Ausflug der Jungvögel (meist Ende Juli/August) abgeerntet oder gemäht werden.

Maßnahmen im SPA-Gebiet (ohne Verortung):
 S9 Schwarzmilan (Rotmilan): Horstbaumschutz: Dauerhafter Erhalt der Horstbäume. Keine Forstarbeiten oder sonstigen Störungen zur Balz- und Brutzeit (von März bis August) im 300 m Umkreis um den Horstbaum. Durchforstungs- und Erntemaßnahmen im 50m-Umkreis nur sehr behutsam ohne deutliche Veränderung des Bestandes.

S10 Seeadler:
 Sicherung der Altholzbestände in den Bruthabitaten. Erhalt der bekannten Horst-, Sitz- und Ruhebäume und Förderung von solitären, großkronigen Altbäumen an Waldrändern. Forstbetriebsarbeiten im Umkreis von 500 m um den Horst sollen nur von September (August) bis Dezember durchgeführt werden.

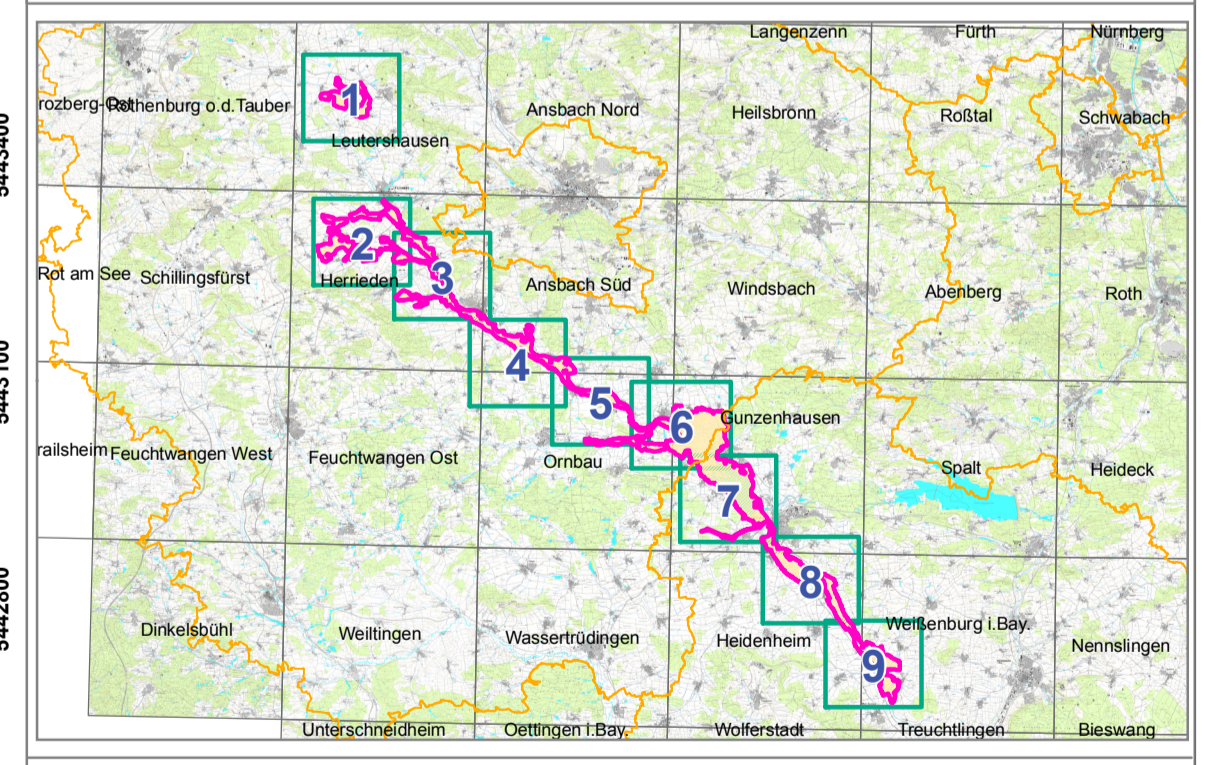
Maßnahmen im SPA-Gebiet (ohne Verortung):
 B2 Besucherlenkung; Fortführung der guten Besucherlenkung am Altmühlsee sowie Wahrung attraktiver Beobachtungsmöglichkeiten und Information für naturinteressierte Besucher, bei gleichzeitiger Unzugänglichkeit der überwiegenden Teile der Vogelei (dort Betretungsverbot).

B4 Sicherung einer ganzjährig störungsfreien "Vogelei" (auch Jagdruhe) inklusive Ruhezone bis 500m wasserseitig (und 300 m landseitig) im Altmühlsee.

- SPA-Gebietsgrenze**
- Erhaltungs- und Wiederherstellungsmaßnahmen**
- B1, B2, B4 siehe Textfeld auf der Karte
- B3 Rückbau bzw. Sperrung von Wege(-abschnitten) für Besucher in sensiblen Bereichen
- G1 Spätmähd mit Mähgutabfuhr ab 1.9., ohne Düngung mit alternierenden Saumstreifen
- G2a Jährliche Spätmähd ab 1.9.; genaue Beschreibung der Maßnahme: siehe Bericht
- G3 Extensivierung der Mähwiesen-Nutzung; genaue Beschreibung der Maßnahme: siehe Bericht
- G4 Fortführung der extensiven Grünland-Nutzung (siehe Maßnahme G3)
- G5a Wechselweise Spätmähd erst ab 1.9. im 1- bis 3-jährigen Turnus, kein Schleppen und Walzen
- G5b Jährlich einschürige Mähd ab 1.9.; kein Schleppen und Walzen. Düngeverzicht
- G6 Fortführung der extensiven Rinderbeweidung
- G7 Erhalt extensiv genutzter, störungsarmer Auenwiesen/weiden; kein Walzen; zusätzliche sehr extensiver Rinderbeweidung in zentralen Kernhabitaten der Wiesenbrüter
- G8 5%-10% des Grünlandes innerhalb dieser Kulisse erst ab August mähen. Düngeverzicht. Anlage von Wechsellagern. Unterbindung von Gehölzaufwuchs und Verfilzung.
- G9 Extensive Grünlandnutzung. Desynchronisierung von Ernterhythmen. 6-wöchige Mahdpause nach dem 1. Schnitt. Kein Schleppen und Walzen ab 20. März.
- G10 Grünlandnutzung extensivieren. Desynchronisierung von Ernterhythmen. 6-wöchige Mahdpause nach dem 1. Schnitt. Kein Schleppen und Walzen ab 20. März. Keine weitere Entwasserung.
- G11 Einrichtung großflächiger 2- bis 3-jähriger, rotierender Feuchtrachenparzellen
- G12 Sehr extensive Beweidung (z. B. mit Wasserbüffeln) bis in die Uferzonen hinein
- G14 Extensivierung der Grünlandnutzung in Gewässernähe
- G15 Zusätzlicher Schnitt von Spätmähflächen zur Ausmagerung bei Eutrophierungstendenz
- H1 Völliges Freihalten von Gehölzaufwuchs, ggfs. entbuschen (Möwenkolonie-Standorte).
- H2 Reduzierung der Gehölzdeckung
- H3 Begrenzung und teils Reduktion der Gehölzdeckung
- H4 Zulassen natürlicher Entwicklung; genaue Beschreibung der Maßnahme: siehe Bericht
- H5 Zulassen natürlicher Entwicklung; genaue Beschreibung der Maßnahme: siehe Bericht
- S1 Gezielte Bejagung von Prädatoren (Fuchs, streunende Katzen, ggfs. Marderhund)
- S2 Gezielte Bejagung von Prädatoren (Bisam)
- S3b Kiebitzschutz auf Ackerstandort; genaue Beschreibung der Maßnahme: siehe Bericht
- S5 Wiesenbrüter-Monitoring
- S6 siehe Bericht: Vorschlagsflächen zur Erweiterung des Natura2000-Gebietes
- S7 Entwicklung eines Komplexes aus Sukzessions- und Auwald mit hutewaldartigen Verlichtungen
- S8, S9, S10 siehe Textfeld auf der Karte
- W1a Anlage naturnaher, besonderer Flachgewässer (Mindesttiefe 1 m)
- W1b Wiederherstellung offener Wasserflächen mit Submersvegetation
- W2 Erhalt und Förderung der natürlichen Fließgewässerdynamik der Altmühl und ihrer Zulüsse und Wiesenbäche. Duldung von Biberaktivitäten
- W3 Habitatmanagement durch gezielte Wasserstandsregulierung am Altmühlsee
- W4 Abschnittsweise Unterhaltspflege von Gräben. Kein Vertiefen von Gräben
- W5 Kulissenvorschlag für prioritäre Neuanlage temporär Wasser führender, mähbarer Flachmulden
- W6 Förderung wasserständiger Röhrichte sowie Gehölzregulierung
- W7 Dauerhafte Gehölzreduzierung; Pflege und Neuanlage von Flachufern und Flachwasserzonen
- W8 Erhalt halboffener Feuchtrachen mit Röhrichtern, Großseggen und Hochstauden
- W9 Minimierung von Nährstoffeinträgen
- W10 Minimierung von Nährstoffeinträgen aus Landwirtschaft und sonstigen Einleitern
- W12 Regelmäßiges, rotierendes Offenhalten lokaler Flachmulden Systeme
- W13 Schonende Entschlammung bzw. Teilentdämmung nach Bedarf; geringer Fischbesatz
- W14 Minimierung des Sedimenteintrags
- W15 Renaturierung von Fließgewässer und Aue

- Maßnahmen-Kombinationen**
- | | | |
|--------------------|---------------|--------------------|
| B3 / H2 | G9/W12 | W2 / W10 / S2 / W8 |
| G1/G15 | G12 / H2 | W2 / W4 |
| G2a/G15 | G12 / W7 | W2 / W4 / W8 |
| G2a/G15/H2/W9 | H1 / W7 | W2 / W12 |
| G2a/G15/H2/W9/W8 | H2 / W9 / W8 | W3 / W7 |
| G3 / S1 | H5 / W13 / W8 | W4 / W8 |
| G4 / H3 | H5 / W2 | W13 / S4 |
| G4 / S1 | H5 / W2 / W10 | W13 / W10 |
| G5a/G15 | W2/G5a/G15 | W13 / W10 / W8 |
| G5b/G15 | W2 / H2 | W13 / W8 |
| G6 / S1 | W2/ W8 | W13/ G12/ W8 |
| G7/G8/W5/W12/S5/S1 | W2 / W10 | W15 / W10 |
| G8/G15 | W2 / W10 / W8 | W15 / W10 / W8 |
| G9/W5b | | |

Maßnahmen ohne Label (nur mit der jeweiligen Signatur dargestellt):
 G3, G4, G7/G8/G15/W5/W12/S5/S1, G9/W12, H1, H2, H4, W6, W7



Managementplanung
SPA-Gebiet 6728-471
Altmühltal mit Brunst-Schwaigau und Altmühlsee

Karte 3 Erhaltungs- und Wiederherstellungsmaßnahmen

Blatt: 7 von 9 **Kartenfertigung:** 27.08.2014

Bearbeitung:
 Planungsbüro: Institut für Vegetationskunde und Landschaftsökologie

Regierung von Mittelfranken

Originalmaßstab: 1:10.000

0 100 200 300 400 500 Meter

Geobasisdaten: Bayerische Vermessungsverwaltung (www.geodaten.bayern.de)
 Fachdaten: Bayerische Forstverwaltung (www.forst.bayern.de) Bayerisches Landesamt für Umwelt (www.lfu.bayern.de)