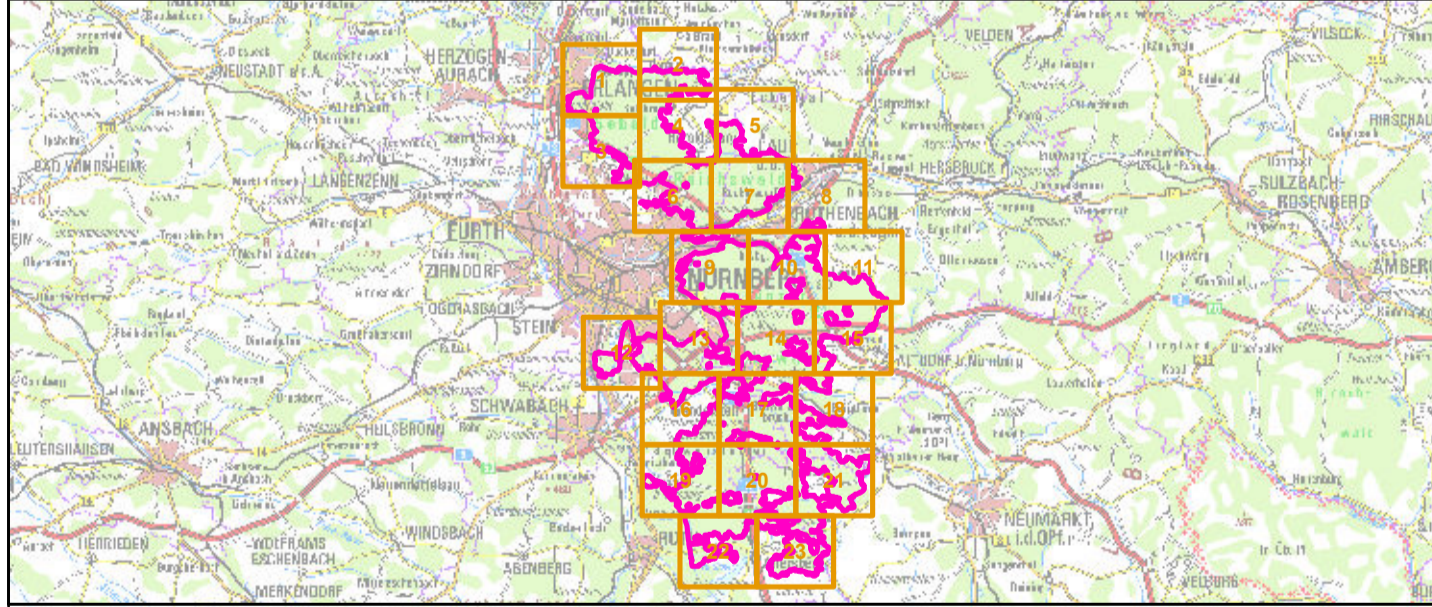




- Vogelschutzgebietsgrenze
- Kartierte Probestellen für Schwarzspecht, Grauspecht, Raufußkauz, Sperlingskauz, Hohltaube und Baumpieper
- Revierzentren der Vogelarten des Anhang I der SPA-Richtlinie (im Standard-Datenbogen genannt)**
  - A072, Wespenbussard, Pernis apivorus (B)
  - A217, Sperlingskauz, Glaucidium passerinum (B)
  - A223, Raufußkauz, Aegolius funereus (B)
  - A224, Ziegenmelker, Caprimulgus europaeus (B)
  - A229, Eisvogel, Alcedo atthis (C)
  - A234, Grauspecht, Picus canus (B)
  - A236, Schwarzspecht, Dryocopus martius (A)
  - A238, Mittelspecht, Dendrocopos medius (B)
  - A246, Heidelerche, Lullula arborea (B)
  - A338, Neuntöter, Lanius collurio (C)
- Einzelnachweise der Vogelarten des Anhang I der SPA-Richtlinie (im Standard-Datenbogen genannt)**
  - A246, Heidelerche, Lullula arborea
- Revierzentren der Zugvögel nach Artikel 4(2) der SPA-Richtlinie (im Standard-Datenbogen genannt)**
  - A085, Habicht, Accipiter gentilis (B)
  - A207, Hohltaube, Columba oenas (B)
  - A233, Wendehals, Jynx torquilla (C)
  - A256, Baumpieper, Anthus trivialis (A)
  - A337, Pirol, Oriolus oriolus (B)
- Potentielle Habitate der Vogelarten des Anhang I der SPA-Richtlinie (im Standard-Datenbogen genannt)**
  - A224, Ziegenmelker, Caprimulgus europaeus
  - A238, Mittelspecht, Dendrocopos medius
  - A246, Heidelerche, Lullula arborea
- Bekannte Bruthabitate der Zugvögel nach Artikel 4(2) der SPA-Richtlinie (im Standard-Datenbogen genannt)**
  - A085, Habicht, Accipiter gentilis



**Managementplanung  
Vogelschutzgebiet 6533-471  
Nürnberger Reichswald**



**Karte 2 Bestand und Bewertung** **Behörde**

**Blatt:** 3 von 23 **Kartenfertigung:** 27.10.2010

**Bearbeitung:**  
Amt für Ernährung, Landwirtschaft und Forsten Ansbach  
Bayerische Landesanstalt für Wald und Forstwirtschaft  
Regierung von Mittelfranken



Planungsbüro: ANUVA Stadt- und Umweltplanung GbR