
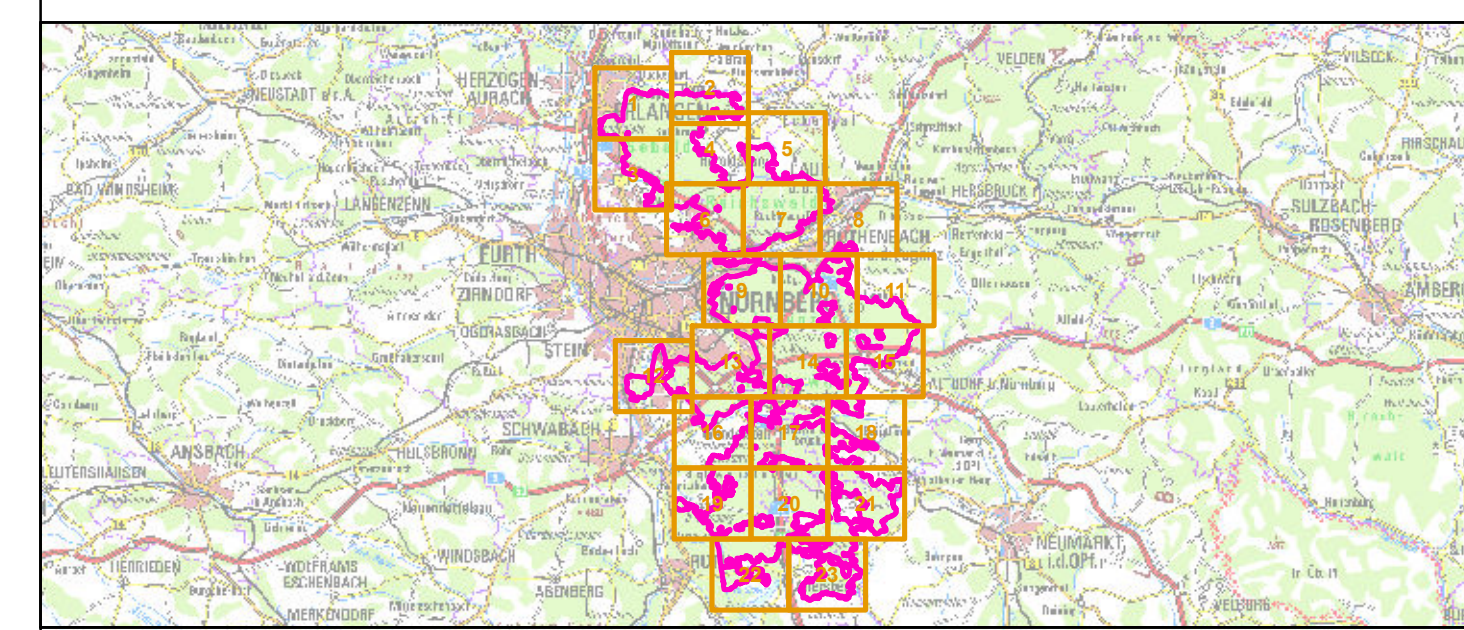




-  Vogelschutzgebietsgrenze
 -  Kartierte Probeflächen für Schwarzspecht, Grauspecht, Raufußkauz, Sperlingskauz, Hohltaube und Baumpieper
- Revierzentren der Vogelarten des Anhang I der SPA-Richtlinie (im Standard-Datenbogen genannt)**
-  A072, Wespenbussard, Pernis apivorus (B)
 -  A217, Sperlingskauz, Glauclidium passerinum (B)
 -  A223, Raufußkauz, Aegolius funereus (B)
 -  A224, Ziegenmelker, Caprimulgus europaeus (B)
 -  A229, Eisvogel, Alcedo atthis (C)
 -  A234, Grauspecht, Picus canus (B)
 -  A236, Schwarzspecht, Dryocopus martius (A)
 -  A238, Mittelspecht, Dendrocopos medius (B)
 -  A246, Heidelerche, Lullula arborea (B)
 -  A338, Neuntöter, Lanius collurio (C)
- Einzelnachweise der Vogelarten des Anhang I der SPA-Richtlinie (im Standard-Datenbogen genannt)**
-  A246, Heidelerche, Lullula arborea
- Revierzentren der Zugvögel nach Artikel 4(2) der SPA-Richtlinie (im Standard-Datenbogen genannt)**
-  A085, Habicht, Accipiter gentilis (B)
 -  A207, Hohltaube, Columba oenas (B)
 -  A233, Wendehals, Jynx torquilla (C)
 -  A256, Baumpieper, Anthus trivialis (A)
 -  A337, Pirol, Oriolus oriolus (B)
- Potentielle Habitate der Vogelarten des Anhang I der SPA-Richtlinie (im Standard-Datenbogen genannt)**
-  A224, Ziegenmelker, Caprimulgus europaeus
 -  A238, Mittelspecht, Dendrocopos medius
 -  A246, Heidelerche, Lullula arborea
- Bekannte Bruthabitate der Zugvögel nach Artikel 4(2) der SPA-Richtlinie (im Standard-Datenbogen genannt)**
-  A085, Habicht, Accipiter gentilis





**Managementplanung
Vogelschutzgebiet 6533-471
Nürnberger Reichswald**



Karte 2 Bestand und Bewertung **Behörde**

Blatt: 1 von 23 **Kartenerfertigung:** 27.10.2010

Bearbeitung:
Amt für Ernährung, Landwirtschaft und Forsten Ansbach
Bayerische Landesanstalt für Wald und Forstwirtschaft
Regierung von Mittelfranken

Planungsbüro: ANUVA Stadt- und Umweltplanung GbR