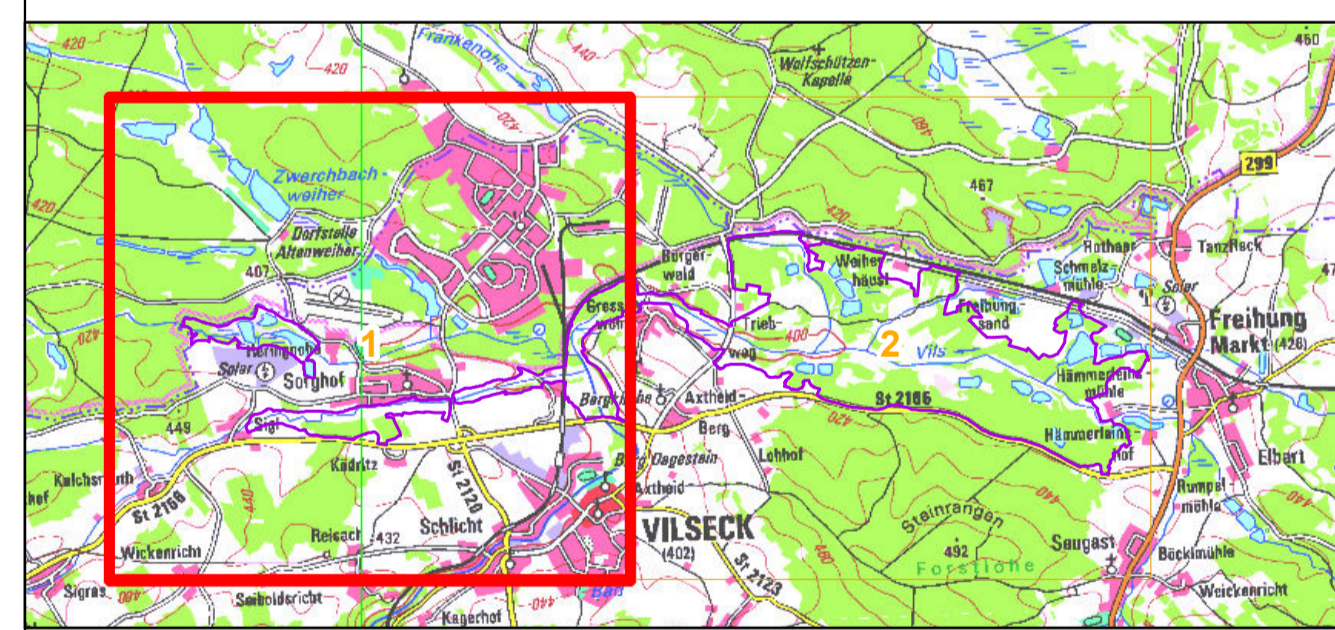


- Vogelschutzgebietsgrenze
 - BaySF-Forstbetriebsflächen
- Offenlandmaßnahmen auf Teilbereichen**
- 1002; Erhalt/Extensive Nutzung Feuchtwiesen (Braunkehlchen, Bekassine, Wiesenpieper)
 - 1003; Anlage von mähbaren Senken und Seigen (Bekassine)
 - 1004; Brachestreifen belassen (Braunkehlchen)
 - 1005; Verjüngung Schilfbereiche (Rohrdommel)
- Wald-Maßnahmen auf Teilbereichen**
- 102 Bedeutende Struktur(en) im Rahmen natürlicher Dynamik erhalten; Feucht- und Bruchwälder (Waldwasserläufer, Wasserralle)
 - 102 Bedeutende Struktur(en) im Rahmen natürlicher Dynamik erhalten; Hecken, Waldränder mit Dornstrüchern, Weiden (Neuntöter)
 - 103 Totholz- und biotopbaumreiche Bestände erhalten (Grauspecht)
 - 115 Sukzession zurücksetzen; Weichholzaue (Blaukehlchen)
 - 813 Geeignete Flächen oder Einzelbäume als Habitate erhalten oder vorbereiten; Bruchwald, Weichholzaue, Verlandungszonen (Blaukehlchen, Krickente)
 - 814 Habitatbäume erhalten; Höhlenbäume (Grauspecht)
 - 890; Herstellung Schlamm- und Schlickflächen (Waldwasserläufer)
 - 890; Wald, Verlandungszone (Waldwasserläufer)
- Maßnahmen im Gesamtgebiet**
- 1001; Erhalt /Förderung Verlandungszonen, Schilfflächen (Rohrdommel, Bekassine, Zwergtaucher, Teichrohrsänger, Wasserralle)
 - 102 Bedeutende Struktur(en) im Rahmen natürlicher Dynamik erhalten; kleinvogelreiche Offenlandschaften (Baumfalke)
 - 103 Totholz- und biotopbaumreiche Bestände erhalten (Wespenbussard)
 - 105 Lichte Bestände im Rahmen natürlicher Dynamik erhalten (Baumfalke)
 - 190 Erhalt Waldlichtungen, Sukzessionsflächen (Grauspecht)
 - 390 Erhalt naturbelassener, klarer Fließgewässer und stehender Gewässer mit struktur- und deckungsreicher Uferbestockung (Eisvogel)
 - 813 Geeignete Flächen oder Einzelbäume als Habitate erhalten oder vorbereiten; insektenreiche Magerstandorte (Wespenbussard)
 - 890 Erhalt Abbruchkanten für Nisthöhlen (Eisvogel)



Managementplanung
Vogelschutzgebiet 6336-471 Vilsecker Mulde



Karte 3.3 Maßnahmen - Vogelarten (Anh. I bzw. Art. 4 Abs. 2 VS-RL)

Blatt: Blatt 1 von 2
Kartenfertigung: 03.02.2023

Bearbeitung:
 Amt für Ernährung, Landwirtschaft und Forsten Amberg-Neumarkt i.d. OPf.
 Bayerische Landesanstalt für Wald und Forstwirtschaft
 Regierung der Oberpfalz
 Planungsbüro: ANUVA Stadt- und Umweltplanung GbR



Originalmaßstab: 1:12.500
 Geobasisdaten: Bayerische Vermessungsverwaltung (www.geodaten.bayern.de)
 Fachdaten: Bayerische Forstverwaltung (www.forst.bayern.de)
 Bayerisches Landesamt für Umwelt (www.lfu.bayern.de)

0 100 200 300 400 Meter