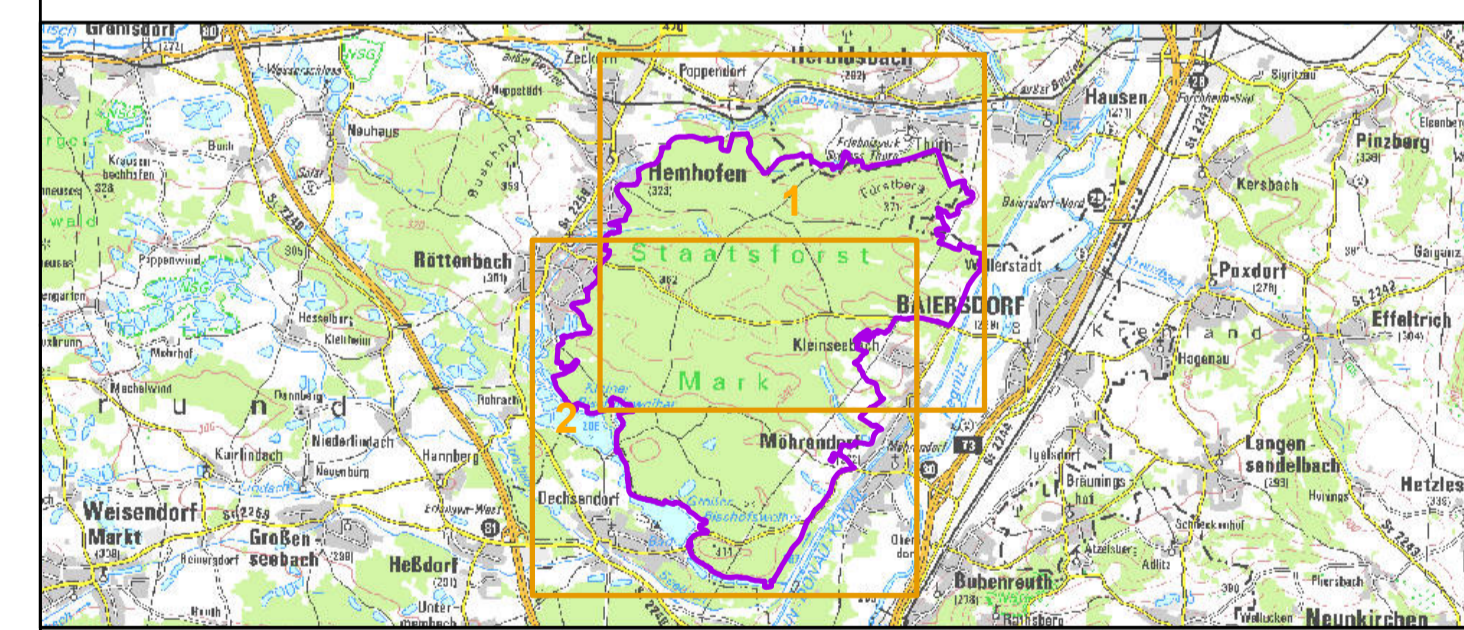




- Vogelschutzgebietsgrenze
- Kartierte Probestfläche
- Revierzentren der Vogelarten des Anhang I der SPA-Richtlinie (im Standard-Datenbogen genannt)**
- A217, Sperlingskauz, *Glaucidium passerinum* (B)
- A223, Raufußkauz, *Aegolius funereus* (B)
- A224, Ziegenmelker, *Caprimulgus europaeus* (B)
- A229, Eisvogel, *Alcedo atthis* (B)
- A234, Grauspecht, *Picus canus* (C)
- A236, Schwarzspecht, *Dryocopus martius* (B)
- A238, Mittelspecht, *Dendrocopos medius* (B)
- A246, Heidelerche, *Lullula arborea* (C)
- Einzelnachweise der Vogelarten des Anhang I der SPA-Richtlinie (im Standard-Datenbogen genannt)**
- A072, Wespenbussard, *Pernis apivorus* (B)
- Potenzielle Habitate der Vogelarten des Anhang I der SPA-Richtlinie (im Standard-Datenbogen genannt)**
- A224, Ziegenmelker, *Caprimulgus europaeus*
- A246, Heidelerche, *Lullula arborea*



**Managementplanung
SPA-Gebiet 6331-472
Markwald bei Baidersdorf**



Karte 2 Bestand und Bewertung **Behörde**

Blatt: 2 von 2	Kartenfertigung: 25.06.2013
--------------------------	---------------------------------------

Bearbeitung:
 Amt für Ernährung, Landwirtschaft und Forsten Ansbach
 Bayerische Landesanstalt für Wald und Forstwirtschaft
 Regierung von Mittelfranken

BAYERISCHE FORSTVERWALTUNG

Planungsbüro: ANUVA Stadt- und Umweltplanung GbR

Originalmaßstab: 1:10.000

Geobasisdaten:
 Bayerische Vermessungsverwaltung (www.geodaten.bayern.de)
 Fachdaten:
 Bayerische Forstverwaltung (www.forst.bayern.de)
 Bayerisches Landesamt für Umwelt (www.lfu.bayern.de)

0 100 200 300 400 Meter