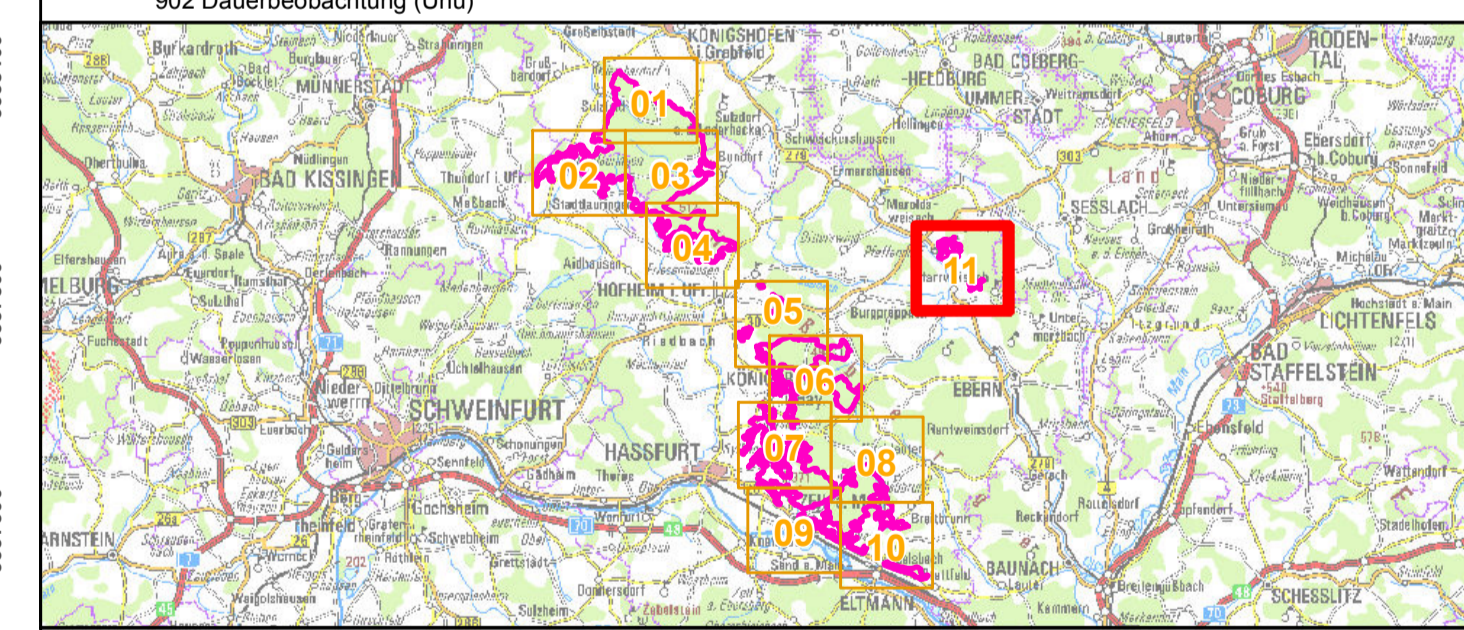




- Vogelschutzgebietsgrenze
- BaySF-Forstbetriebsflächen
- Maßnahmen im Offenland**
- 1001 Extensive Offenlandpflege: gestaffelte Frühmahd
- 1002 abschnittsweise (Baum-) Heckenpflege (Stocktrieb)
- 1003 Schaffung und Erhalt von Kleinstrukturen
- 1004 Reduzierung der Gehölzdeckung, keine Neupflanzungen
- 1005 Obstbaumpflege (Schnitt), Baumhöhlen schonen
- 1006 Sicherung der Nutzungs- und Strukturvielfalt
- 1007 Kontrolle potenziell invasiver Robinien
- Maßnahmen im Wald und angrenzenden Bereich**
- 103 Totholz- und biotopbaumreiche Bestände erhalten  
(Hohltaube, Käuze, Spechte, Halsbandschnäpper, Trauerschnäpper, Gartenrotschwanz, Wendehals)
- 105 Lichte Bestände im Rahmen natürlicher Dynamik erhalten  
(Wespenbussard, Tureltaube, Sperlingskauz, Grauspecht, Baumpieper)
- 110 Lebensraumtypische Baumarten fördern; Fichtenbestände an der Baunach umbauen  
(Schwarzstorch, Waldschnepe, Eisvogel)
- 113 Mehrschichtige, ungleichaltrige Bestände schaffen (Käuze)
- 117 Totholz- und Biotopbaumanteil erhöhen (Halsbandschnäpper, Trauerschnäpper)
- 119 Biotopbaumstrukturen initiieren; Schaffung von Ansitzstrukturen (Eisvogel)
- 124 Struktur erhalten; Böschungskanten, Rupfungshügel, Überhälter am Rand, Steinhaufen, potenzielle Brutplätze (Uhu)
- 124 Struktur erhalten; Feuchtbereiche und Kleingewässer (Schwarzstorch)
- 124 Struktur erhalten; Obstbäume und Huteichen (Neuntöter, Wendehals, Gartenrotschwanz)
- 803 Grabenpflege an den Artenschutz anpassen (Blaukehlchen)
- 811 Anteil geeigneter Baumarten potenzieller Habitatbäume sicherstellen; Eiche und andere alte rauborkige Laubbäume (Mittelspecht)
- 813 Geeignete Flächen oder Einzelbäume als Habitate erhalten oder vorbereiten; lückig-lichter Bestand mit Strauchschicht und Säumen (Tureltaube, Nachtigall)
- 813 Geeignete Flächen oder Einzelbäume als Habitate erhalten oder vorbereiten; naturnahes Flachgewässer im Offenland (Blaukehlchen)
- 813 Geeignete Flächen oder Einzelbäume als Habitate erhalten oder vorbereiten; pot. Bruthabitat (großkronige Laubbäume) (Rotmilan)
- 814 Habitatbäume erhalten; Horstbäume (Wespenbussard, Baumfalke, Uhu)
- 814 Habitatbäume erhalten; Höhlenbäume  
(Hohltaube, Käuze, Spechte, Halsbandschnäpper, Trauerschnäpper, Gartenrotschwanz, Wendehals)
- 816 Horstschutzzone ausweisen: 01.03. bis 15.08., i.d.R. 300m (Schwarzstorch)
- 817 Spezialnisthilfen ausbringen oder erhalten; konzentrierte Anbringung von Schnäpperkästen (Halsbandschnäpper)
- 823 Störungen in Kernhabitaten vermeiden: 01.01. bis 31.07. (Uhu)
- 823 Störungen in Kernhabitaten vermeiden: 01.03. bis 31.07. (Rotmilan)
- 823 Störungen in Kernhabitaten vermeiden: 01.03. bis 31.07. (Schwarzstorch)
- Maßnahmen im Gebiet**
- 105 Lichte Bestände im Rahmen natürlicher Dynamik erhalten (Grauspecht, Sperlingskauz, Wespenbussard)
- 113 Mehrschichtige, ungleichaltrige Bestände schaffen (Käuze)
- 811 Anteil geeigneter Baumarten potenzieller Habitatbäume sicherstellen; Eiche und andere alte rauborkige Laubbäume (Mittelspecht)
- 813 Geeignete Flächen oder Einzelbäume als Habitate erhalten oder vorbereiten; Bestandeslücken und Sukzessionsflächen (Gartenrotschwanz, Wespenbussard)
- 814 Habitatbäume erhalten; Horstbäume (Wespenbussard, Rotmilan, Schwarzmilan, Uhu, Baumfalke, Schwarzstorch)
- 814 Habitatbäume erhalten; Höhlenbäume (Spechte, Käuze, Schnäpper, Gartenrotschwanz, Hohltaube, Wendehals)
- 816 Horstschutzzone ausweisen: 01.03. bis 15.08., i.d.R. 300m (Schwarzstorch)
- 816 Horstschutzzone ausweisen: 01.03. bis 31.07., i.d.R. 200m (Rotmilan, Schwarzmilan)
- 816 Horstschutzzone ausweisen: 01.04. bis 31.08., i.d.R. 200m (Wespenbussard)
- 817 Spezialnisthilfen ausbringen oder erhalten (Uhu)
- 823 Störungen in Kernhabitaten vermeiden; zur Brut- und Aufzuchtzeit (Käuze und Schwarzspecht)
- 902 Dauerbeobachtung (Uhu)



**Managementplanung**  
**Vogelschutzgebiet 5728-471 Haßbergetrauf und**  
**Bundorfer Wald**



Karte 3 Maßnahmen - Vogelarten (Anh. I bzw. Art. 4 Abs. 2 VS-RL) Behörde

**Blatt:** 11 von 11 **Kartenfertigung:** Datum: 18.10.2016

**Bearbeitung:**  
 Amt für Ernährung, Landwirtschaft und Forsten Würzburg  
 Bayerische Landesanstalt für Wald und Forstwirtschaft  
 Regierung von Unterfranken



Planungsbüro: iVL, Institut für Vegetationskunde und Landschaftsökologie

Originalmaßstab: 1:10.000 Geobasisdaten: Bayerische Vermessungsverwaltung (www.geodaten.bayern.de)  
 Fachdaten: Bayerische Forstverwaltung (www.forst.bayern.de)  
 Bayerisches Landesamt für Umwelt (www.flu.bayern.de)

