

- Vogelschutzgebietsgrenze

BaySF-Forstbetriebsflächen
- 1001 Extensive Offenlandpflege; gestaffelte Frühmahd

1002 abschnittsweise (Baum-) Heckenpflege (Stockhieb)

1003 Schaffung und Erhalt von Kleinstrukturen

1004 Reduzierung der Gehölzdeckung, keine Neupflanzungen

1005 Obstbaumpflege (Schnitt), Baumhöhlen schonen

1006 Sicherung der Nutzungs- und Strukturvielfalt

1007 Kontrolle potenziell invasiver Robinien
- Maßnahmen im Wald und angrenzenden Bereich

103 Totholz- und biotopbaumreiche Bestände erhalten

(Hohлтаube, Käuze, Spechte, Halsbandschnäpper, Trauerschnäpper, Gartenrotschwanz, Wendehals)

105 Lichte Bestände im Rahmen natürlicher Dynamik erhalten

(Wespenbussard, Turteltaube, Sperlingskauz, Grauspecht, Baumflegler)

110 Lebensraumtypische Baumarten fördern; Fichtenbestände an der Baunach umbauen

(Schwarzstorch, Waldschnefpe, Eisevogel)

113 Mehrschichtige, ungleichaltrige Bestände schaffen (Käuze)

117 Totholz- und Biotopbaumanteil erhöhen (Halsbandschnäpper, Trauerschnäpper)

119 Biotopbaumstrukturen initiieren; Schaffung von Ansitzstrukturen (Eisevogel)

124 Struktur erhalten; Böschungskanten, Rupfungshügel, Überhälter am Rand, Steinhäufen, potenzielle Brutplätze (Uhu)

124 Struktur erhalten; Feuchtbereiche und Kleingewässer (Schwarzstorch)

124 Struktur erhalten; Obstbäume und Huteichen (Neuntöter, Wendehals, Gartenrotschwanz)

803 Grabenpflege an den Artenschutz anpassen (Blaukehlchen)

811 Anteil geeigneter Baumarten potenzieller Habitatbäume sicherstellen; Eiche und andere alte rauborkige Laubbäume (Mittelspecht)

813 Geeignete Flächen oder Einzelbäume als Habitate erhalten oder vorbereiten; lückig-lichter Bestand mit Strauchschicht und Säumen (Turteltaube, Nachtigall)

813 Geeignete Flächen oder Einzelbäume als Habitate erhalten oder vorbereiten; naturnahes Flachgewässer im Offenland (Blaukehlchen)

813 Geeignete Flächen oder Einzelbäume als Habitate erhalten oder vorbereiten; pot. Bruthabitat (großkronige Laubbäume) (Rotmilan)

814 Habitatbäume erhalten; Horstbäume (Wespenbussard, Baumfalke, Uhu)

814 Habitatbäume erhalten; Höhlenbäume

(Hohлтаube, Käuze, Spechte, Halsbandschnäpper, Trauerschnäpper, Gartenrotschwanz, Wendehals)

816 Horstschutzzone ausweisen: 01.03. bis 15.08., i.d.R. 300m (Schwarzstorch)

817 Spezialnisthilfen ausbringen oder erhalten; konzentrierte Anbringung von Schnäpperkästen (Halsbandschnäpper)

823 Störungen in Kernhabitaten vermeiden: 01.01. bis 31.07. (Uhu)

823 Störungen in Kernhabitaten vermeiden: 01.03. bis 31.07. (Rotmilan)

823 Störungen in Kernhabitaten vermeiden: 01.03. bis 31.07. (Schwarzstorch)
- Maßnahmen im Gebiet

105 Lichte Bestände im Rahmen natürlicher Dynamik erhalten (Grauspecht, Sperlingskauz, Wespenbussard)

113 Mehrschichtige, ungleichaltrige Bestände schaffen (Käuze)

811 Anteil geeigneter Baumarten potenzieller Habitatbäume sicherstellen; Eiche und andere alte rauborkige Laubbäume (Mittelspecht)

813 Geeignete Flächen oder Einzelbäume als Habitate erhalten oder vorbereiten; Bestandeslücken und Sukzessionsflächen (Gartenrotschwanz, Wespenbussard)

814 Habitatbäume erhalten; Horstbäume (Wespenbussard, Rotmilan, Schwarzmilan, Uhu, Baumfalke, Schwarzstorch)

814 Habitatbäume erhalten; Höhlenbäume (Spechte, Käuze, Schnäpper, Gartenrotschwanz, Hohлтаube, Wendehals)

816 Horstschutzzone ausweisen: 01.03. bis 15.08., i.d.R. 300m (Schwarzstorch)

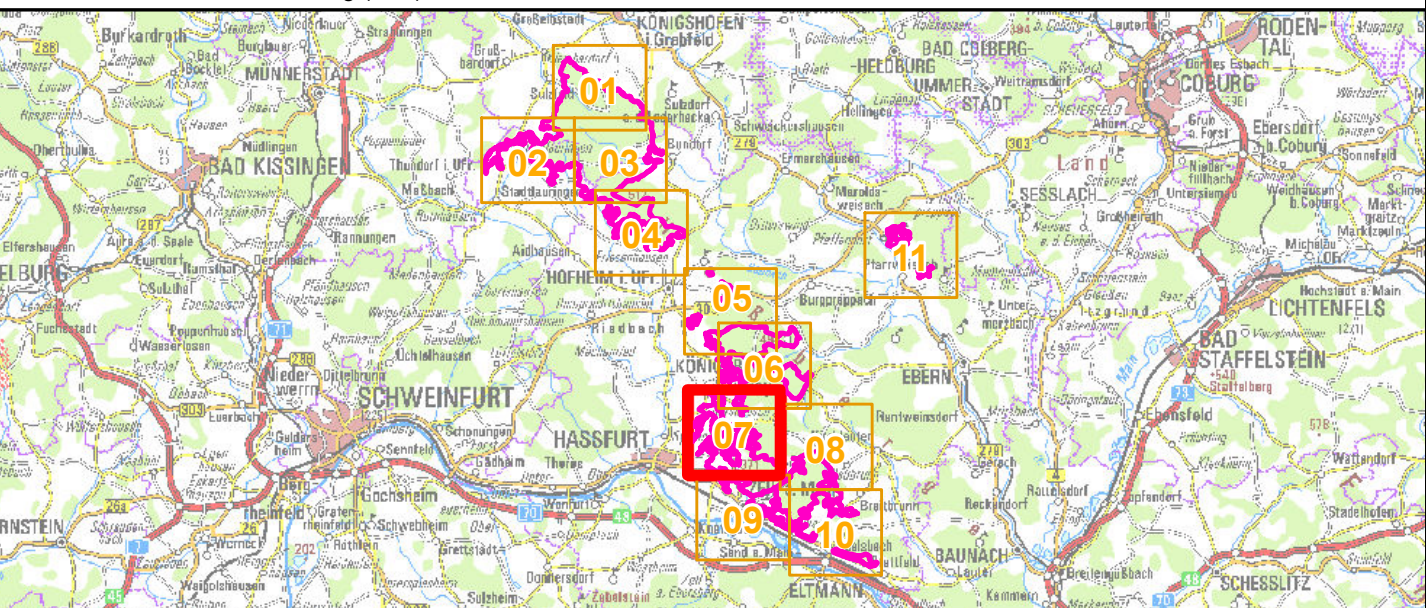
816 Horstschutzzone ausweisen: 01.03. bis 31.07., i.d.R. 200m (Rotmilan, Schwarzmilan)

816 Horstschutzzone ausweisen: 01.04. bis 31.08., i.d.R. 200m (Wespenbussard)

817 Spezialnisthilfen ausbringen oder erhalten

823 Störungen in Kernhabitaten vermeiden; zur Brut- und Aufzuchtzeit (Käuze und Schwarzspecht)

902 Dauerbeobachtung (Uhu)



Managementplanung

Vogelschutzgebiet 5728-471 Haßbergetrauf und Bundorfer Wald

Karte 3 Maßnahmen - Vogelarten (Anh. I bzw. Art. 4 Abs. 2 VS-RL)

Behörde

Blatt:

07 von 11

Kartenfertigung:

Datum: 18.10.2016

Bearbeitung:

Amt für Ernährung, Landwirtschaft und Forsten Würzburg

Bayerische Landesanstalt für Wald und Forstwirtschaft

Regierung von Unterfranken

BAYERISCHE FORSTVERWALTUNG

Planungsbüro: IVL, Institut für Vegetationskunde und Landschaftsökologie

Originalmaßstab: 1:10.000

Geobasisdaten: Bayerische Vermessungsverwaltung (www.geodaten.bayern.de)

Fachdaten: Bayerische Forstverwaltung (www.forst.bayern.de)

Bayerisches Landesamt für Umwelt (www.lfu.bayern.de)

0 100 200 300 400 Meter