

FFH-Gebietsgrenze
 Vogelschutzgebietsgrenze
 Bearbeitungsgebiet Goldbergsee*

Planung St 2205 (Planfeststellungsbeschluss v. 12.04.2013)
 Gräben (nachrichtlich)

* In diesem Managementplan wurde nur ein Teil der TF_04 des Vogelschutzgebiets „Itz-, Rodach- und Baunachau“ bearbeitet. Der restliche Teil der genannten Teilfläche wurde bereits in einem Managementplan gemeinsam mit dem FFH-Gebiet „Naturschutzgebiet Vogelfreistätte Glender Wiesen“ (2011) bearbeitet. Allerdings sind dort die mittlerweile gefluteten Bereiche des Goldbergsees nicht enthalten. Diese Flächen wurden im vorliegenden Managementplan bearbeitet.

● Brutvogel	▲ Durchzügler
■ Nahrungsgast	× Einzelbeobachtung

Vogelarten (Anh. I VS-RL)

Bk A272, Blaukehlchen, <i>Luscinia siveica</i>	Row A081, Rohrweihe, <i>Circus aeruginosus</i>
Nt A338, Neuntöter, <i>Lanius collurio</i>	Sir A027, Silberreiher, <i>Egretta alba</i>
Rm A074, Rotmilan, <i>Milvus milvus</i>	Ws A031, Weißstorch, <i>Ciconia ciconia</i>

Vogelarten (Anh. I VS-RL), nicht im Standard-Datenbogen genannt

Swm A073, Schwarzmilan, <i>Milvus migrans</i>	Wf A103, Wanderfalke, <i>Falco peregrinus</i>
---	---

Zugvögel nach Artikel 4 (2) der VS-RL

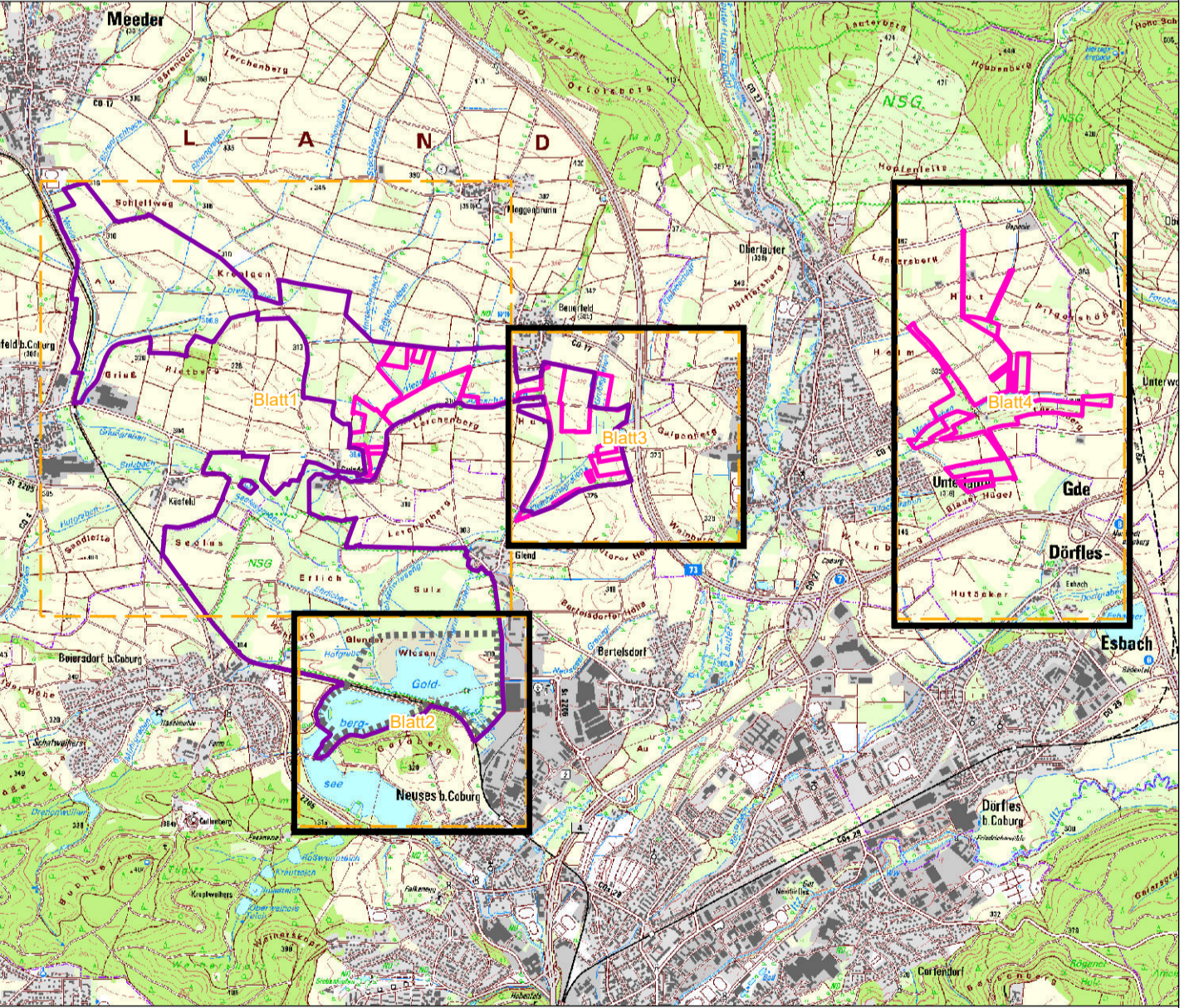
Be A153, Bekassine, <i>Gallinago gallinago</i>	Kr A052, Krickente, <i>Anas crecca</i>
Bem A336, Beutelmeise, <i>Remiz pendulinus</i>	Rn A061, Reiherente, <i>Aythya fuligula</i>
Bk A275, Braunkehlchen, <i>Saxicola rubetra</i>	Sn A051, Schnatterente, <i>Anas strepera</i>
Dg A309, Dorngrasmücke, <i>Sylvia communis</i>	T A297, Teichrohrsänger, <i>Acrocephalus scirpaceus</i>
Ki A142, Kiebitz, <i>Vanellus vanellus</i>	Wa A113, Wachtel, <i>Coturnix coturnix</i>
Koe A058, Kolbenente, <i>Netta rufina</i>	Zt A004, Zwergtaucher, <i>Tachybaptus ruficollis</i>

Zugvögel nach Artikel 4 (2) der VS-RL, die nicht im SDB aufgeführt sind und weitere Charaktervogelarten

Bf A099, Baumfalke, <i>Falco subbuteo</i>	Kg A308, Klappergrasmücke, <i>Sylvia curruca</i>
Bp A256, Baumpieper, <i>Anthus trivialis</i>	Lö A056, Löffelente, <i>Anas clypeata</i>
Br A125, Blässhuhn, <i>Fulica atra</i>	N A271, Nachtigall, <i>Luscinia megarhynchos</i>
Drs A298, Drosselrohrsänger, <i>Acrocephalus arundinaceus</i>	Pfe A050, Pfeifente, <i>Anas penelope</i>
Fl A247, Feldlerche, <i>Alauda arvensis</i>	Re A112, Rebhuhn, <i>Perdix perdix</i>
Fs A290, Feldschwirl, <i>Locustella naevia</i>	Spe A054, Spiessente, <i>Anas acuta</i>
Grr A028, Graureiher, <i>Ardea cinerea</i>	St A260, Wiesenschafstelze, <i>Motacilla flava</i>
Gü A235, Grünspecht, <i>Picus viridis</i>	Swk A276, Schwarzkehlchen, <i>Saxicola torquata</i>
Hä A70, Bluthänfling, <i>Carduelis cannabina</i>	Ta A059, Tafelente, <i>Aythya ferina</i>
Hot A207, Hohltaube, <i>Columba oenas</i>	Tr A123, Teichhuhn, <i>Gallinula chloropus</i>
Ht A005, Haubentaucher, <i>Podiceps cristatus</i>	Wi A232, Wiedehopf, <i>Upopa epops</i>
Keh A639, Kranich, <i>Grus grus</i>	

Gilden

▨ Hecken- und Gehölzbrüter	▨ Röhrichtbrüter und Wasservögel
▨ Offenlandbrüter	▨ Wiesenbrüter



Managementplanung
Natura 2000-Gebiete 5631-373 „Wiesen östlich und westlich Unterlauter bei Coburg“ und 5831-471.04 „Itz-, Rodach- und Baunachau“ (anteilig)

Karte 2.3 Bestand und Bewertung Vogelarten

Blatt: 2, 3, 4 von 4
 Kartenerfertigung: 23.11.2018

Regierung von Oberfranken

Planungsbüro: ANUVA Stadt- und Umweltplanung GbR

Originalmaßstab: 1:5.000

Geobasisdaten: Bayerische Vermessungsverwaltung (www.geodaten.bayern.de)
 Fachstellen: Bayerisches Landesamt für Umwelt (www.lfu.bayern.de)

0 50 100 150 200 Meter

Behörde