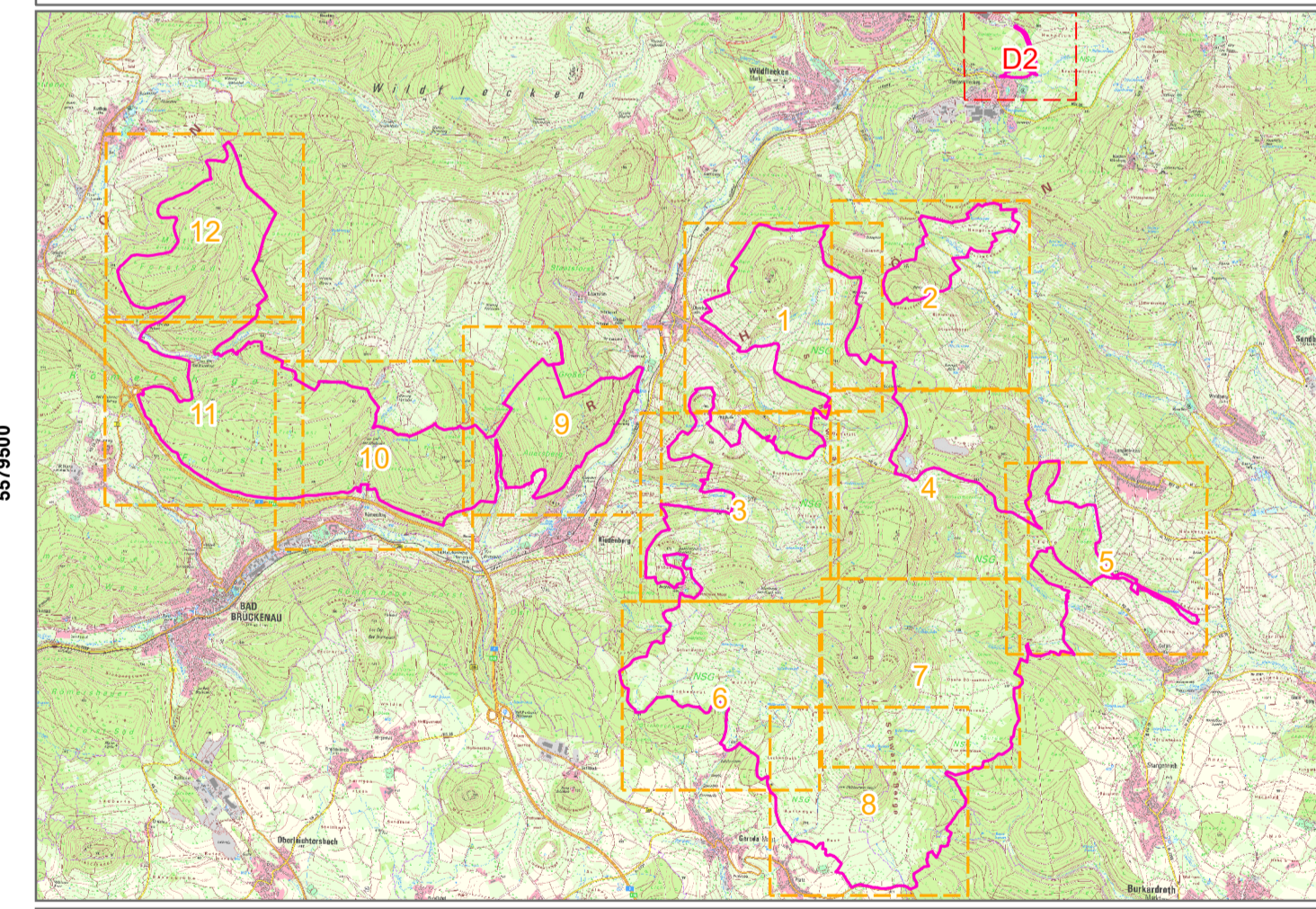




- Vogelschutzgebietsgrenze**  
**FFH-Gebietsgrenze (Feinabgrenzung auf Basis 1:5.000 nach BayNat2000V)**
- Verkehrslinien**  
**Flurstücksgrenzen**
- Arten (Anhang II FFH-RL) - im Standard-Datenbogen genannt**
- Tagfalter**  
**1059, Heller Wiesenknopf-Ameisenbläuling, *Maculinea [Phengaris] teleius* (C)**  
 Habitat  
 Einzelnachweise  
 Potentielles Habitat
- 1061, Dunkler Wiesenknopf-Ameisenbläuling, *Maculinea [Phengaris] nausithous* (B-C)**  
 Habitat  
 Einzelnachweise  
 Potentielles Habitat
- 1065, Skabiosen-Schreckenfalter, *Euphydryas aurinia***  
 Habitat  
 Einzelnachweise  
 Potentielles Habitat
- Fledermäuse**  
**1323, Bechsteinfledermaus, *Myotis bechsteinii* (B)**  
 Artnachweis Kastengruppe  
 Quartierhabitat  
 Jagdhabitat
- 1324, Großes Mausohr, *Myotis myotis* (ohne Bewertung - siehe Text)**  
 Artnachweis Kastengruppe
- Amphibien**  
**1166, Kammmolch, *Triturus cristatus* (C)**  
 Laichgewässer  
 Potenzielles Laichgewässer ohne Artnachweis  
 Alter Nachweis
- Fische**  
**1096, Bachneunauge, *Lampetra planeri* (Bewertung einzelstreckenweise)**  
 Befischungstrecke 6 mit Artnachweis (B)
- 1163, Mühlkoppe, Koppe, Gropppe, *Cottus gobio* (Bewertung einzelstreckenweise)**  
 Befischungstrecken 4, 5 und 6 mit Artnachweis (B)
- Pflanzen**  
**1902, Frauenschuh, *Cypripedium calceolus* (B)**  
 Fundpunkt direkter Nachweis  
 Altfundorte  
 Vogel-Untersuchungsbereiche im Offenland
- Vogelarten (Anhang I bzw. Art. 4 Abs. 2 VS-RL) - im Standard-Datenbogen genannt**
- A030, Schwarzstorch, *Ciconia nigra* (B)**  
 nicht in der Karte dargestellt
- A072, Wespenbussard, *Pernis apivorus* (B)**  
 Fundpunkt, direkter Nachweis  
 Reviermittelpunkt
- A073, Schwarzmilan, *Milvus migrans* (B)**  
 Fundpunkt, direkter Nachweis
- A074, Rotmilan, *Milvus milvus* (B)**  
 Fundpunkt, direkter Nachweis  
 Reviermittelpunkt
- A103, Wanderfalke, *Falco peregrinus* (D)**  
 Fundpunkt, direkter Nachweis  
 Niststandort
- A122, Wachtelkönig, *Crex crex* (B)**  
 Fundpunkt, direkter Nachweis  
 Reviermittelpunkt
- A215, Uhu, *Bubo bubo* (B)**  
 nicht in der Karte dargestellt
- A234, Grauspecht, *Picus canus* (B)**  
 Fundpunkt, direkter Nachweis  
 Reviermittelpunkt
- A236, Schwarzspecht, *Dryocopus martius* (B)**  
 Fundpunkt, direkter Nachweis  
 Niststandort
- A338, Neuntöter, *Lanius collurio* (B)**  
 Fundpunkt, direkter Nachweis  
 Reviermittelpunkt
- A155, Waldschnepfe, *Scolopax rusticicola* (B)**  
 Fundpunkt, direkter Nachweis
- A207, Hohltaube, *Columba oenas* (B)**  
 Fundpunkt, direkter Nachweis  
 Reviermittelpunkt  
 Niststandort
- A276, Schwarzkehlchen, *Saxicola rubicola* (C)**  
 Reviermittelpunkt
- A309, Dorngrasmücke, *Sylvia communis* (C)**  
 Fundpunkt, direkter Nachweis  
 Reviermittelpunkt
- Die Bewertung der im Standard-Datenbogen genannten Arten wird in Klammern in der Legende angegeben. Für die Vogelarten der Wälder bezieht sich die Bewertung auf das gesamte Vogelschutzgebiet. Die Brutnachweise des Wanderfalcken liegen außerhalb des Gebietes - daher Bewertung D. Kurzdefinition der Erhaltungszustände sind A = sehr gut, B = gut und C = mittel bis schlecht.
- Vogelarten (Anhang I bzw. Art. 4 Abs. 2 VS-RL) - im Standard-Datenbogen nicht genannt**
- A212, Kuckuck, *Cuculus canorus***  
 Reviermittelpunkt
- A247, Feldlerche, *Alauda arvensis***  
 Fundpunkt, direkter Nachweis  
 Reviermittelpunkt
- A256, Baumpieper, *Anthus trivialis***  
 Fundpunkt, direkter Nachweis  
 Reviermittelpunkt
- Vogelarten ohne Artnachweis im Teilgebiet: siehe Text**



**Managementplan für das FFH-Gebiet und Vogelschutzgebiet „Bayerische Hohe Rhön“ – Teilgebiet Landkreis Bad Kissingen außerhalb Truppenübungsplatz Wildflecken (5526-371 & 5526-471)**

**NATURA 2000**

**Karte 2.2 Arten (Anhang II FFH-RL) und Vogelarten (Anhang I / Art. 4 Abs. 2 VS-RL)**

**Blatt:** 11 von 12  
**Kartenerfertigung:** 04.04.2022

**Bearbeitung:**  
 Regierung von Unterfranken, Peterplatz 9, 97070 Würzburg

Amt für Ernährung, Landwirtschaft und Forsten Kitzingen-Würzburg  
 Bayerische Landesanstalt für Wald und Forstwirtschaft

Planungsbüro: IVL, Institut für Vegetationskunde und Landschaftsökologie,  
 H. Schott & Partner – Landschaftsökologen –  
 Georg-Egerstr. 1b, 91334 Hemhofen

**BAYERISCHE FORSTVERWALTUNG**

**IVL** Institut für Vegetationskunde und Landschaftsökologie

**Originalmaßstab:** 1:5.000

Geobasisdaten:  
 Bayerische Vermessungsverwaltung (www.geodaten.bayern.de)  
 Fachdaten:  
 Bayerisches Landesamt für Umwelt (www.lfu.bayern.de)  
 Bayerische Forstverwaltung (www.forst.bayern.de)

0 50 100 200 300 Meter