

FFH-Gebietsgrenze (Feinabgrenzung auf Basis 1:5.000 nach BayNat2000V)  
 Vogelschutzgebietsgrenze

- Revierzentren und Einzelnachweise der Vogelarten des Anhang I der Vogelschutzrichtlinie (im Standarddatenbogen genannt)**
- |  |   |
|--|---|
| <ul style="list-style-type: none"> <li>○ A030, Schwarzstorch, Ciconia nigra (B)</li> <li>○ A072, Wespenbussard, Pernis apivorus (B)</li> <li>■ + A073, Schwarzmilan, Milvus migrans (B)</li> <li>■ + A074, Rotmilan, Milvus milvus (B)</li> <li>■ + A103, Wanderfalke, Falco peregrinus (D)</li> <li>■ + A122, Wachtelkönig, Crex crex (B)</li> <li>○ A215, Uhu, Bubo bubo (B)</li> <li>○ A217, Sperlingskauz, Glaucidium passerinum (nachgemeldet)</li> </ul> | <ul style="list-style-type: none"> <li>■ A223, Raufußkauz, Aegolius funereus (B)</li> <li>■ A229 Eisvogel, Alcedo atthis (C) (kein Nachweis im Landkreis)</li> <li>■ A234, Grauspecht, Picus canus (B)</li> <li>■ A236, Schwarzspecht, Dryocopus martius (B)</li> <li>■ + A238, Mittelspecht, Dendrocopus medius (C)</li> <li>■ A246, Heildelerche, Lullula arborea (C)</li> <li>■ + A338, Neuntöter, Lanius collurio (A)</li> <li>○ A409, Birkhuhn, Lyrurus tetrix tetrix (C)</li> </ul> |
|--|---|
- Birkhuhn Lebensstätte**
- |  |                               |                        |
|--|-------------------------------|------------------------|
| ○ Birkhuhn Balzplätze und Winterstände | ○ Birkhuhn Winter-Kernhabitat | ■ Birkhuhn Kernhabitat |
|--|-------------------------------|------------------------|

- Revierzentren und Einzelnachweise der Zugvogelarten nach Artikel 4, Abs. 2 der Vogelschutzrichtlinie (im Standarddatenbogen genannt)**
- |   |   |
|---|---|
| <ul style="list-style-type: none"> <li>◆ Revierzentren / × Einzelnachweise</li> <li>◆ A099, Baumfalke, Falco subbuteo (B)</li> <li>◆ A153, Bekassine, Gallinago gallinago (B)</li> <li>◆ A207, Hohltaube, Columba oenas (B)</li> <li>◆ A233, Wendehals, Jynx torquilla (B)</li> <li>◆ A257, Wiesenpieper, Anthus pratensis (B)</li> </ul> | <ul style="list-style-type: none"> <li>◆ A274, Gartenrotschwanz, Phoenicurus phoenicurus (C)</li> <li>◆ A275, Braunkehlchen, Saxicola rubetra (C)</li> <li>◆ A276, Schwarzkehlchen, Saxicola rubicola (B)</li> <li>◆ A282, Ringdrossel, Turdus torquatus (D)</li> <li>◆ A309, Dorngrasmücke, Sylvia communis (B)</li> <li>◆ A340, Raubwürger, Lanius excubitor (C)</li> </ul> |
|---|---|

- Revierzentren und Einzelnachweise der Zugvogelarten nach Artikel 4, Abs. 2 der Vogelschutzrichtlinie (nicht im Standarddatenbogen genannt)**
- |  |   |
|--|---|
| <ul style="list-style-type: none"> <li>◆ Revierzentren / * Einzelnachweise</li> <li>◆ A113, Wachtel, Coturnix coturnix</li> <li>◆ A247, Feldlerche, Alauda arvensis</li> </ul> | <ul style="list-style-type: none"> <li>◆ A256, Baumpieper, Anthus trivialis</li> <li>◆ A371, Karmingimpel, Carpodacus erythrinus</li> </ul> |
|--|---|

- Arten Anhang II FFH-RL (im Standarddatenbogen genannt)**
- 1059, Heller Wiesenknopf-Ameisenbläuling, Maculinea (Phengaris) teleius (Bewertung Einzelpolygone)**
- |              |                              |
|--------------|------------------------------|
| ● Fundpunkte | ■ potenzielle Habitatflächen |
|--------------|------------------------------|
- 1061, Dunkler Wiesenknopf-Ameisenbläuling, Maculinea (Phengaris) nausithous (Bewert. Einzelpolygone)**
- |              |                              |
|--------------|------------------------------|
| ● Fundpunkte | ■ potenzielle Habitatflächen |
|--------------|------------------------------|
- 1065, Skabiosen-Schneckenfalter, Euphydryas aurinia (Bewertung -sofern vorhanden- in Einzelpolygonen)**
- |              |                              |
|--------------|------------------------------|
| ● Fundpunkte | ■ potenzielle Habitatflächen |
|--------------|------------------------------|

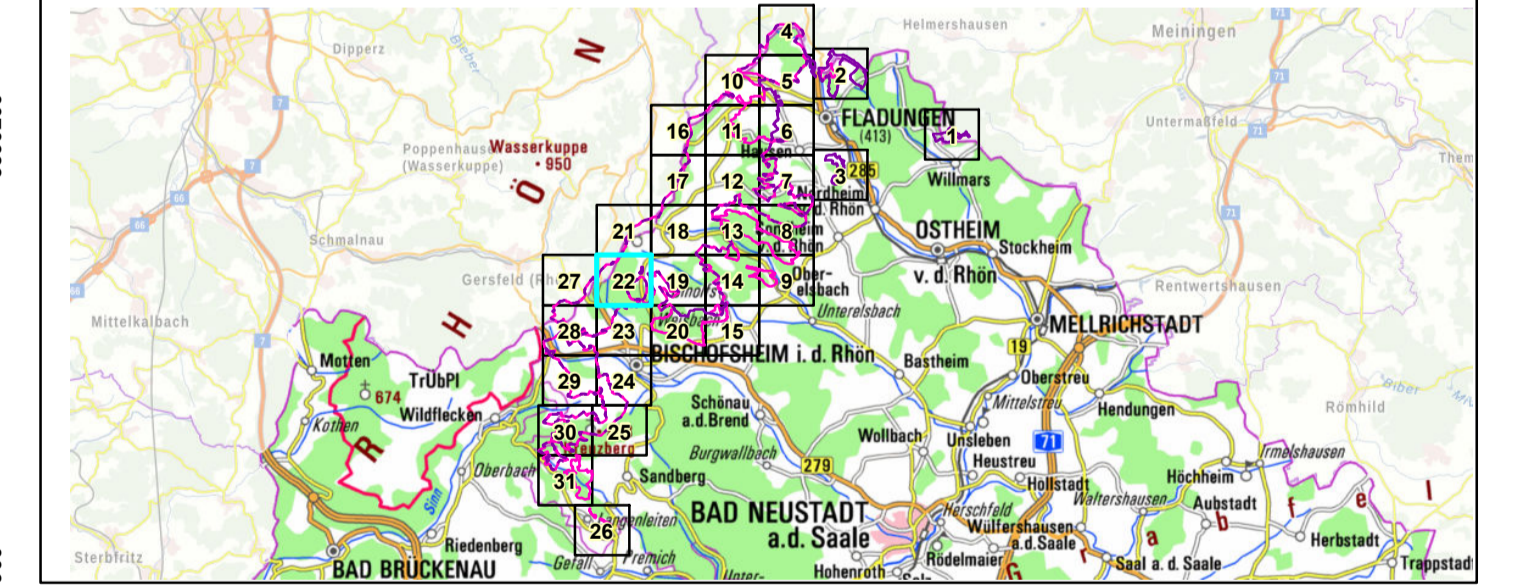
- 1096, Bachneunauge, Lampetra planeri (Bewertung einzelstreckenweise)**
- |   |   |   |
|---|---|---|
| ■ Befischungsstrecken ohne Jungfischnachweise | ■ Befischungsstrecken mit Jungfischnachweisen | ■ Befischungsstrecken ohne Jungfischnachweise |
|---|---|---|
- 1163, Mühkoppe, Cottus gobio (Bewertung einzelstreckenweise)**
- |   |   |
|---|---|
| ■ Befischungsstrecken mit Jungfischnachweisen | ■ Befischungsstrecken ohne Jungfischnachweise |
|---|---|

- 1166, Kammmolch, Triturus cristatus (C)**
- |   |  |
|---|--|
| ▲ Laichgewässer                               | ▲ potenzielles Laichgewässer mit Artnachweis |
| ▲ potenzielles Laichgewässer ohne Artnachweis |  |
- 1308, Mopsfledermaus, Barbastella barbastellus (nachgemeldet), Winterquartiere nicht dargestellt**

- 1323, Bechsteinfledermaus, Myotis bechsteinii (B)**
- |                   |                                       |
|-------------------|---------------------------------------|
| ■ Quartierhabitat | ▲ Artnachweis Kastengruppe            |
| ■ Jagdhabitat     | ▲ Fortpflanzungsnachweis Kastengruppe |
- 1324, Großes Mausohr, Myotis myotis (nachgemeldet)**
- |                            |  |
|----------------------------|--|
| ▲ Artnachweis Kastengruppe |  |
|----------------------------|--|
- 1802, Frauenschuh, Cypripedium calceolus (B)**
- |                               |                  |
|-------------------------------|------------------|
| ▲ Fundpunkt direkter Nachweis | ▲ alter Nachweis |
|-------------------------------|------------------|
- Probestflächen der Waldartenkartierung    ■ Flurstücksgrenzen

Die Bewertung von Vogelarten der VS-RL erfolgt im Wald für das gesamte SPA-Gebiet (Landkreise Bad-Kissingen inkl. Truppenübungsplatz Wildflecken und Rhön-Grabfeld), im Offenland nur für den SPA-Gebietsanteil im Landkreis Rhön-Grabfeld und wird in Klammern in der Legende angegeben. Die Bewertung von Waldschutzgütern gemäß Anhang II der FFH-RL erfolgt für das gesamte FFH-Gebiet (Landkreise Bad-Kissingen inkl. Truppenübungsplatz Wildflecken und Rhön-Grabfeld) und wird in Klammern in der Legende angegeben. Für Offenlandschutzgüter (incl. der Fische) erfolgt eine Einzelbewertung des jeweiligen Fundorts. Arten, die nicht im Standarddatenbogen aufgeführt sind, wurden nicht flächig erfasst und daher auch nicht bewertet.

Folgende Erhaltungszustände sind möglich: A = hervorragend, B = gut, C = mittel bis schlecht.



**Managementplanung**  
**FFH-Gebiet 5526-371 Bayerische Hohe Rhön (Lkr. Rhön-Grabfeld)**  
**Vogelschutzgebiet 5526-471 Bayerische Hohe Rhön (Lkr. Rhön-Grabfeld)**

Karte 2.2: Bestand und Bewertung - Arten (Anh. I VS-RL, Art.4 Abs. 2 VS-RL, Anh. II FFH-RL)

Blatt: 22 von 31      Kartenerfertigung: 25.03.2022

**Bearbeitung:**  
 Regierung Unterfranken  
 Peterplatz 9  
 97070 Würzburg

Amt für Ernährung, Landwirtschaft und Forsten Kitzingen-Würzburg  
 Bayerische Landesanstalt für Wald und Forstwirtschaft

Planungsbüro Papajewski      Schnittstelle Ökologie  
 Lina-Schäfer-Str. 82      Westring 47  
 44379 Dortmund      44787 Bochum

Originalmaßstab: 1: 5.000  
 0 50 100 150 Meter

Geobasisdaten:  
 Bayerische Vermessungsverwaltung (www.geodaten.bayern.de)  
 Fachdaten:  
 Bayerische Forstverwaltung (www.forst.bayern.de)  
 Bayerisches Landesamt für Umwelt (www.lfu.bayern.de)