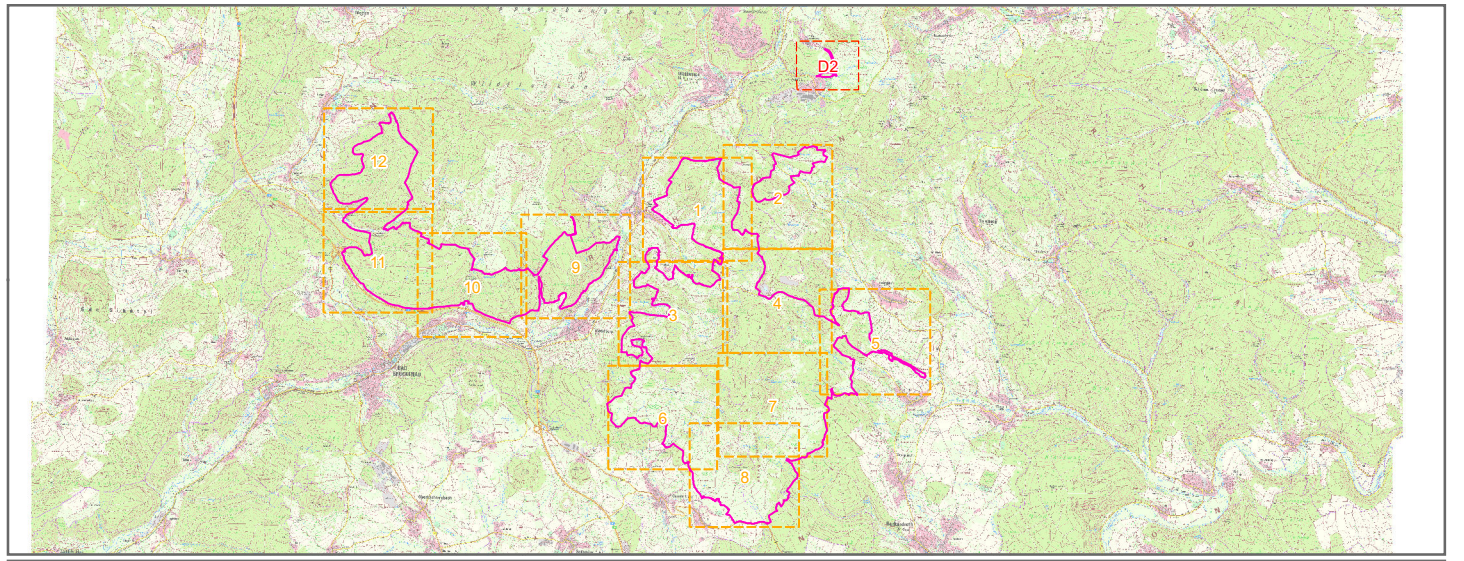


- Vogelschutzgebietsgrenze** **FFH-Gebietsgrenze (Feinabgrenzung auf Basis 1:5.000 nach BayNat2000V)**
- Maßnahmen für Offenland-Lebensraumtypen** (Details siehe Text)
- 2.0 Rückführung in alte Gewässerlinien, extensive Bewirtschaftung des Gewässerrandstreifens, (10 m beidseitig)
  - 3.0 Entbuschung/Rodung des Gehölzaufwuchses unter Schonung des Wacholders, Pflegemahd mit Abräumen (einmalig), Beweidung mit Schafen und Ziegen als Umtriebsweide, keine Düngung
  - 5.0 Mahd jährlich ab 01.09., Belassen von Brach- und Saumstreifen, alternativ: Beweidung mit Schafen (Umtriebsweide)
  - 5.1 **Lupinenbekämpfung in betroffenen Bereichen:** jährliche 2-malige Mahd mit Freischneider, mit Abräumen, 1. Mahd vor 15.06. / 2. Mahd 01.07. bis 15.08. Restfläche: Mahd wie 5.0. Nach Verschwinden der Lupine: Mahd wie 5.0 für die ganze Fläche.
  - 5.2 **Lupinenbekämpfung gesamte Fläche:** jährliche 2-malige Mahd mit Freischneider (gesamte Fläche), mit Abräumen, Mahdtermine siehe 5.1. Nach Verschwinden der Lupine: Mahd wie 5.0 für die ganze Fläche.
  - 5.3 Einschürige Mahd jährlich ab 01.09., Belassen von Brachestreifen
  - 6.0 Mahd jährlich ab 01.09., alternativ: Beweidung mit Schafen (Umtriebsweide)
  - 7.0 Mahd alle 2-3 Jahre, ab 01.09., Entfernung von Gehölzaufwuchs bei Bedarf
  - 8.0a Zweischürige Mahd ab 15.06., Belassen von Spätmahdstreifen
  - 8.0b Zweischürige Mahd ab 01.07., Belassen von Spätmahdstreifen
  - 8.1 **Lupinenbekämpfung in betroffenen Bereichen:** jährliche 2-malige Mahd mit Freischneider 1. Mahd bis 15.06. / 2. Mahd ab 01.07. bis 15.08. Restfläche: Mahd wie 8.0a. Nach Verschwinden der Lupine: ganze Fläche Mahd wie 8.0a
  - 8.2 **Lupinenbekämpfung gesamte Fläche:** jährliche 2-malige Mahd der gesamten Fläche, 1. Mahd bis 15.06. / 2. Mahd ab 01.07. bis 15.08. Nach Verschwinden der Lupine: Mahd wie 8.0a für die ganze Fläche.
  - 8.3 Zweischürige Mahd jährlich ab 15.06., Belassen von wechselnden Brach- bzw. Saumstreifen
  - 9.0 Stoßbeweidung (Rind, Pferd, Schaf) mit Weidruhe u. Nachmahd, alternativ: 2-schürige Mahd ab 15.06.
  - 10.0 Jährliche Wintermahd bei gefrorenem Boden, mit Abräumen, ab 01.09.
- Maßnahmen für Vögel, Offenland** (Details siehe Text)
- BEW Extensive standortangepasste Beweidung zur Entwicklung eines strukturreichen Weidelandes mit reichlich Nist- und Ansitzstrukturen sowie bodennahen Kleinstrukturen
  - BEWF Fortführung bestehender extensiver Beweidung
  - EHG Erhalt und Wiederherstellung halboffener, niedrigwüchsiger, isolierter Gehölzstrukturen in Kombination mit extensiver Beweidung oder extensiver Mahd (dann möglichst Belassen von wechselnden Spätmahd- und/oder Saumstreifen)
  - EX Extensivierung der Grünlandnutzung, möglichst Düngeverzicht / Reduktion, Belassen von wechselnden Spätmahd- und/oder Brachestreifen auf 5-20% der jeweiligen Fläche; alternativ Einführung einer (sehr) extensiven Beweidung
  - GE Umwandlung dichter hochwüchsiger Gehölzbestände in niedrigwüchsige, niedervaldig bewirtschaftete Bestände. Alternativ extensive Offenlandpflege. Abbau von Barrieren in potenziellen Wiesenbrüterlebensräumen
  - GP Erhalt der Grünlandlebensräume durch Fortführung bzw. Wiederaufnahme einer möglichst extensiven und im Landschaftsmaßstab abwechslungsreichen Grünlandnutzung bzw. -pflege durch Mahd oder Beweidung.
  - GR Reduzierung zu hoher Gehölzdeckung in fortgeschrittenen verbuschten Halboffenlandkomplexen durch Teilentbuschung flächiger Brachen und nötigenfalls Intensivierung der Heckpflege und Einführung einer Folgepflege
  - HP Fortführung der Heckpflege mit Zielsetzung jüngerer, oberholzärmer und nicht zu weit ausladender strauchreicher Hecken; abschnittsweise Stock-Hieb-Pflege in 8-12-jährigem Turnus. Schonung eingewachsener Höhlenbäume
  - HP\* Wie HP, jedoch nicht flächenscharf verortet sondern nur Teilflächen mit Hecken in Offenland-Komplex betreffend
  - PSTO Wiederaufnahme extensiver Pflege von Streuobstbeständen: Erhalt und nötigenfalls Freischneiden eingewachsener Obstbäume, Wiederaufnahme einer extensiven Grünlandpflege. Nachpflanzung von Obstbäumen nach Bedarf
  - SM Spätmahd mit Mahdgutentfernung möglichst erst ab 01.09. sowie Belassen von 2-jährigen Wechselbrache-Streifen (ca. 2 m breit) nötigenfalls mit flankierender selektiver Lupinen-Entfernung
  - STO Pflanzung von Hochstamm-Streuobstbäumen und Entwicklung einer locker bestockten Streuobstwiese, bevorzugt mit extensiver Beweidung. Alternativ Mahd ohne Düngung mit Spätmahd- und Saumstreifen auf 5% bis 20%
  - WMM Mehrjährige, wechselweise und abschnittsweise Spätmahd ab 01.09.
  - WV Wiedervernässung
  - Bewirtschaftung entsprechend der Zielbilder für das Birkenhuhn, angepasst an die Standortbedingungen und an die Habitatansprüche des Birkenhuhns
- Maßnahmen für Arten nach Anhang II, Offenland**
- 1059 **Heller Wiesenknopf-Ameisenbäuling, 1061, Dunkler Wiesenknopf-Ameisenbäuling, 1065 Skabiosen Schreckenflatter**
  - 5.4 Ein- bis zweischürige Mahd mit Mahdruhe zwischen 01.07. und 15.09. (weitere Hinweise siehe Text)
- 1096 Bachneunaue, 1163 Mühlkoppe** (weitere Maßnahmen siehe Text)
- Wasserentnahmeverbot bei Abflüssen S MNO bzw. NQ an allen im FFH-Gebiet befindlichen Fließgewässern  
Verbesserung der linearen Gewässerdurchgängigkeit; Reduzierung der Nährstoff- und Feinmaterialeinträge  
Wehr/Absturz/Durchlassbauwerk ersetzen durch ein passierbares BW, z. B. Sohlgleite  
Errichtung eines mindestens 5 m breiten nicht oder extensiv genutzten Gewässerrandstreifens
- Maßnahmen für Wald-Lebensraumtypen**
- 100 Fortführung der naturnahen Behandlung (siehe Text)
  - 101 Bedeutenden Einzelbestand im Rahmen natürlicher Dynamik erhalten, LRT 91D1\*
  - 108 Dauerbestockung erhalten, LRT 9180\* u. 91E0\*
- Maßnahmen für Waldvögel** (mit konkreter Abgrenzung)
- 103 Totholz- und biotopbaureiche Bestände erhalten: Hohltaube, Grauspecht, Schwarzspecht, Mittelspecht
  - 814 Habitatbäume erhalten (Höhlenbäume) Grauspecht, Mittelspecht
- Maßnahmen für Waldvögel im Gesamtgebiet (ohne Darstellung)**
- 102 Bedeutende Struktur(en) im Rahmen natürlicher Dynamik erhalten: (altholzreiche Laub-/Mischwälder, siehe Text) Waldschnefpe
  - 103 Totholz- und biotopbaureiche Bestände erhalten: Gartenrotschwanz
  - 105 Lichte Bestände im Rahmen natürlicher Dynamik erhalten: Gartenrotschwanz
  - 113 Mehrschichtige, ungleichaltrige Bestände schaffen: Raufußkauz
  - 124 Struktur erhalten (strukturreiches, extensiv genutztes Offenland): Baumfalke, Gartenrotschwanz
  - 813 Geeignete Flächen oder Einzelbäume als Habitate erhalten oder vorbereiten: Wespenbussard, Schwarzmilan, Rotmilan, Hohltaube, Uhu, Grauspecht
  - 814 Habitatbäume erhalten (Höhlenbäume): Hohltaube, Raufußkauz, Schwarzspecht, Gartenrotschwanz
  - 814 Habitatbäume erhalten (Horstbäume): Schwarzstorch, Wespenbussard, Schwarzmilan, Rotmilan, Baumfalke
  - 816 Horstschutzzone ausweisen: Schwarzstorch, Wespenbussard, Schwarzmilan, Rotmilan, Baumfalke, Uhu
  - 890 Weiterführung der Beobachtung: Wanderfalke
- Maßnahmen für Arten nach Anhang II, Wald**
- 1166 **Kammolch**
  - 100 Fortführung der naturnahen Behandlung (siehe Text)
  - 804 Fischbesatz entfernen
  - 1323 **Bechsteinfledermaus**
  - 100 Fortführung der naturnahen Behandlung (siehe Text)
  - 814 Habitatbäume erhalten, Höhlenbäume
  - 1902 **Frauenschuh**
  - 100 Fortführung der naturnahen Behandlung (siehe Text)
  - 105 Lichte Bestände im Rahmen natürlicher Dynamik erhalten
  - 112 Lichte Waldstrukturen schaffen
  - 805 Rohbodenstellen anlegen und erhalten
- Stonige Flächendaten** Verkehrslinien Flurstücksgrenzen



**Managementplan für das FFH-Gebiet und Vogelschutzgebiet „Bayerische Hohe Rhön“ – Teilgebiet Landkreis Bad Kissingen außerhalb Truppenübungsplatz Wildflecken (5526-371 & 5526-471)**

NATURA 2000

**Karte 3 Maßnahmen**

**Blatt:** 6 von 12 **Kartenfertigung:** 04.04.2022

**Bearbeitung:** Regierung von Unterfranken, Peterplatz 9, 97070 Würzburg

Amt für Ernährung, Landwirtschaft und Forsten Kitzingen-Würzburg  
Bayerische Landesanstalt für Wald und Forstwirtschaft

Planungsbüro: IVL, Institut für Vegetationskunde und Landschaftsökologie,  
H. Schott & Partner – Landschaftsökologen – Georg-Egerstr. 1b, 91334 Hemhofen

IVL Institut für Vegetationskunde und Landschaftsökologie

**Originalmaßstab:** 1:5.000

Geobasisdaten: Bayerische Vermessungsverwaltung (www.geodaten.bayern.de)  
Fachdaten: Bayerisches Landesamt für Umwelt (www.fu.bayern.de)  
Bayerische Forstverwaltung (www.forst.bayern.de)

0 50 100 200 300 Meter