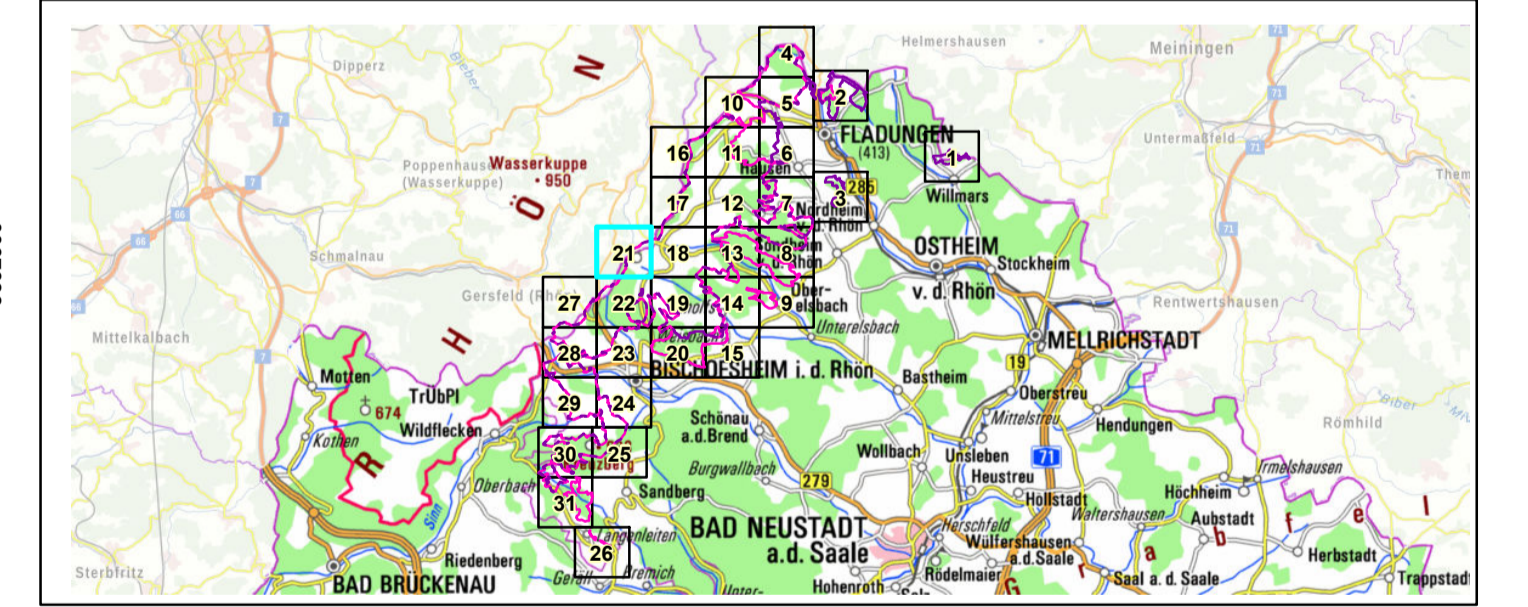


- FFH-Gebietsgrenze (Feinabgrenzung auf Basis 1:5.000 nach BayNat2000V)
- Vogelschutzgebietsgrenze
- Maßnahmen für Offenland-LRT und Offenland-Arten (Anhang II FFH-RL, Anhang I + Art. 4 Abs. 2 VS-RL)**
- extensive Beweidung, vorzugsweise Rinder, Schafe
  - extensive Beweidung Schafe, ggfs. mit beigeführten Ziegen
  - extensive Beweidung, Schafe in Hütelaufhaltung (Beersträucher)
  - extensive Beweidung Schafe, ggf. mit Ziegen, Besatzstärke erhöhen
- Allgemeine Grundsätze Beweidung: kohärentes Beweidungskonzept (Triftwegverbund, Festlegung mähbarer Pflanzflächen, Koppelflächen zur Vermeidung Lupinenverbreitung), Minimierung von Zauneinsatz bzw. Verwendung von Breit-Litzen-Bändern oberhalb 550 m ü. NN, bei Koppelaufhaltung mind. 6-wöchige Beweidungsrufe zwischen Bestöckungssteinen*
- regelmäßige Mahd ab 15.06.
  - regelmäßige Mahd ab 01.07.
  - regelmäßige Mahd ab 01.08.
  - regelmäßige Mahd ab 01.09.
  - regelmäßige Mahd ab 15.09.
  - Mahd alle 3-5 Jahre ab 01.07.
  - Mahd alle 3-5 Jahre im Herbst
  - Mahd oder Beweidung regelmäßig
  - Mahd oder Beweidung gelegentlich
  - Pflege bei Bedarf (spezielle Feuchtbiopte, einzelne Magerbiotope)
  - Spezielschnitt für Horstgräser
- Allgemeine Grundsätze Mahd: möglichst innerhalb von 2 Wochen nach dem angegebenen Mähtermin, keine Düngung (maximal Entzugsdüngung mit Festmist), Mahdhöhe mind. 7 cm, bevorzugt Balkenmäher, Mähgutabfuhr, mind. 6-wöchige Bearbeitungsruhe zwischen den Mahdterminen (weiteres s. Text)*
- großflächige Einzelmaßnahmen E (s. Beiblatt)
  - Maßnahmenkomplexe M1-M17 (s. Beiblatt)
- Maßnahmen zur Lupinenregulation (\* und rot als Sofortmaßnahme)**
- L1\* / L1 Lupine Einzelregulation
  - L2\* / L2 Lupine Regulation mittlerer Bestände
  - L3 Lupine-Dominanzbestände (jährliche Mahd zweischürig)
- Kürzel innerhalb, Schraffur außerhalb von Maßnahmenpolygonen der SPA- u. FFH-Planung, Maßnahmenbeschreibung s. Text*
- Weitere Sofortmaßnahmen für Offenland-LRT (s. Beiblatt)**
- S1\* Maßnahmenkonzept S1\*
  - S2\*-S6\* Aufnahme der vorgeschlagenen Bewirtschaftung
- Zusatz- und Einzelmaßnahmen im Offenland (s. Beiblatt) Kleinbuchstaben: nur lokal erforderliche Maßnahmen**
- A: Alternativmaßnahmen, B: besondere Bewirtschaftungsmaßnahmen, E: spezifische Bewirtschaftungs- und Entwicklungsmaßnahmen, G: Entfernung / Auslichtung von Gehölzaufwuchs, H: Beseitigung Ablagerungen, N: Ausmagerung, O: Obstbaumpflege, P: Prüfung Mahd, R: Einrichtung später Mahdstreifen, T: Weidpflege, V: Pflege bei Bedarf, W: Maßnahmen zum Wasserhaushalt, X: Einstellung Gehölzbeweidung, Z: Abzäunung
- Maßnahmenanteil der Offenland-Lebensraumtypen**
- 0-10%
  - 11-49%
  - 50-100%
- Maßnahmen für Offenlandarten (Anhang II FFH-RL)**
- Bereiche für spezifische Tagfaltermaßnahmen*
- Wiesenkopfausensbräule: Mahd, örtlich auch Beweidung (keine Standweide) bis 20.06., Mahd- bzw. Beweidungsruhe bis 15.09., kein Walzen oder Schleppen, Mahdhöhe mind. 10 cm, Belassen überständiger Saum- und Randstreifen und eingeschaltete Wechselbrachen auf Flächen mit Großem Wiesenkopfler
  - Skabiosen-Schneckenfalter: Mahd ab 15.09., auf LRT-Wiesenflächen abschnittsweise alternierend, Beweidung möglich (Art und Dauer abhängig vom Artmonitoring), Rotierende Bruchstreifen in Grünland mit Teufelsabis-Vorkommen
  - Kombination aus Maßnahmen für beide vorgenannten Schmetterlingsgruppen
- Weitere Maßnahmen für Offenlandarten der VS-RL**
- Erhalt waldfreier Flächen durch möglichst extensive landwirtschaftliche Nutzung (D1)
  - Fortführung der extensiven Offenland-Pflege/-Nutzung (Mahd, Beweidung) (D2)
  - Extensivierung bzw. Fortführung extensiver Mahd und/oder Beweidung, Randstrukturen fördern (D3)
  - (Wieder-)Aufnahme regelmäßiger extensiver Offenlandpflege, Auf Waldflächen abschnittsweise Bewirtschaftung gemäß Leitbild 1 (D4)
  - Nach Möglichkeit Einführung extensiver standortangepasster Beweidung (D5)
  - Aufbrechen linearer Gehölzstrukturen (EAG1)
  - Umbau dichter Gehölzbestände gemäß Leitbild 2 grau: mittlere bis hohe Priorität (EAG2), rot: höchste Priorität, Sofortmaßnahme (EAG2\*)
  - Erhalt zerstreut stehender (solitärer) und tief beasteter Nadelbäume (GM1)
  - Erhalt halboffener, niedrigwüchsiger, solitärer Gehölzstrukturen im Offenland (GM2)
  - Erhalt und Entwicklung junger, lichter Gehölzsukzession durch abschnittsweise niederwaldartige Bewirtschaftung gemäß Leitbild 1 (GM3)
  - Neuanlage halboffener, niedrigwüchsiger Pioniergehölzstrukturen (GM4, Sofortmaßnahme)
  - jährliche Revierkartierung von Spätbrütern auf Mahd- oder Koppelaufhaltungsflächen, ggf. Anpassung der Bewirtschaftung (Sofortmaßnahme)
  - Fortführung und Fortentwicklung eines integrierten Besucherlenkungs-konzepts (Sofortmaßnahme)
  - Pflege von Hecken und Feldgehölen
- Maßnahmen für Wald-LRT (Anhang I FFH-RL)**
- 100 Fortführung der naturnahen Behandlung (alle LRT - s. Text)
  - 101 bedeutenden Einzelbestand im Rahmen natürlicher Dynamik erhalten (LRT 91D1\*, 91D2\*)
  - 108 Dauerbestockung erhalten (LRT 9180\*, 91E0\*)
  - 121 Biotopbaumanteil erhöhen (LRT 9170), 122 Totholzanteil erhöhen (LRT 9170)
  - 302 Entwässerungseinrichtungen verbauen (LRT 91D1\* - Bewertungseinheit 2)
- Maßnahmen für Wald-Arten (Anhang II FFH-RL, Anhang I sowie Artikel 4, Abs. 2 Vogelschutz-RL)**
- 100 Fortführung der naturnahen Behandlung (Frauenschu, Bechsteinfledermaus)
  - 103 Totholz- und biotopbaumreiche Bestände erhalten (Hohltaube, Schwarzspecht, Grauspecht, Mittelspecht)
  - 105 Lichte Bestände im Rahmen natürlicher Dynamik erhalten (Frauenschu)
  - 112 Lichte Waldstrukturen schaffen, 805 Rohbodenstellen anlegen und erhalten (Frauenschu)
  - 814 Habitatbäume erhalten (Bechsteinfledermaus, Grauspecht, Mittelspecht)
  - Kammolch: 1 - 601 Lebensräume vernetzen
  - 2 - 801 Amphibiengewässer artgerecht pflegen
  - 3 - 804 Fischbesatz entfernen
- Maßnahmen für Arten (Anhang II FFH-RL, Anhang I sowie Artikel 4, Abs. 2 Vogelschutz-RL) ohne Darstellung**
- 100 Fortführung der naturnahen Behandlung (Kammolch, alle Waldvogelarten)
  - 102 Bedeutende Struktur(en) im Rahmen natürlicher Dynamik erhalten (Waldschnepfe: siehe Text)
  - 103 Totholz- und biotopbaumreiche Bestände erhalten (Gartenrotschwanz)
  - 105 Lichte Bestände im Rahmen natürlicher Dynamik erhalten (Gartenrotschwanz: kleinflächige Sukzessionsstadien)
  - 113 Mehrschichtige, ungleichaltrige Bestände schaffen (Raufußkauz)
  - 124 Struktur erhalten (Eisvogel: strukturreiche Gewässer, Gartenrotschwanz und Baumfalken: strukturreiches, extensiv genutztes Offenland, Streuböden)
  - 813 Geeignete Flächen oder Einzelbäume als Habitate erhalten oder vorbereiten (verschiedene Waldvogelarten, s. Text)
  - 814 Habitatbäume erhalten (verschiedene Waldvogelarten, s. Text)
  - 816 Horstschützen ausweisen (Schwarzstorch, Wespenbissard, Schwarzmilan, Rotmilan, Uhu, Baumfalken)
  - 890 Beobachtung der Niststätten und des Brutserfolgs (Artenschutzprogramm Wanderfalken)
  - Prädatorenmanagement
  - Verbesserung der linearen Gewässerdurchgängigkeit, Reduktion bzw. Vermeidung von Beeinträchtigungen (Mühlkoppe, Bachneunauge) (weiteres s. Text)
  - Anbieten kantiger Schottersteinchen (Birkhuhn, Heideleiche, Sofortmaßnahme)
  - Verbesserung der Sitzartenausstattung (Braunkehlechen, Sofortmaßnahme)
- Flurstücksgrenzen**



**Managementplanung**  
**FFH-Gebiet 5526-371 Bayerische Hohe Rhön (Lkr. Rhön-Grabfeld)**  
**Vogelschutzgebiet 5526-471 Bayerische Hohe Rhön (Lkr. Rhön-Grabfeld)**

**Karte 3: Maßnahmen**

Blatt: 21 von 31  
 Kartenfertigung: 28.03.2022

**Bearbeitung:**  
 Regierung Unterfranken  
 Peterplatz 9  
 97070 Würzburg

**Amf für Ernährung, Landwirtschaft und Forsten Kitzingen-Würzburg**  
 Bayerische Landesanstalt für Wald und Forstwirtschaft

Planungsbüro Papajewski  
 Lina-Schäfer-Str. 82  
 44379 Dortmund

Schnittstelle Ökologie  
 Westring 47  
 44787 Bochum

Originalmaßstab: 1: 5.000  
 0 50 100 150 Meter

Geobasisdaten:  
 Bayerische Vermessungsverwaltung (www.geodaten.bayern.de)  
 Fachdaten:  
 Bayerische Forstverwaltung (www.forst.bayern.de)  
 Bayerisches Landesamt für Umwelt (www.lfu.bayern.de)