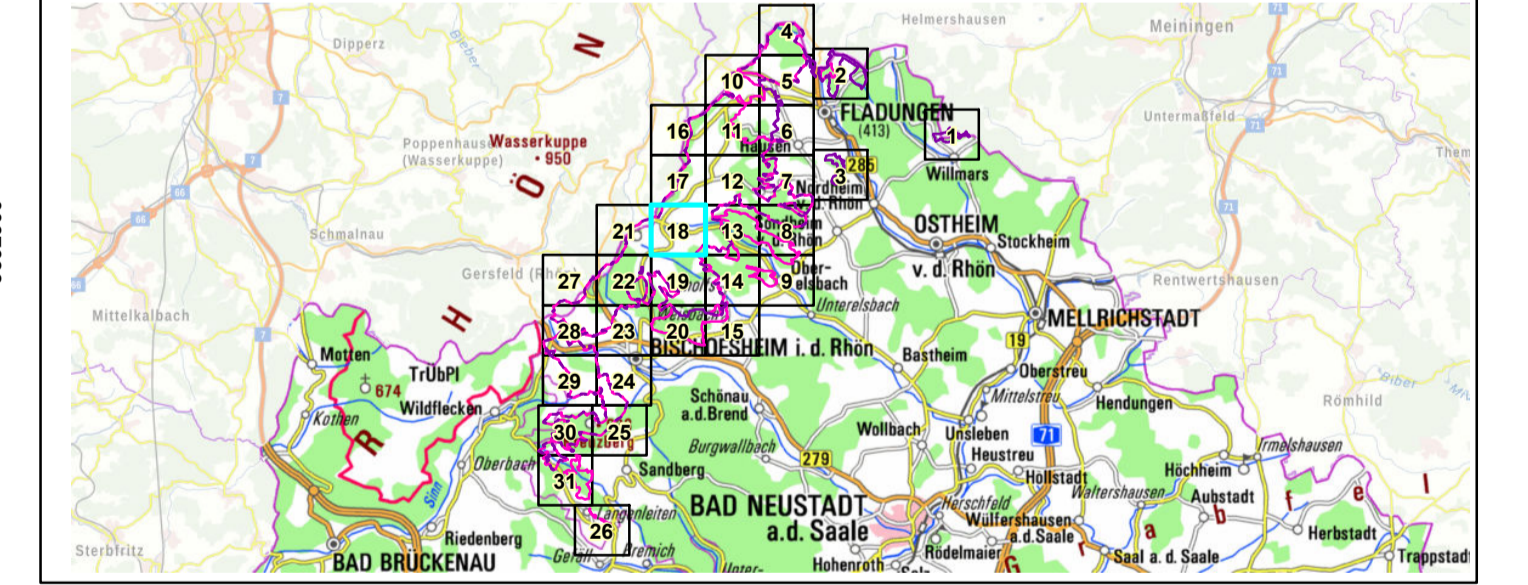


- FFH-Gebietsgrenze (Feinabgrenzung auf Basis 1:5.000 nach BayNat2000)**
- Vogelschutzgebietsgrenze**
- Maßnahmen für Offenland-LRT und Offenland-Arten (Anhang II FFH-RL, Anhang I + Art. 4 Abs. 2 VS-RL)**
- extensive Beweidung, vorzugsweise Rinder, Schafe
 - extensive Beweidung Schafe, ggfs. mit beigeführten Ziegen
 - extensive Beweidung, Schafe in Hütelaufhaltung (Beersträucher)
 - extensive Beweidung Schafe, ggf. mit Ziegen, Besatzstärke erhöhen
 - regelmäßige Mahd ab 15.06.
 - regelmäßige Mahd ab 01.07.
 - regelmäßige Mahd ab 01.08.
 - regelmäßige Mahd ab 01.09.
 - regelmäßige Mahd ab 15.09.
 - Mahd alle 3-5 Jahre ab 01.07.
 - Mahd alle 3-5 Jahre im Herbst
 - Mahd oder Beweidung regelmäßig
 - Mahd oder Beweidung gelegentlich
 - Pflege bei Bedarf (spezielle Feuchtbioptopie, einzelne Magerbioptopie)
 - Spezialschnitt für Horstgräser
- Allgemeine Grundsätze Beweidung: kohärentes Beweidungskonzept (Triftwegverbund, Festlegung mäharer Pflurflächen, Koppelflächen zur Vermeidung Lupinenverbreitung), Minimierung von Zauneinsatz bzw. Verwendung von Breit-Litzen-Bändern oberhalb 550 m ü. NN, bei Koppelaufhaltung mind. 6-wöchige Beweidungsruhe zwischen den Bestösungssteinen**
- Maßnahmen für Wald-LRT (Anhang I FFH-RL)**
- 100 Fortführung der naturnahen Behandlung (alle LRT - s. Text)
 - 101 bedeutenden Einzelbestand im Rahmen natürlicher Dynamik erhalten (LRT 91D1*, 91D2*)
 - 108 Dauerbestockung erhalten (LRT 9180*, 91E0*)
 - 121 Biotopbauteil erhöhen (LRT 9170), 122 Totholzanteil erhöhen (LRT 9170)
 - 302 Entwässerungseinrichtungen verbauen (LRT 91D1* - Bewertungseinheit 2)
- Maßnahmen für Wald-Arten (Anhang II FFH-RL, Anhang I sowie Artikel 4, Abs. 2 Vogelschutz-RL)**
- 100 Fortführung der naturnahen Behandlung (Frauenschuß, Besteinfliedermaus)
 - 103 Totholz- und biotopbaumreife Bestände erhalten (Hohltaube, Schwarzspecht, Grauspecht, Mittelspecht)
 - 105 Lichte Bestände im Rahmen natürlicher Dynamik erhalten (Frauenschuß)
 - 112 Lichte Waldstrukturen schaffen, 805 Rohbodenstellen anlegen und erhalten (Frauenschuß)
 - 814 Habitatbäume erhalten (Bachsteinfliedermaus, Grauspecht, Mittelspecht)
 - Kammloch: 1 - 601 Lebensräume vernetzen
 - 2 - 801 Amphibiengewässer artgerecht pflegen
 - 3 - 804 Fischbesatz entfernen
- Maßnahmen für Arten (Anhang II FFH-RL, Anhang I sowie Artikel 4, Abs. 2 Vogelschutz-RL) ohne Darstellung (Kammloch, alle Waldvogelarten)**
- 100 Fortführung der naturnahen Behandlung (Waldschnepe: siehe Text)
 - 102 Bedeutende Struktur(en) im Rahmen natürlicher Dynamik erhalten (Waldschnepe: siehe Text)
 - 103 Totholz- und biotopbaumreife Bestände erhalten (Gartenrotschwanz)
 - 105 Lichte Bestände im Rahmen natürlicher Dynamik erhalten (Gartenrotschwanz: kleinfächliche Sukzessionsstadien)
 - 113 Mehrschichtige, ungleichaltrige Bestände schaffen (Raufußkauz)
 - 124 Struktur erhalten (Elstervogel: strukturelle Gewässer, Gartenrotschwanz und Baumfalken: strukturelles, extensiv genutztes Offenland, Streubosch)
 - 813 Geeignete Flächen oder Einzelbäume als Habitate erhalten oder vorbereiten (verschiedene Waldvogelarten, s. Text)
 - 814 Habitatbäume erhalten (verschiedene Waldvogelarten, s. Text)
 - 816 Horstschutzzonen ausweisen (Schwarzstorch, Wespenbissard, Schwarzmilan, Rotmilan, Uhu, Baumfalk)
 - 890 Beobachtung der Niststätten und des Brutserfolgs (Artenschutzprogramm Wanderfalk)
 - Prädatorenmanagement
 - Verbesserung der linearen Gewässerdurchgängigkeit, Reduktion bzw. Vermeidung von Beeinträchtigungen (Mühlkoppe, Bachneunauge) (weiteres s. Text)
 - Anbieten kantiger Schottersteinchen (Birkehuhn, Heidelerche, Sofortmaßnahme)
 - Verbesserung der Sitzwartenausstattung (Braunkelchen, Sofortmaßnahme)
- Maßnahmen zur Lupinenregulation (* und rot als Sofortmaßnahme)**
- L1*/L1 Lupine Einzelregulation
 - L2*/L2 Lupine Regulation mittlerer Bestände
 - L3 Lupine-Dominanzbestände (jährliche Mahd zweischürig)
- Kürzel innerhalb, Schraffur außerhalb von Maßnahmenpolygonen der SPA- u. FFH-Planung, Maßnahmenbeschreibung s. Text**
- Weitere Sofortmaßnahmen für Offenland-LRT (s. Beiblatt)**
- S1* Maßnahmenkonzept S1*
 - S2*-S6* Aufnahme der vorgeschlagenen Bewirtschaftung
- Zusatz- und Einzelmaßnahmen im Offenland (s. Beiblatt) Kleinbuchstaben: nur lokal erforderliche Maßnahmen**
- A: Alternativmaßnahmen, B: besondere Bewirtschaftungsmaßnahmen, E: spezifische Bewirtschaftungs- und Entwicklungsmaßnahmen, G: Entfernung / Auslichtung von Gehölzaufwuchs, H: Beseitigung Ablagerungen, N: Ausmagerung, O: Obstbaumpflege, P: Prüfung Mahd, R: Einrichtung später Mahdstreifen, T: Weidepflege, V: Pflege bei Bedarf, W: Maßnahmen zum Wasserhaushalt, X: Einstellung Gehölzbeweidung, Z: Abzählung
- Maßnahmenanteil der Offenland-Lebensraumtypen**
- 0-10%
 - 11-49%
 - 50-100%
- Maßnahmen für Offenlandarten (Anhang II FFH-RL)**
- Bereiche für spezifische Tagfaltermaßnahmen**
- Wiesennof-Amisenbräunlinge: Mahd, örtlich auch Beweidung (keine Standweide) bis 20.06., Mahd- bzw. Beweidungsruhe bis 15.09., kein Walzen oder Schleppen, Mahdhöhe mind. 10 cm, Belassen überständiger Saum- und Randstreifen und eingeschaltete Wechselbrachen auf Flächen mit Großem Wiesenknopf
 - Skabiosen-Schneckenfalter: Mahd ab 15.09., auf LRT-Wiesenflächen abschnittsweise alternierend, Beweidung möglich (Art und Dauer abhängig vom Artmonitoring), Rotierende Brachestreifen in Grünland mit Teufelsabis-Vorkommen
 - Kombination aus Maßnahmen für beide vorgenannten Schmetterlingsgruppen
- Flurstücksgrenzen**



Managementplanung

FFH-Gebiet 5526-371 Bayerische Hohe Rhön (Lkr. Rhön-Grabfeld)

Vogelschutzgebiet 5526-471 Bayerische Hohe Rhön (Lkr. Rhön-Grabfeld)

NATURA 2000

Karte 3: Maßnahmen

Blatt: 18 von 31

Kartenfertigung: 28.03.2022

Bearbeitung: Regierung Unterfranken, Peterplatz 9, 97070 Würzburg

Amt für Ernährung, Landwirtschaft und Forsten Kitzingen-Würzburg
Bayerische Landesanstalt für Wald und Forstwirtschaft

Planungsbüro Papajewski
Lina-Schäfer-Str. 82
44379 Dortmund

Schnittstelle Ökologie
Westring 47
44787 Bochum

Originalmaßstab: 1: 5.000

Skala: 0 50 100 150 Meter

Geobasisdaten: Bayerische Vermessungsverwaltung (www.geodaten.bayern.de)
Fachdaten: Bayerische Forstverwaltung (www.forst.bayern.de)
Bayerisches Landesamt für Umwelt (www.lfu.bayern.de)