



FFH-Gebietsgrenze (Feinabgrenzung auf Basis 1:5.000 nach BayNat2000V)
 Vogelschutzgebietsgrenze

- Revierzentren und Einzelnachweise der Vogelarten des Anhang I der Vogelschutzrichtlinie (im Standarddatenbogen genannt)**
- | | | |
|----------------------------------------------------------------------------------|-----------------------------------------------|----------------------------------------------|
| ■ Revierzentren / + Einzelnachweise / ○ aus Artenschutzgründen nicht dargestellt | ■ A223, Raufußkauz, Aegolius funereus (B) | ■ A229 Eisvogel, Alcedo atthis (C) |
| ○ A030, Schwarzstorch, Ciconia nigra (B) | ■ A234, Grauspecht, Picus canus (B) | ■ A236, Schwarzspecht, Dryocopus martius (B) |
| ■ A072, Wespenbussard, Pernis apivorus (B) | ■ A238, Mittelspecht, Dendrocoptes medius (C) | ■ A246, Heideleerche, Lullula arborea (C) |
| ■ A073, Schwarzmilan, Milvus migrans (B) | ■ A249, Neuntöter, Lanius collurio (A) | ○ A409, Birkhuhn, Lyrurus tetrix tetrix (C) |
| ■ A074, Rotmilan, Milvus milvus (B) | | |
| ■ A103, Wanderfalke, Falco peregrinus (D) | | |
| ■ A122, Wachtelkönig, Crex crex (B) | | |
| ○ A215, Uhu, Bubo bubo (B) | | |
| ○ A217, Sperlingskauz, Glaucidium passerinum (nachgemeldet) | | |
- Birkhuhn Lebensstätte**
- | | | |
|----------------------------------------|-------------------------------|------------------------|
| ○ Birkhuhn Balzplätze und Winterstände | ○ Birkhuhn Winter-Kernhabitat | ■ Birkhuhn Kernhabitat |
|----------------------------------------|-------------------------------|------------------------|

- Revierzentren und Einzelnachweise der Zugvogelarten nach Artikel 4, Abs. 2 der Vogelschutzrichtlinie (im Standarddatenbogen genannt)**
- | | |
|----------------------------------------------|-------------------------------------------------------|
| ◆ Revierzentren / × Einzelnachweise | ◆ A274, Gartenrotschwanz, Phoenicurus phoenicurus (C) |
| ◆ A099, Baumfalke, Falco subuteo (B) | ◆ A275, Braunkehlchen, Saxicola rubetra (C) |
| ◆ A153, Bekassine, Gallinago gallinago (B) | ◆ A276, Schwarzkehlchen, Saxicola rubicola (B) |
| ◆ A155, Waldschnepfe, Scolopax rusticola (B) | ◆ A282, Ringdrossel, Turdus torquatus (D) |
| ◆ A207, Hohltaube, Columba oenas (B) | ◆ A309, Dorngrasmücke, Sylvia communis (B) |
| ◆ A233, Wendehals, Jynx torquilla (B) | ◆ A340, Raubwürger, Lanius excubitor (C) |
| ◆ A257, Wiesenpieper, Anthus pratensis (B) | |

- Revierzentren und Einzelnachweise der Zugvogelarten nach Artikel 4, Abs. 2 der Vogelschutzrichtlinie (nicht im Standarddatenbogen genannt)**
- | | |
|-------------------------------------|---------------------------------------------|
| ◆ Revierzentren / * Einzelnachweise | ◆ A256, Baumpieper, Anthus trivialis |
| ◆ A113, Wachtel, Coturnix coturnix | ◆ A371, Karmingimpel, Carpodacus erythrinus |
| ◆ A247, Feldlerche, Alauda arvensis | |

- Arten Anhang II FFH-RL (im Standarddatenbogen genannt)**
- 1059, Heller Wiesenknopf-Ameisenbläuling, Maculinea (Phengaris) teleius (Bewertung Einzelpolygone)**
- | | |
|--------------|------------------------------|
| ● Fundpunkte | ■ potenzielle Habitatflächen |
|--------------|------------------------------|
- 1061, Dunkler Wiesenknopf-Ameisenbläuling, Maculinea (Phengaris) nausithous (Bewert. Einzelpolygone)**
- | | |
|--------------|------------------------------|
| ● Fundpunkte | ■ potenzielle Habitatflächen |
|--------------|------------------------------|
- 1065, Skabiosen-Schneckenfalter, Euphydryas aurinia (Bewertung -sofern vorhanden- in Einzelpolygone)**
- | | |
|--------------|------------------------------|
| ● Fundpunkte | ■ potenzielle Habitatflächen |
|--------------|------------------------------|

- 1096, Bachneunauge, Lampetra planeri (Bewertung einzelstreckenweise)**
- | | |
|-----------------------------------------------|--|
| ■ Befischungsstrecken ohne Jungfischnachweise | |
|-----------------------------------------------|--|
- 1163, Mühkoppe, Cottus gobio (Bewertung einzelstreckenweise)**
- | | |
|-----------------------------------------------|-----------------------------------------------|
| ■ Befischungsstrecken mit Jungfischnachweisen | ■ Befischungsstrecken ohne Jungfischnachweise |
|-----------------------------------------------|-----------------------------------------------|

- 1166, Kammmolch, Triturus cristatus (C)**
- | | |
|-----------------------------------------------|----------------------------------------------|
| ▲ Laichgewässer | ▲ potenzielles Laichgewässer mit Artnachweis |
| ▲ potenzielles Laichgewässer ohne Artnachweis | |

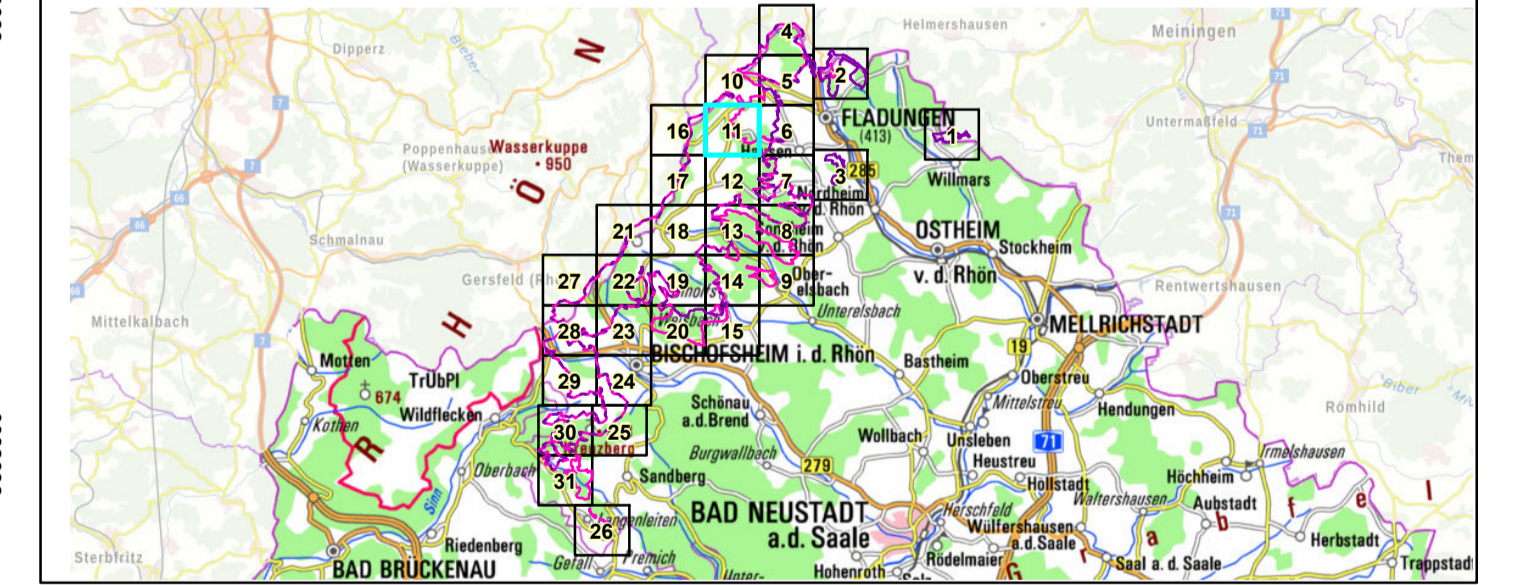
- 1308, Mopsfledermaus, Barbastella barbastellus (nachgemeldet), Winterquartiere nicht dargestellt**
- 1323, Bechsteinfledermaus, Myotis bechsteinii (B)**
- | | |
|-------------------|---------------------------------------|
| ■ Quartierhabitat | ▲ Artnachweis Kastengruppe |
| ■ Jagdhabitat | ▲ Fortpflanzungsnachweis Kastengruppe |

- 1324, Großes Mausohr, Myotis myotis (nachgemeldet)**
- | | |
|----------------------------|--|
| ▲ Artnachweis Kastengruppe | |
|----------------------------|--|
- 1802, Frauenschuh, Cypripedium calceolus (B)**
- | | |
|-------------------------------|------------------|
| ▲ Fundpunkt direkter Nachweis | ▲ alter Nachweis |
|-------------------------------|------------------|

Probeflächen der Waldartenkartierung ■ Flurstücksgrenzen

Die Bewertung von Vogelarten der VS-RL erfolgt im Wald für das gesamte SPA-Gebiet (Landkreise Bad-Kissingen inkl. Truppenübungsplatz Wildflecken und Rhön-Grabfeld), im Offenland nur für den SPA-Gebietsanteil im Landkreis Rhön-Grabfeld und wird in Klammern in der Legende angegeben. Die Bewertung von Waldschutzgütern gemäß Anhang II der FFH-RL erfolgt für das gesamte FFH-Gebiet (Landkreise Bad-Kissingen inkl. Truppenübungsplatz Wildflecken und Rhön-Grabfeld) und wird in Klammern in der Legende angegeben. Für Offenlandschutzgüter (incl. der Fische) erfolgt eine Einzelbewertung des jeweiligen Fundorts. Arten, die nicht im Standarddatenbogen aufgeführt sind, wurden nicht flächig erfasst und daher auch nicht bewertet.

Folgende Erhaltungszustände sind möglich: A = hervorragend, B = gut, C = mittel bis schlecht.



Managementplanung
 FFH-Gebiet 5526-371 Bayerische Hohe Rhön (Lkr. Rhön-Grabfeld)
 Vogelschutzgebiet 5526-471 Bayerische Hohe Rhön (Lkr. Rhön-Grabfeld)

Karte 2.2: Bestand und Bewertung - Arten (Anh. I VS-RL, Art. 4 Abs. 2 VS-RL, Anh. II FFH-RL)

Blatt: 11 von 31
 Kartenerfertigung: 25.03.2022

Bearbeitung:
 Regierung Unterfranken
 Peterplatz 9
 97070 Würzburg

Amt für Ernährung, Landwirtschaft und Forsten Kitzingen-Würzburg
 Bayerische Landesanstalt für Wald und Forstwirtschaft

Planungsbüro Papajewski
 Lina-Schäfer-Str. 82
 44379 Dortmund

Schnittstelle Ökologie
 Westring 47
 44787 Bochum

Originalmaßstab: 1: 5.000
 0 50 100 150 Meter

Geobasisdaten:
 Bayerische Vermessungsverwaltung (www.geodaten.bayern.de)
 Fachdaten:
 Bayerische Forstverwaltung (www.forst.bayern.de)
 Bayerisches Landesamt für Umwelt (www.lfu.bayern.de)