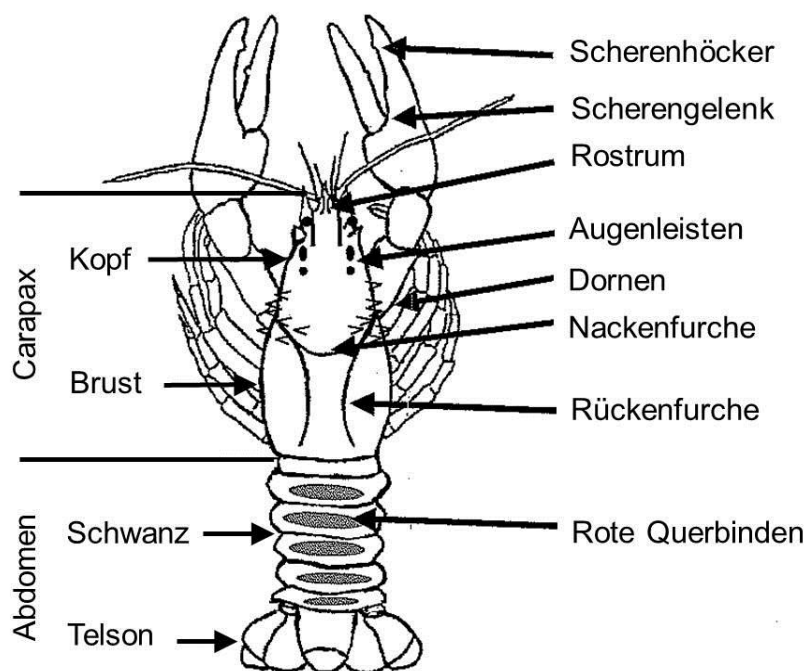


## Bestimmungsschlüssel für Flusskrebse

Eine genaue Artenkenntnis und die sichere Unterscheidung der Krebsarten sind besonders wichtig, da nicht heimische Krebse Krankheiten wie die für heimische Arten tödliche Krebspest übertragen. Abgesehen davon verdrängen sie die heimischen Krebse. Der Besatz mit nicht heimischen Arten ist daher strikt verboten.

Merkmal	weiter bei...
1 Augenleisten zweiteilig Augenleisten einteilig	⇒ 5 ⇒ 2
2 Dornen seitlich hinter der Nackenfurche keine Dornen seitlich hinter der Nackenfurche	⇒ 3 ⇒ <b>Steinkrebs</b>
3 deutlich rotbraune Querbinden auf der Oberseite des Hinterleibs keine Querbinden auf der Oberseite des Hinterleibs	⇒ <b>Kamberkreb</b> ⇒ 4
4 Rostrum mit deutlichem Mittelkiel, Abstand zwischen den Rückenfurchen Rostrum ohne Mittelkiel, Rückenfurchen vereint	⇒ <b>Dohlenkreb</b> ⇒ <b>Roter Amerikanischer Sumpfkreb</b>
5 keine Dornen hinter der Nackenfurche, Carapax und Scherenoberflächen glatt Dornen hinter der Nackenfurche	⇒ <b>Signalkreb</b> ⇒ 6
6 Scheren mächtig, breit, Carapaxseiten mit wenigen Höckern und kurzen Dornen Scheren sehr lang und schmal, Carapaxseiten mit vielen stacheligen Dornen	⇒ <b>Edelkreb</b> ⇒ <b>Galizierkreb</b>



---

### **Edelkrebs (*Astacus astacus*)**

Rostrum lang, bedornter Mittelkiel, Rostrumseiten fast parallel; Abstand zwischen den Rückenfurchen; wenige Höcker und kurze Dornen an den Carapaxseiten; Scheren groß, mit Höckern, Oberfläche gekörnt, Unterseite und Gelenk dunkelrot bis rotbraun; Körperoberseite variabel gefärbt (braun bis oliv, aber auch blaue oder marmorierte Varianten), Unterseite hell; Augenleisten zweiteilig; Körperlänge bis ca. 15 cm, Männchen z.T. noch größer.

[http://www.lfu.bayern.de/natur/fische\\_muscheln\\_krebse/krebse/doc/edelkrebs.pdf](http://www.lfu.bayern.de/natur/fische_muscheln_krebse/krebse/doc/edelkrebs.pdf)

### **Steinkrebs (*Austropotamobius torrentium*)**

Rostrum kurz, ohne Mittelkiel, Rostrumseiten auseinanderlaufend; Abstand zwischen den Rückenfurchen; keine Dornen an der Nackenfurche; Scheren groß, mit Höckern, Oberfläche gekörnt, Spitze und Gelenk leicht orange; Körperoberseite graubraun bis oliv, teilweise weißgelblich, Unterseite fahl gelbgrau; Augenleisten einteilig; Körperlänge bis ca. 11 cm.

[http://www.lfu.bayern.de/natur/fische\\_muscheln\\_krebse/krebse/doc/steinkrebs.pdf](http://www.lfu.bayern.de/natur/fische_muscheln_krebse/krebse/doc/steinkrebs.pdf)

### **Dohlenkrebs (*Austropotamobius pallipes*)**

Rostrum kurz, glatter Mittelkiel, Rostrumseiten auseinanderlaufend; Abstand zwischen den Rückenfurchen; Dornen hinter der Nackenfurche; Scheren groß, mit Höckern, Oberfläche gekörnt; Körperoberseite schokoladenbraun bis oliv, Unterseite grau; Augenleisten einteilig; Körperlänge bis ca. 12 cm.

### **Galizierkrebs (*Astacus leptodactylus*)**

Rostrum lang, glatter Mittelkiel; Rostrumseiten fast parallel; Abstand zwischen den Rückenfurchen; viele stachelige Dornen an den Carapaxseiten; Scheren schmal und lang, ohne Höcker, Oberfläche gekörnt; Körperoberseite gelb bis hellbraun, Unterseite graugelb; Dornen an den zweiteiligen Augenleisten; Körperlänge bis ca. 20 cm.

[http://www.lfu.bayern.de/natur/fische\\_muscheln\\_krebse/krebse/doc/galizierkrebs.pdf](http://www.lfu.bayern.de/natur/fische_muscheln_krebse/krebse/doc/galizierkrebs.pdf)

### **Kamberkrebs (*Orconectes limosus*)**

Rostrum lang, ohne Mittelkiel, Rostrumseiten parallel; Abstand zwischen den Rückenfurchen; starke Bedornung an den Kopfseiten; Scheren gedrunken, ohne Höcker, an der Spitze gelblich, starker Dorn am Ansatzglied der Scheren; Körperoberseite braun bis oliv, deutliche rotbraune Querbinden auf dem Hinterleib, Unterseite ist fahl graugelb; Augenleisten einteilig mit Dorn; Körperlänge bis ca. 11 cm.

[http://www.lfu.bayern.de/natur/fische\\_muscheln\\_krebse/krebse/doc/kamberkrebs.pdf](http://www.lfu.bayern.de/natur/fische_muscheln_krebse/krebse/doc/kamberkrebs.pdf)

### **Signalkrebs (*Pacifastacus leniusculus*)**

Rostrum lang, schwacher Mittelkiel; Rostrumseiten fast parallel; keine Dornen an den Kopfseiten; Rückenfurchen mit Abstand; Scheren groß, mit schwachen Höckern; Oberfläche glatt, großer weißer bis türkisfarbener Fleck in den Scherengelenken, Scherenunterseite kräftig rot; Körperoberseite glatt, hellbraun bis oliv, Unterseite gelblich; Augenleisten zweiteilig (zweites Paar z.T. kaum erkennbar); Körperlänge bis ca. 16 cm.

[http://www.lfu.bayern.de/natur/fische\\_muscheln\\_krebse/krebse/doc/signalkrebs.pdf](http://www.lfu.bayern.de/natur/fische_muscheln_krebse/krebse/doc/signalkrebs.pdf)

---

### **Roter Amerikanischer Sumpfkrebs (*Procambarus clarkii*)**

Rostrum kurz, ohne Mittelkiel; Rostrumseiten auseinanderlaufend; Rückenfurchen zusammenlaufend; Höcker an der Nackenfurche; Scheren schmal, geschwungen mit starken roten Höckern bedeckt, Unterseite blutrot; Körperoberseite rot bis schwarz mit roten Höckern, Unterseite rötlich; Dorn an den einteiligen Augenleisten; Körperlänge bis ca. 12 cm.

[http://www.lfu.bayern.de/natur/fische\\_muscheln\\_krebse/krebse/doc/sumpfkrebs.pdf](http://www.lfu.bayern.de/natur/fische_muscheln_krebse/krebse/doc/sumpfkrebs.pdf)

**Etwaige Krebsfunde in Bayern bitten wir an nachfolgende Adresse zu melden. Vielen Dank.**

Bayerisches Landesamt für Umwelt  
Referat 57 – Fisch- und Gewässerökologie  
Demollstr. 31  
82407 Wielenbach  
Tel.: 0881 - 185 0