

## Lufthygienisches Landesüberwachungssystem Bayern (LÜB)

### Messstation Augsburg Bourges-Platz

#### Standort:

Regierungsbezirk:	Schwaben
Straße(n):	Bourges-Platz
PLZ, Ort:	86153 Augsburg
Geographische Koordinaten (dezimal):	10,88837 / 48,37658
UTM-Koordinaten:	32U639834 / 5359879
Höhe über NN:	478 m



Die städtische Hintergrundstation liegt im Norden eines Parks zwischen Senkelbachstraße und Wertachbrucker-Tor-Straße.

#### Gebietszuordnung, Klassifizierung Inbetriebnahme:

EU-Code / Lokaler Code:	DEBY007 / L 7.6
Gebietszuordnung:	Ballungsraum Augsburg
Stationsumgebung:	städtische Gebiet
Stationsart:	Hintergrund
Messbeginn	1. August 1986

#### Gemessene Luftschadstoffe und meteorologische Parameter:

Ozon (O<sub>3</sub>)  
Stickstoffmonoxid (NO), Stickstoffdioxid (NO<sub>2</sub>)  
Feinstaub (PM<sub>2,5</sub>, Partikeldurchmesser <2,5 µm)  
Feinstaub (PM<sub>10</sub>, Partikeldurchmesser <10 µm)

#### Angaben zu Messeinlässen:

Alle Messeinlässe:	Abstände <sup>1)</sup> zu verkehrsreicher Kreuzung:	entfällt
Gasförmige Stoffe:	Messeinlasshöhe über Boden <sup>2)</sup> :	3,7 m
	Abstand <sup>3)</sup> zum Fahrbahnrand:	24,1 m
Partikelförmige Schadstoffe <sup>2)</sup> :	Messeinlasshöhe über Boden <sup>2)</sup> :	4,1 m
	Abstand <sup>3)</sup> zum Fahrbahnrand:	24,0 m

<sup>1)</sup> Hinweis zu Kreuzungs-/Fahrbahnrandabstand: Diagonale Distanz zwischen Messeinlass und entsprechendem Bezugspunkt auf Fahrbahnniveau

<sup>2)</sup> Bei mehreren Messeinlässen i. A. auf Messeinlass für Feinstaub PM<sub>10</sub> bezogen (Tagesmittelgrenzwert festgelegt)

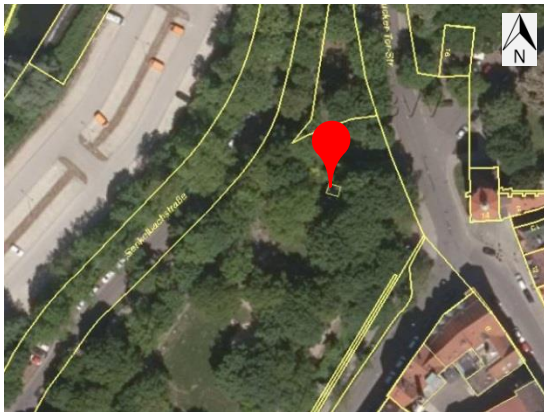
<sup>3)</sup> In Anlehnung an die Rundungsregeln der TA Luft Nr. 2.9 bzw. DIN 1333 Punkt 4.5.1 werden Messeinlasshöhen bis 4,4 m auf 4 m gerundet

#### Künstlerische Gestaltung der Stationsfassade:

Als erste Luftgütemessstation in Bayern wurde die Station mit einer professionellen Bemalung versehen. Der Künstler Vladimir Oliveira greift in der Stationsbemalung prägende Elemente und Symbole der Stadt Augsburg auf, wie z. B. das blaue Wasser des Lechs, den Schwarzen Panther des Eishockeyteams und die Zirbelnuss des Stadtwappens, die in einem Kachelmosaik miteinander verschmolzen werden. Oliveira beschreibt mit seiner Darstellung einen Weg durch die Stadt, auf dem Empfindungen entstehen und Erinnerungen aktiviert oder verändert werden. Ändern sich die Umgebungselemente eines Weges durch die Stadt, z. B. durch eine Luftgütemessstation, so lernt man, die Stadt neu zu sehen. Man erhält eine neue Perspektive auf alt Bekanntes und die Möglichkeit, sich der bisherigen Erinnerungen noch einmal bewusst zu werden und diese in ihrer Veränderbarkeit zu erfahren.


[Mehr zum Künstler und zur Symbolik der Bemalung](#)

## Bildliche Dokumentation:



Luftbild

© Daten: Bayerische Vermessungsverwaltung, EuroGeographics

 LÜB-Messstandort



Karte

© Daten: Bayerische Vermessungsverwaltung, EuroGeographics



Stationsumgebung Blickrichtung Nord (Aufnahme: Januar 2019)



Stationsumgebung Blickrichtung Ost (Aufnahme: Januar 2019)



Stationsumgebung Blickrichtung Süd (Aufnahme: Januar 2019)



Stationsumgebung Blickrichtung West (Aufnahme: Januar 2019)

### Impressum:

Herausgeber:  
Bayerisches Landesamt für Umwelt (LfU)  
Bürgermeister-Ulrich-Straße 160  
86179 Augsburg  
Telefon: 0821 9071-0  
Telefax: 0821 9071-5556  
E-Mail: [poststelle@lfu.bayern.de](mailto:poststelle@lfu.bayern.de)  
Internet: <https://www.lfu.bayern.de>

Bearbeitung:  
Ref. 24

Stand: Oktober 2023

Bildnachweis:  
LfU, © Bayerische Vermessungsverwaltung 2019

