



Lufthygienisches Landesüberwachungssystem Bayern (LÜB)

# Tagesmittelwertverläufe für Feinstaub (PM<sub>10</sub> und PM<sub>2,5</sub>) 2024



Abb. 1: Karte mit LÜB-Messstationen

## Jahresgänge der Schadstoffbelastung an den bayerischen LÜB-Messstationen für Feinstaub (PM<sub>10</sub> und PM<sub>2,5</sub>) anhand von Tagesmittelwerten

Die Tagesmittelwertverläufe zeigen vorwiegend die jahreszeitlichen und witterungsbedingten Einflüsse auf die Schadstoffkonzentrationen. Besonders winterliche Inversionswetterlagen, die häufig über mehrere Tage oder im Extremfall auch über mehrere Wochen einen Austausch der bodennahen Luftschicht mit höheren unbelasteten Luftschichten verhindern, können flächendeckend zu erhöhten Tagesmittelwerten führen.

In den Diagrammen in Abb. 2 bis Abb. 16 ist für jede mit einem Feinstaubmonitor (PM<sub>10</sub> und/oder PM<sub>2,5</sub>) bestückte Messstation – regionale Lage der Messstationen siehe Abb. 1 – in alphabetischer Sortierung der Verlauf der Tagesmittelwerte dargestellt.

### Generelle Hinweise zu den Diagrammen:

Zeiten ohne Tagesmittelwerte: Bei Lücken im Jahresgang liegen entweder keine Daten vor oder zur Bildung des Tagesmittelwerts sind nicht genügend Messwerte vorhanden. Endet die Darstellung der Daten an einem bestimmten Zeitpunkt oder setzt diese erst während des Jahres ein, kann es sich um eine Station handeln, die entweder abgeschaltet bzw. im Jahresverlauf in Betrieb genommen wurde oder die Messkomponente wird an der betreffenden Station nicht mehr bzw. erstmals gemessen.

Skalierung der y-Achse: Es wurde für alle Diagramme derselbe Wertebereich von 0 bis 80 µg/m<sup>3</sup> gewählt, um auf einen Blick den direkten Vergleich der Luftschadstoffbelastung an den Standorten zueinander zu ermöglichen. In einzelnen Fällen können Tagesmittelwerte außerhalb des dargestellten Bereichs auftreten. Die entsprechenden Werte sind dann im Diagramm eingezeichnet.

Farbgebung: In den Diagrammen sind die Tagesmittelwerte für Feinstaub PM<sub>10</sub> mit hellbraunen Stufenlinien und für Feinstaub PM<sub>2,5</sub> mit blauen Stufenlinien eingezeichnet. Die zur x-Achse hin eingeschlossenen Flächen sind in den entsprechenden Farben halbrtransparent eingefärbt. An Messorten, an denen beide Fraktionen des Feinstaubes gemessen werden, wird in den Grafiken aufgrund des geringeren Konzentrationsniveaus Feinstaub PM<sub>2,5</sub> (Teilmenge von Feinstaub PM<sub>10</sub>) eine Ebene vor Feinstaub PM<sub>10</sub> dargestellt. Durch die halbrtransparenten Farbtöne erscheinen bei Überlagerung dann die Flächen für Feinstaub PM<sub>2,5</sub> in einem Mischfarbton (grau-beige).

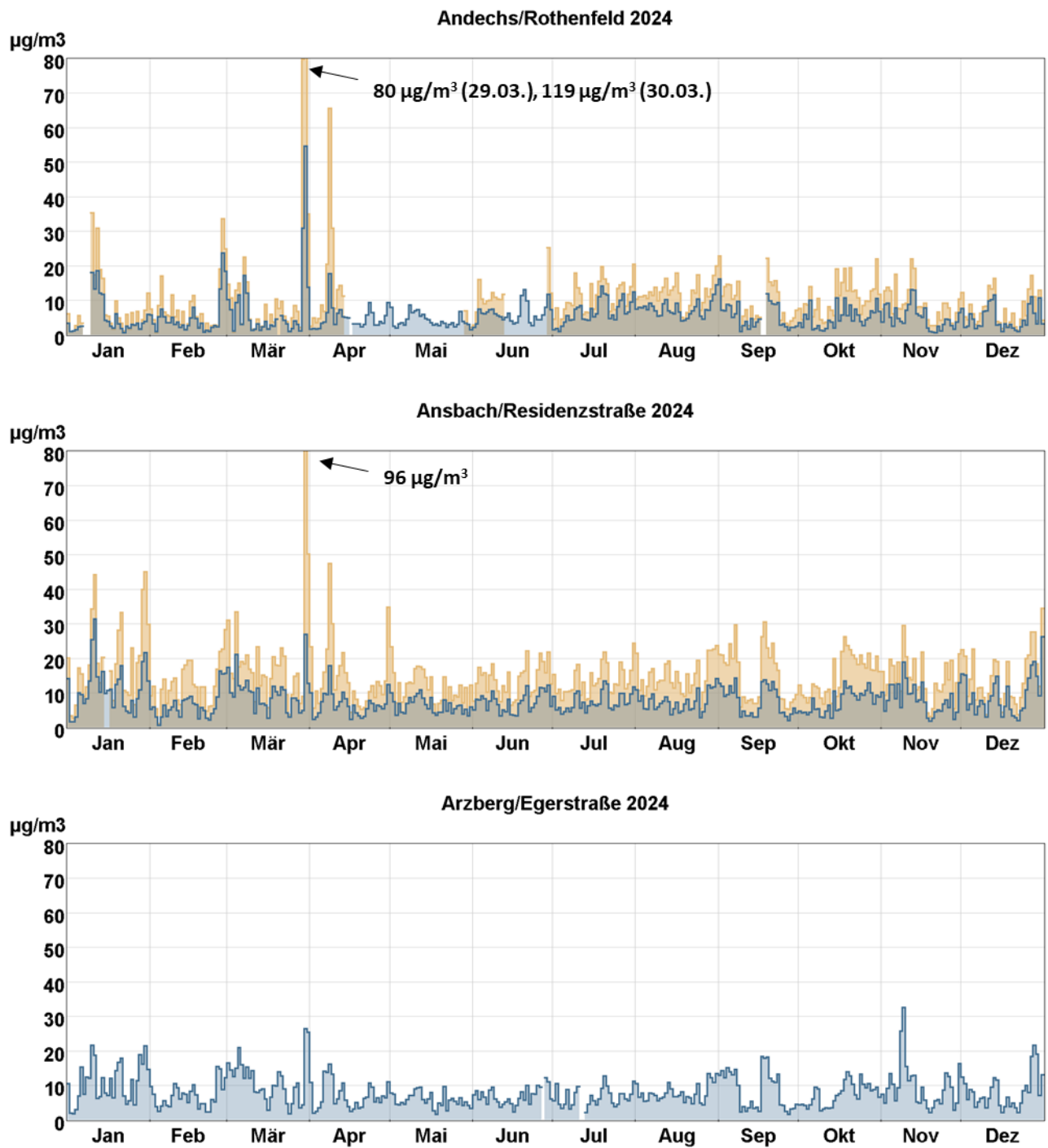


Abb. 2: Tagesmittelwertverläufe von Feinstaub PM<sub>10</sub> (hellbraune Stufenlinie) und/oder Feinstaub PM<sub>2,5</sub> (blaue Stufenlinie) an den mit Feinstaubmonitoren ausgestatteten LÜB-Messstationen.

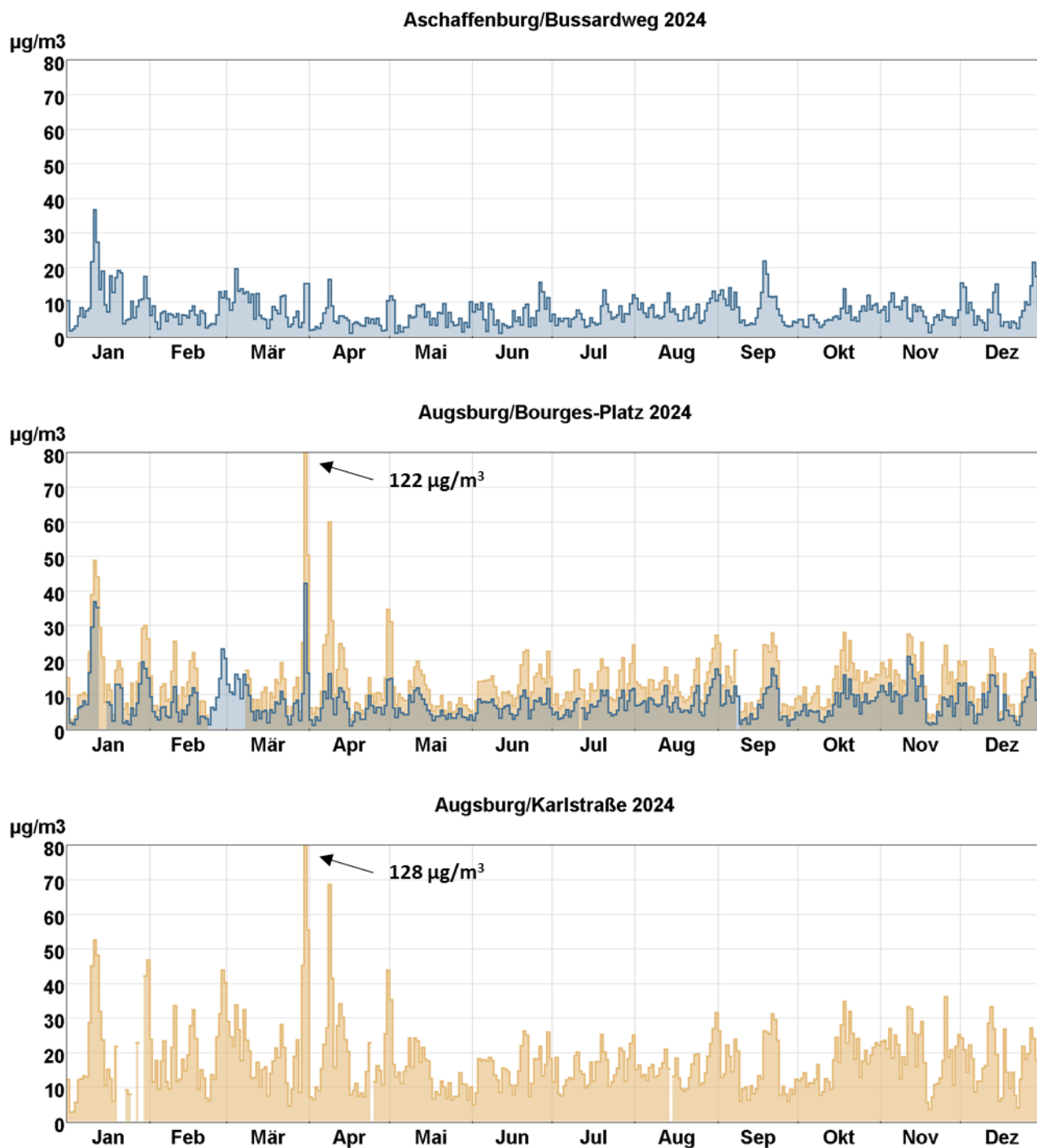


Abb. 3: Tagesmittelwertverläufe von Feinstaub PM<sub>10</sub> (hellbraune Stufenlinie) und/oder Feinstaub PM<sub>2,5</sub> (blaue Stufenlinie) an den mit Feinstaubmonitoren ausgestatteten LÜB-Messstationen.

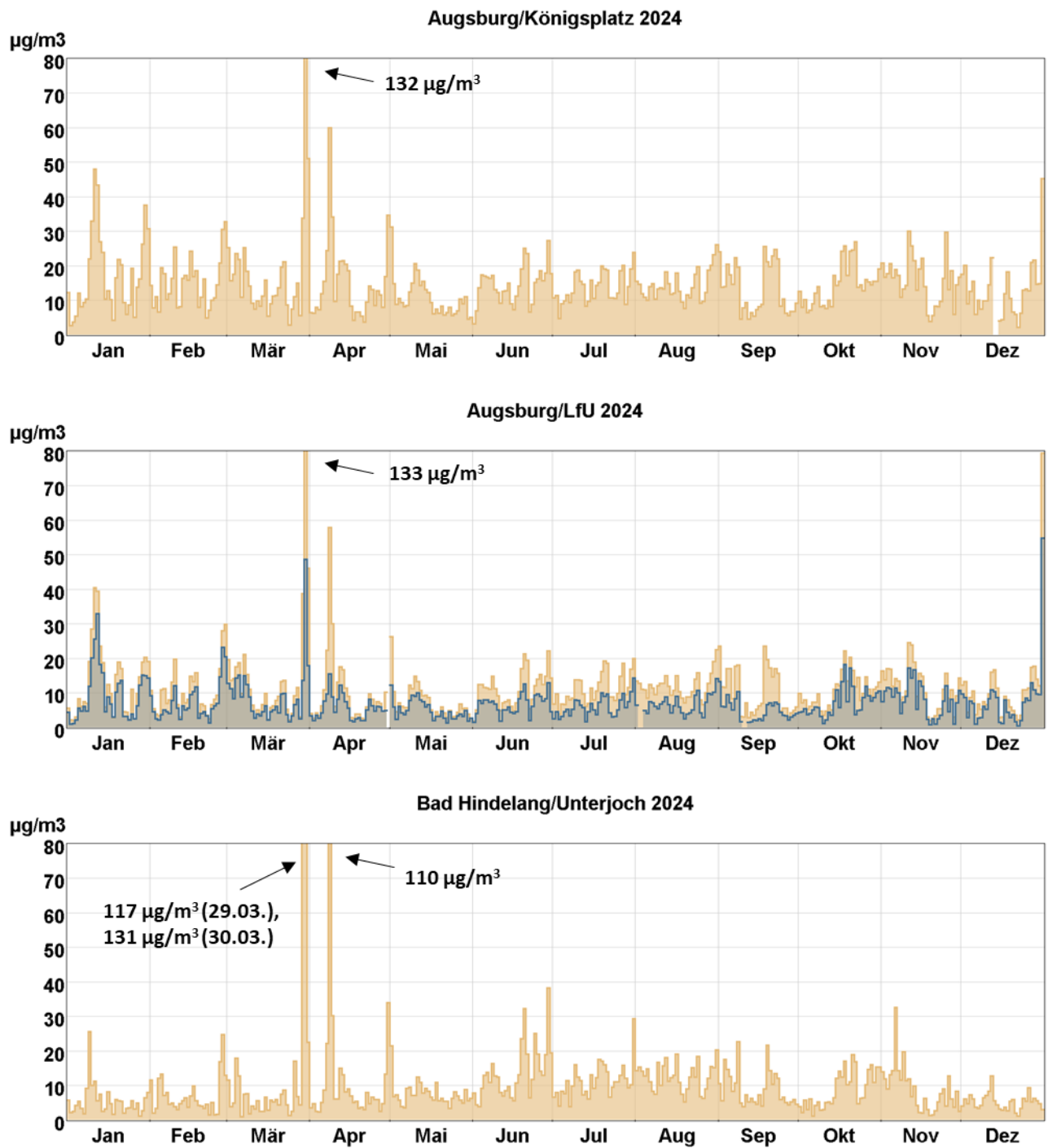


Abb. 4: Tagesmittelwertverläufe von Feinstaub PM<sub>10</sub> (hellbraune Stufenlinie) und/oder Feinstaub PM<sub>2,5</sub> (blaue Stufenlinie) an den mit Feinstaubmonitoren ausgestatteten LÜB-Messstationen.

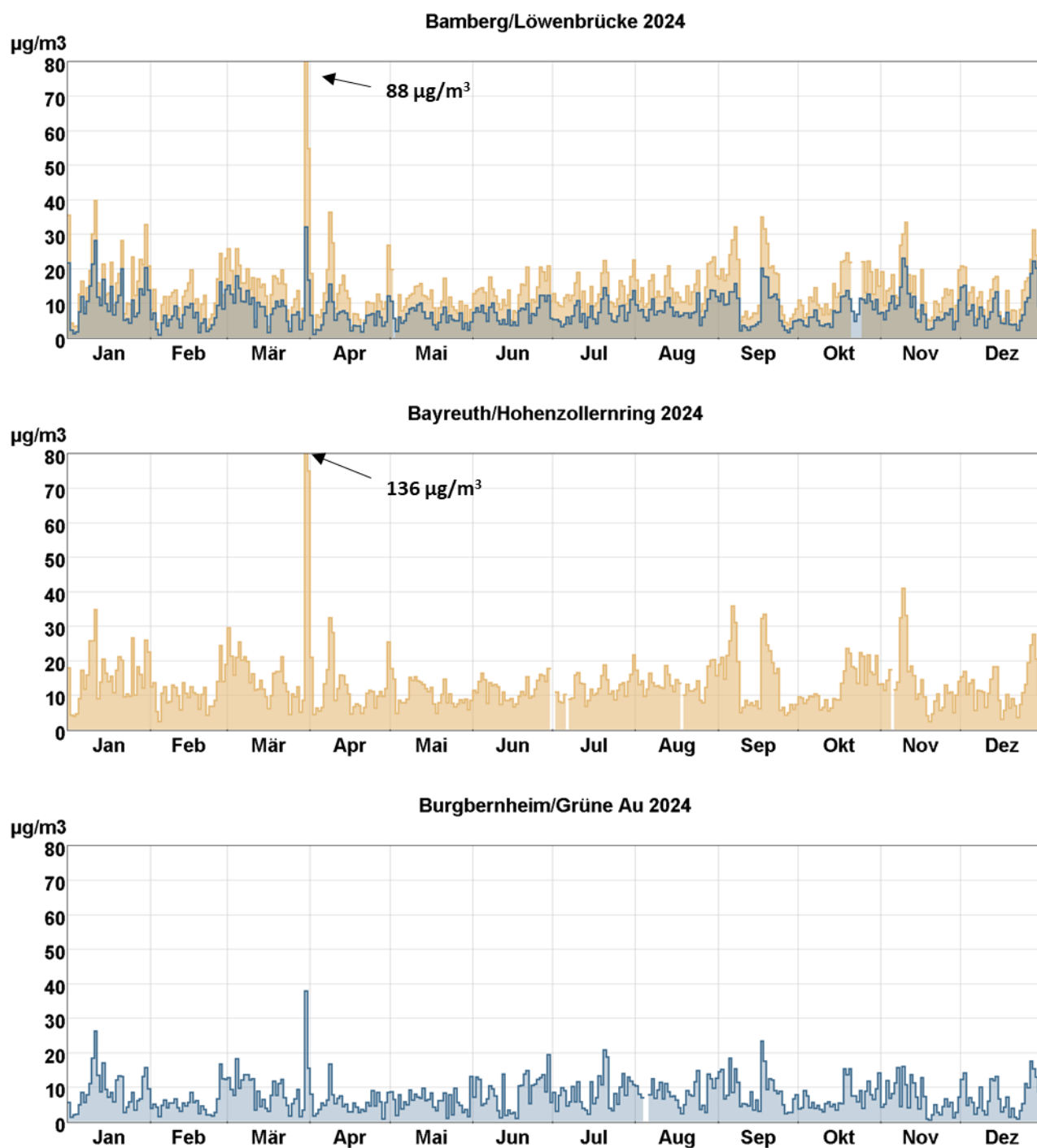


Abb. 5: Tagesmittelwertverläufe von Feinstaub PM<sub>10</sub> (hellbraune Stufenlinie) und/oder Feinstaub PM<sub>2,5</sub> (blaue Stufenlinie) an den mit Feinstaubmonitoren ausgestatteten LÜB-Messtationen.

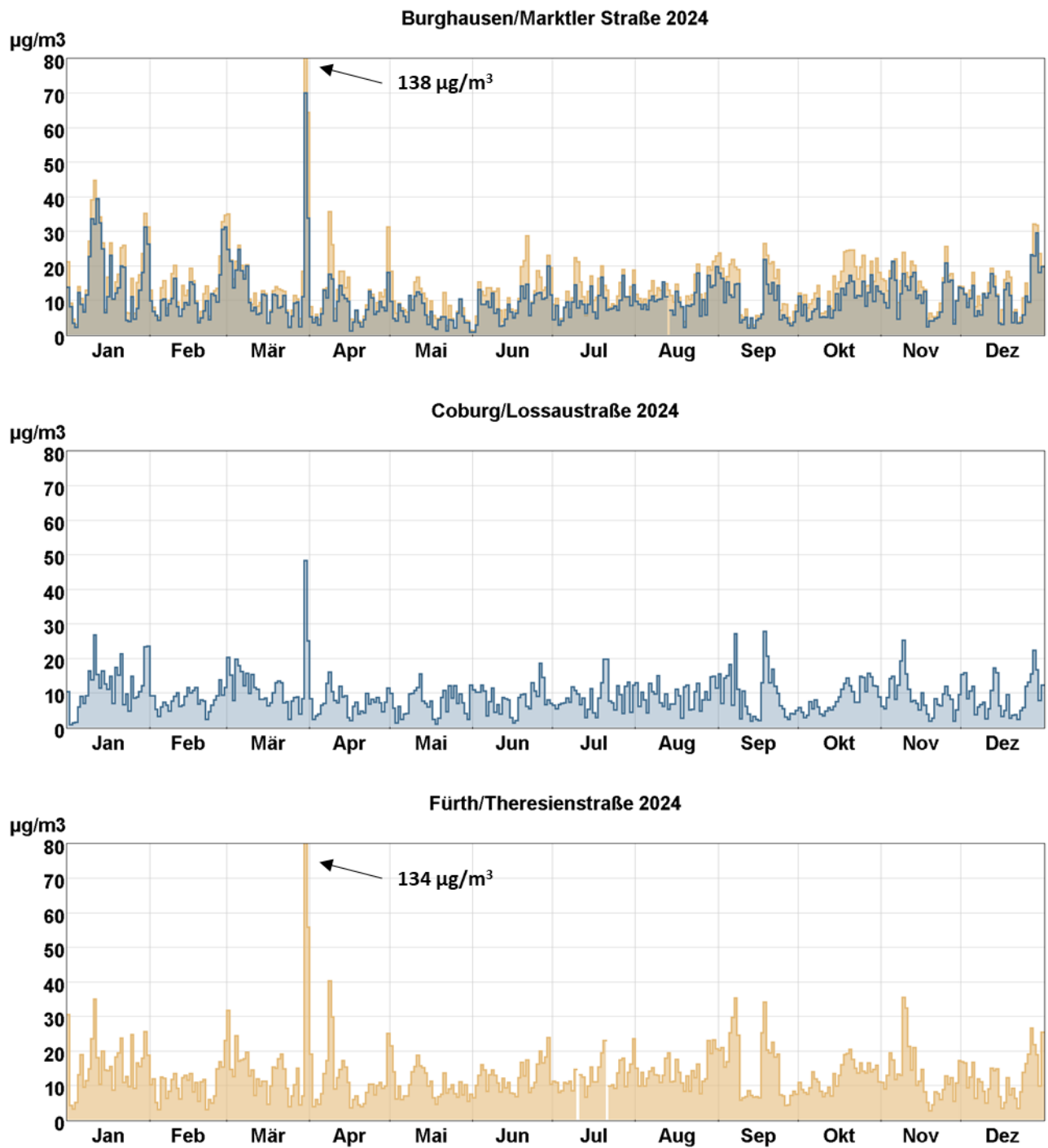


Abb. 6: Tagesmittelwertverläufe von Feinstaub PM<sub>10</sub> (hellbraune Stufenlinie) und/oder Feinstaub PM<sub>2,5</sub> (blaue Stufenlinie) an den mit Feinstaubmonitoren ausgestatteten LÜB-Messstationen.

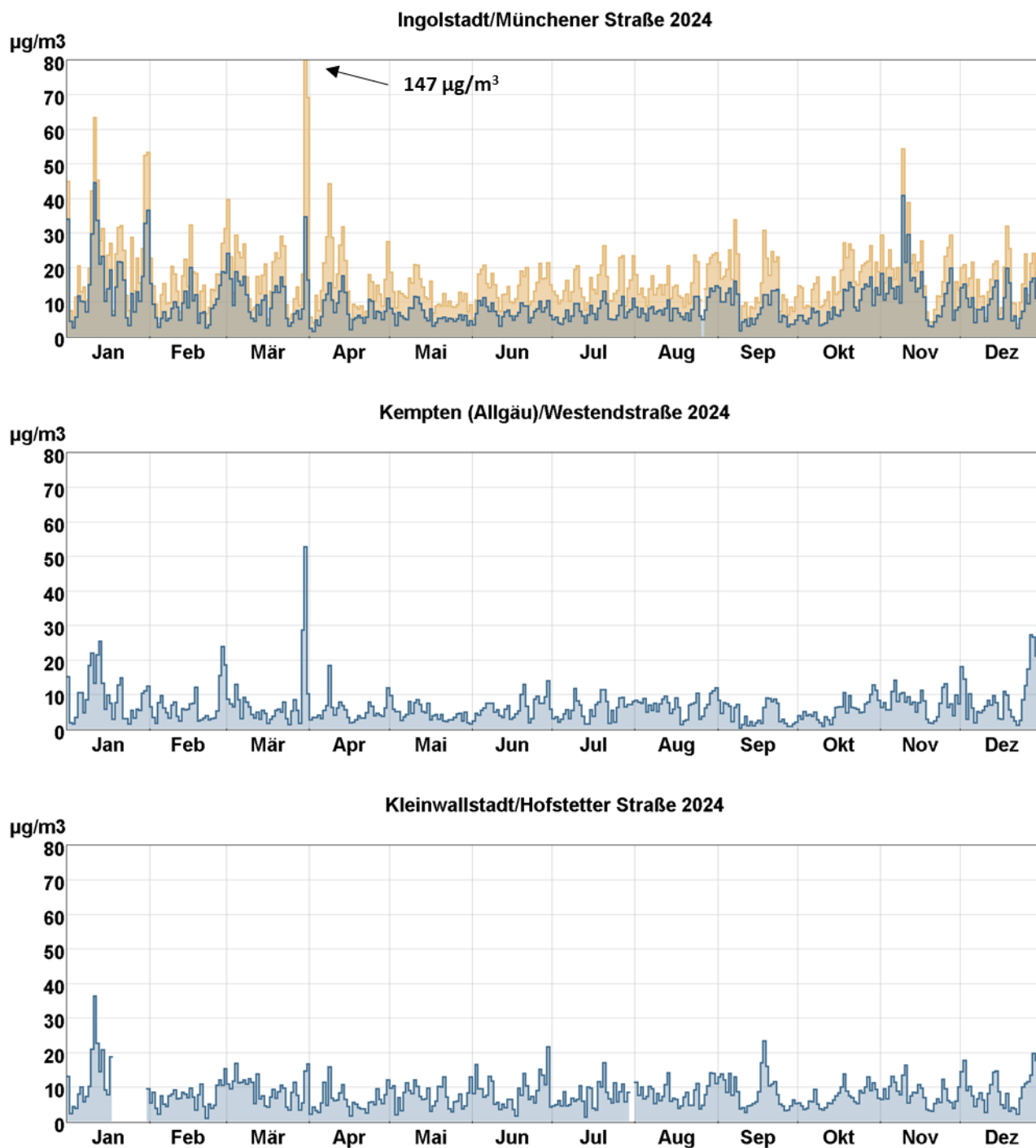


Abb. 7: Tagesmittelwertverläufe von Feinstaub PM<sub>10</sub> (hellbraune Stufenlinie) und/oder Feinstaub PM<sub>2,5</sub> (blaue Stufenlinie) an den mit Feinstaubmonitoren ausgestatteten LÜB-Messstationen.

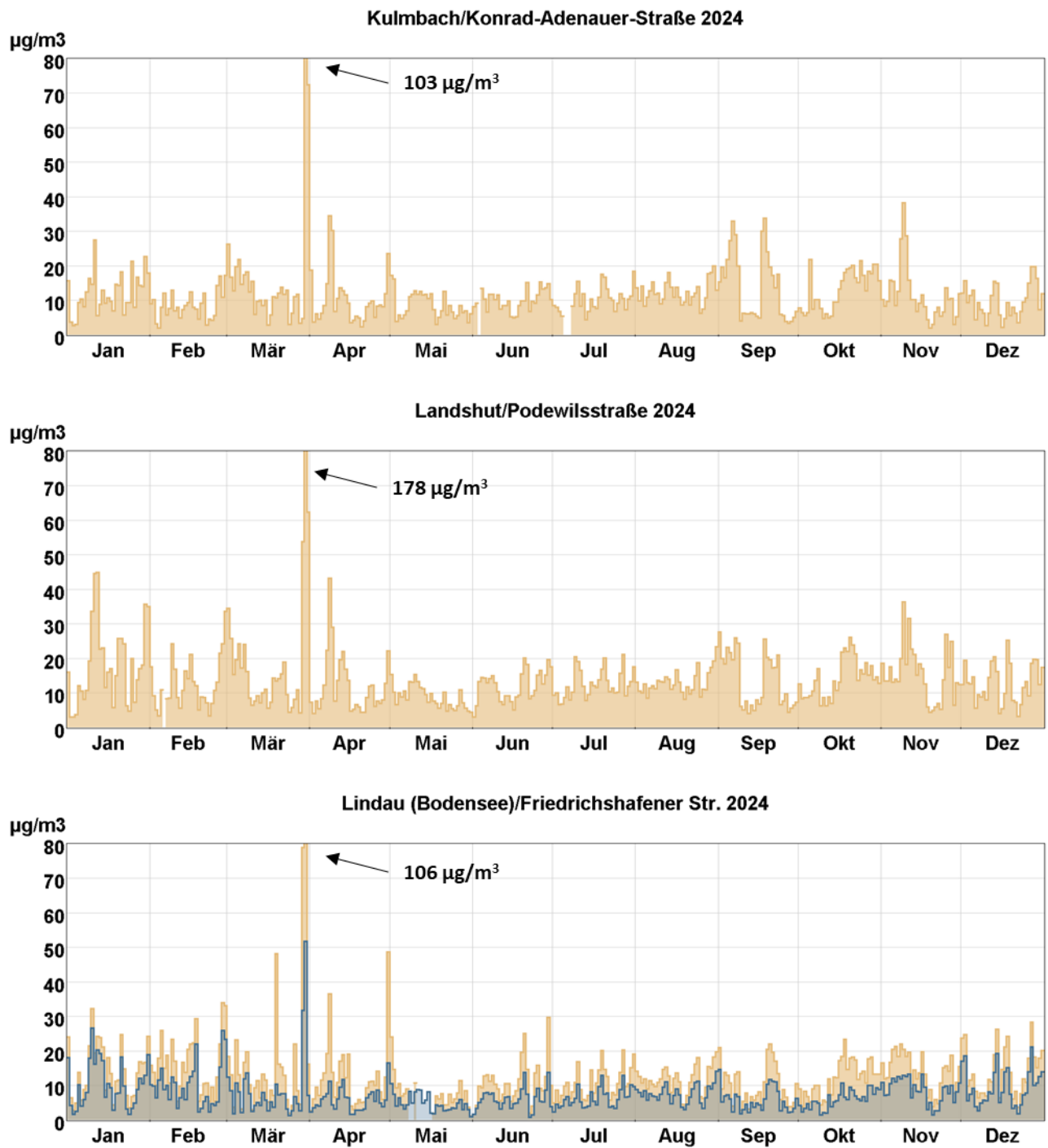


Abb. 8: Tagesmittelwertverläufe von Feinstaub PM<sub>10</sub> (hellbraune Stufenlinie) und/oder Feinstaub PM<sub>2,5</sub> (blaue Stufenlinie) an den mit Feinstaubmonitoren ausgestatteten LÜB-Messstationen.

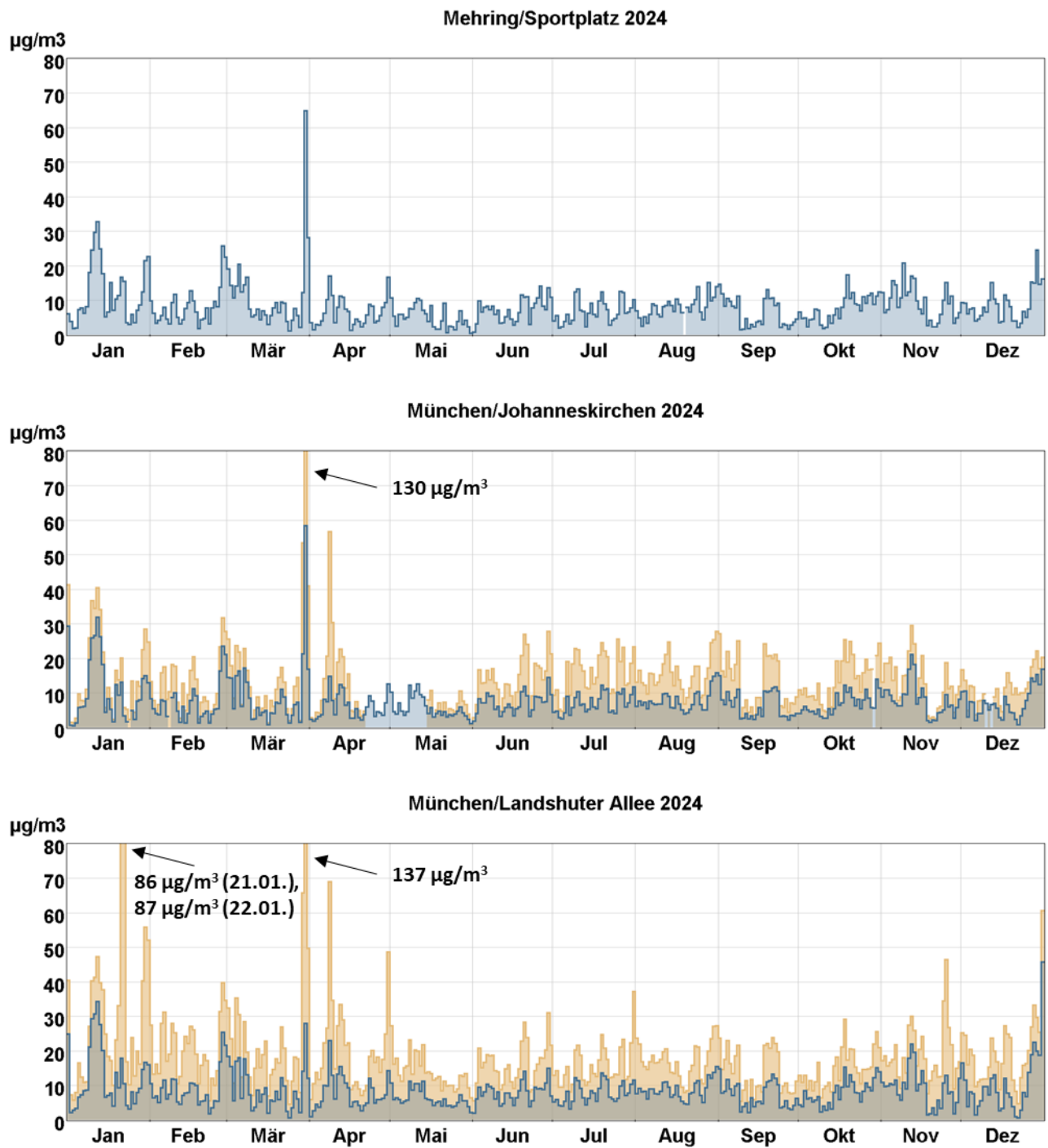


Abb. 9: Tagesmittelwertverläufe von Feinstaub PM<sub>10</sub> (hellbraune Stufenlinie) und/oder Feinstaub PM<sub>2,5</sub> (blaue Stufenlinie) an den mit Feinstaubmonitoren ausgestatteten LÜB-Messstationen.

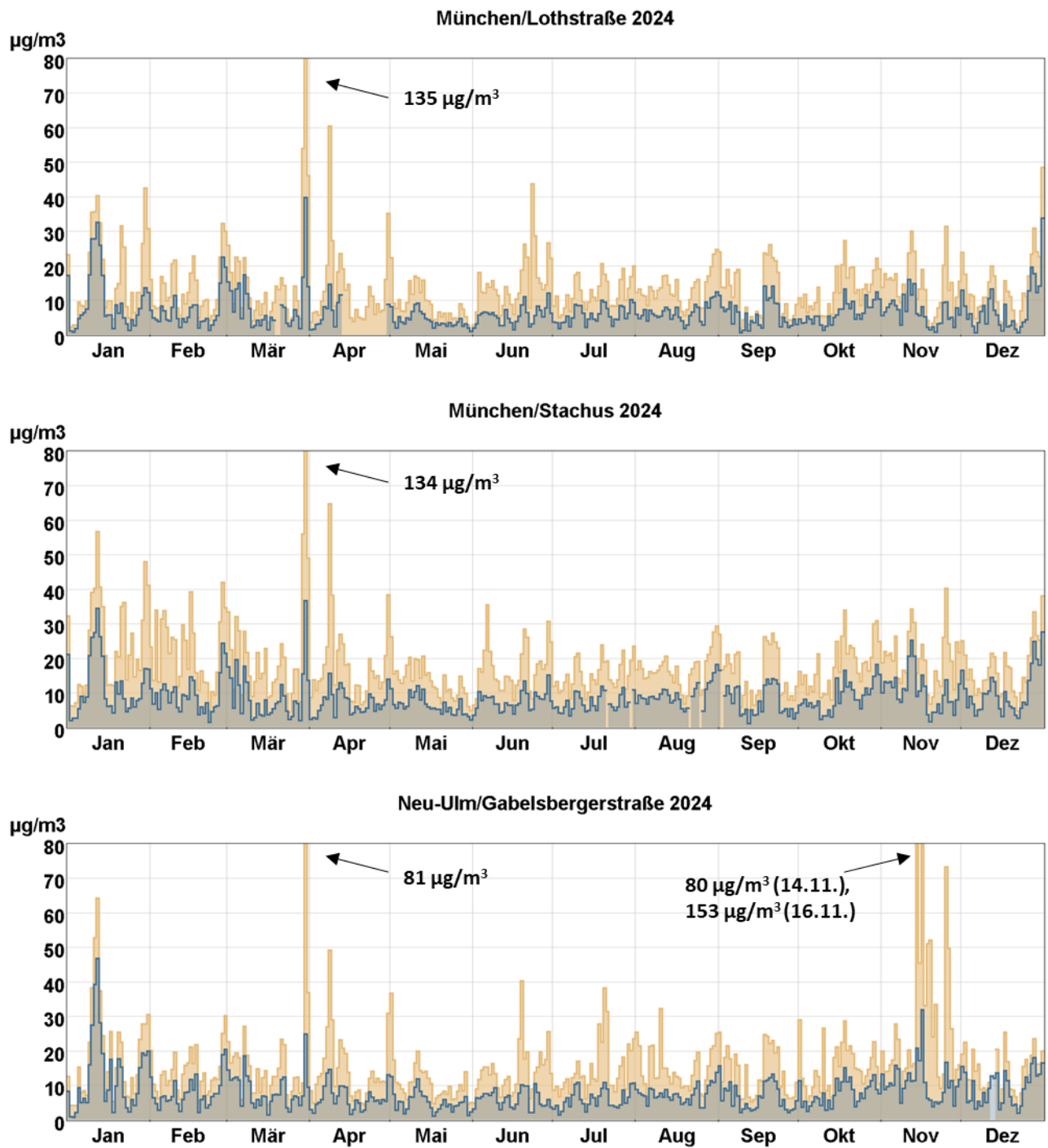


Abb. 10: Tagesmittelwertverläufe von Feinstaub PM<sub>10</sub> (hellbraune Stufenlinie) und/oder Feinstaub PM<sub>2,5</sub> (blaue Stufenlinie) an den mit Feinstaubmonitoren ausgestatteten LÜB-Messstationen.

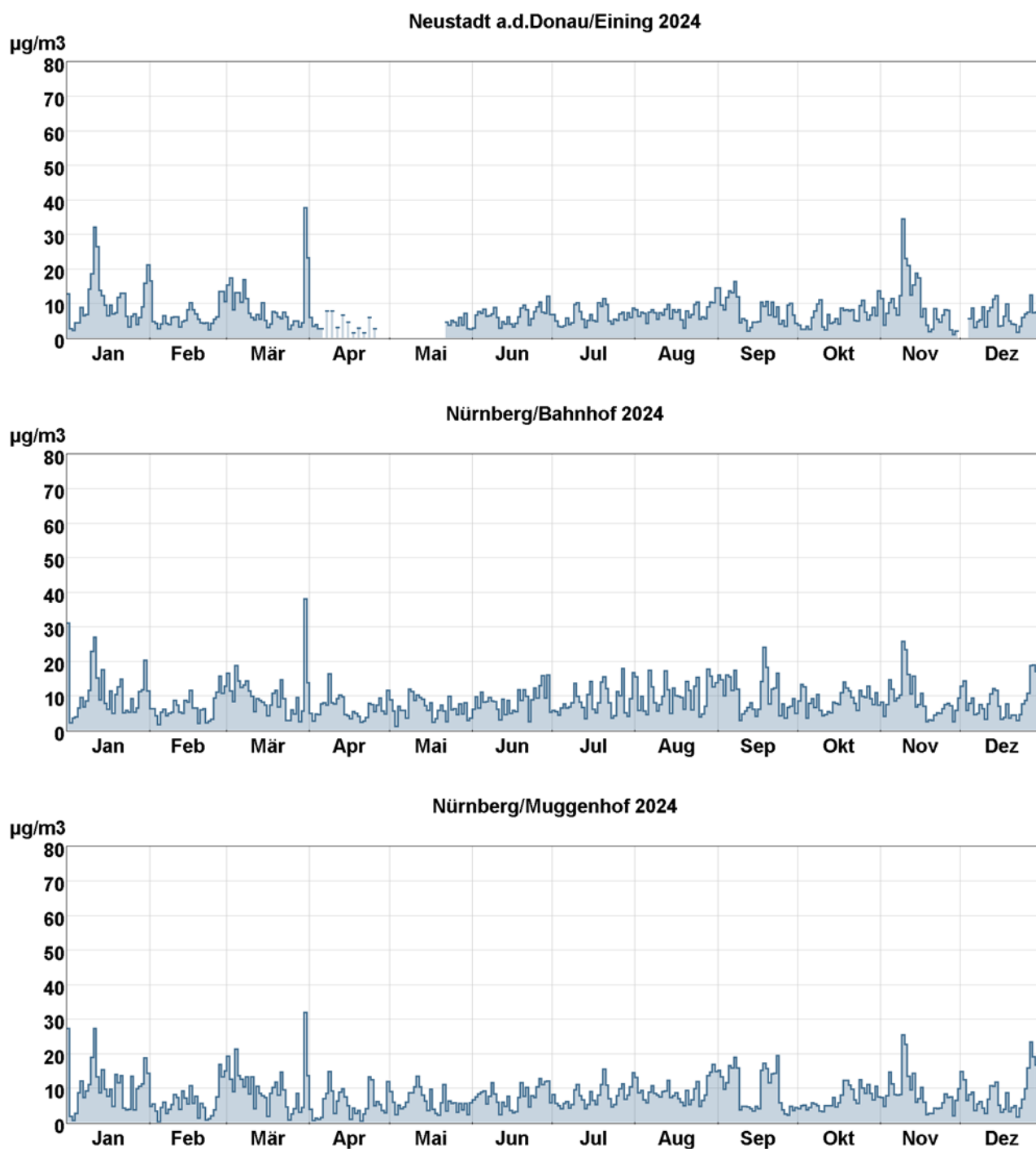


Abb. 11: Tagesmittelwertverläufe von Feinstaub PM<sub>10</sub> (hellbraune Stufenlinie) und/oder Feinstaub PM<sub>2,5</sub> (blaue Stufenlinie) an den mit Feinstaubmonitoren ausgestatteten LÜB-Messtationen.

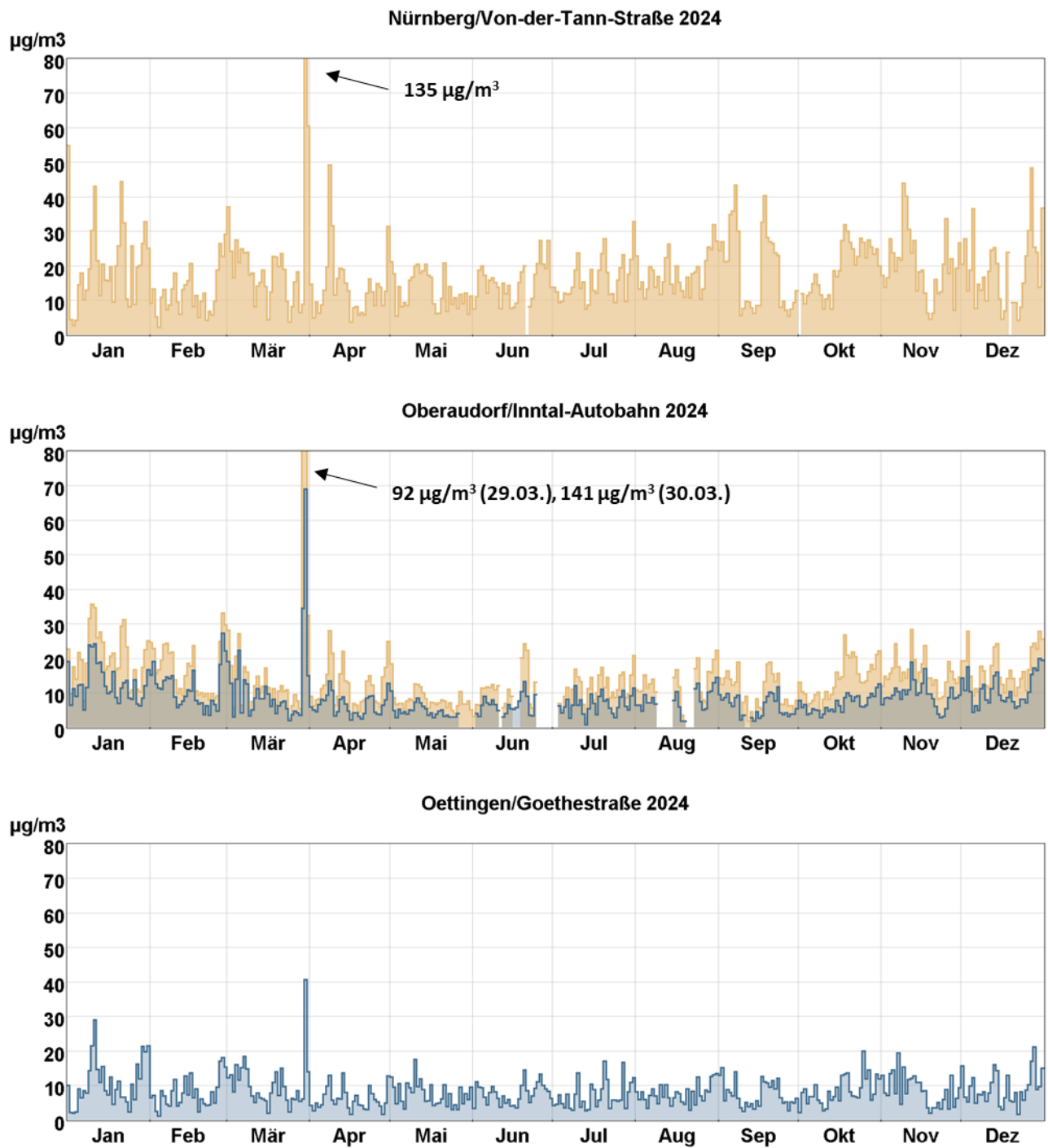


Abb. 12: Tagesmittelwertverläufe von Feinstaub PM<sub>10</sub> (hellbraune Stufenlinie) und/oder Feinstaub PM<sub>2,5</sub> (blaue Stufenlinie) an den mit Feinstaubmonitoren ausgestatteten LÜB-Messtationen.

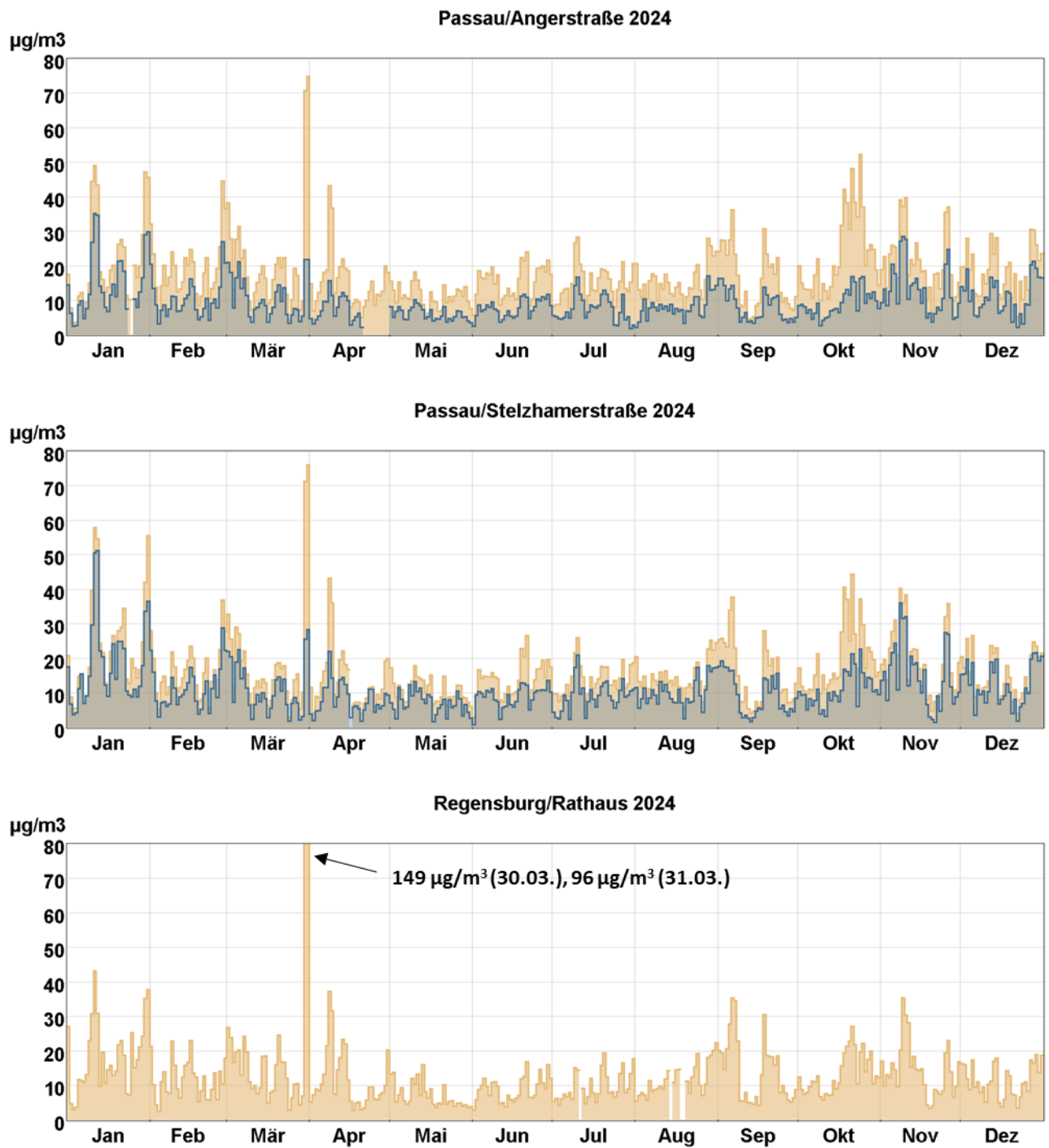


Abb. 13: Tagesmittelwertverläufe von Feinstaub PM<sub>10</sub> (hellbraune Stufenlinie) und/oder Feinstaub PM<sub>2,5</sub> (blaue Stufenlinie) an den mit Feinstaubmonitoren ausgestatteten LÜB-Messstationen.

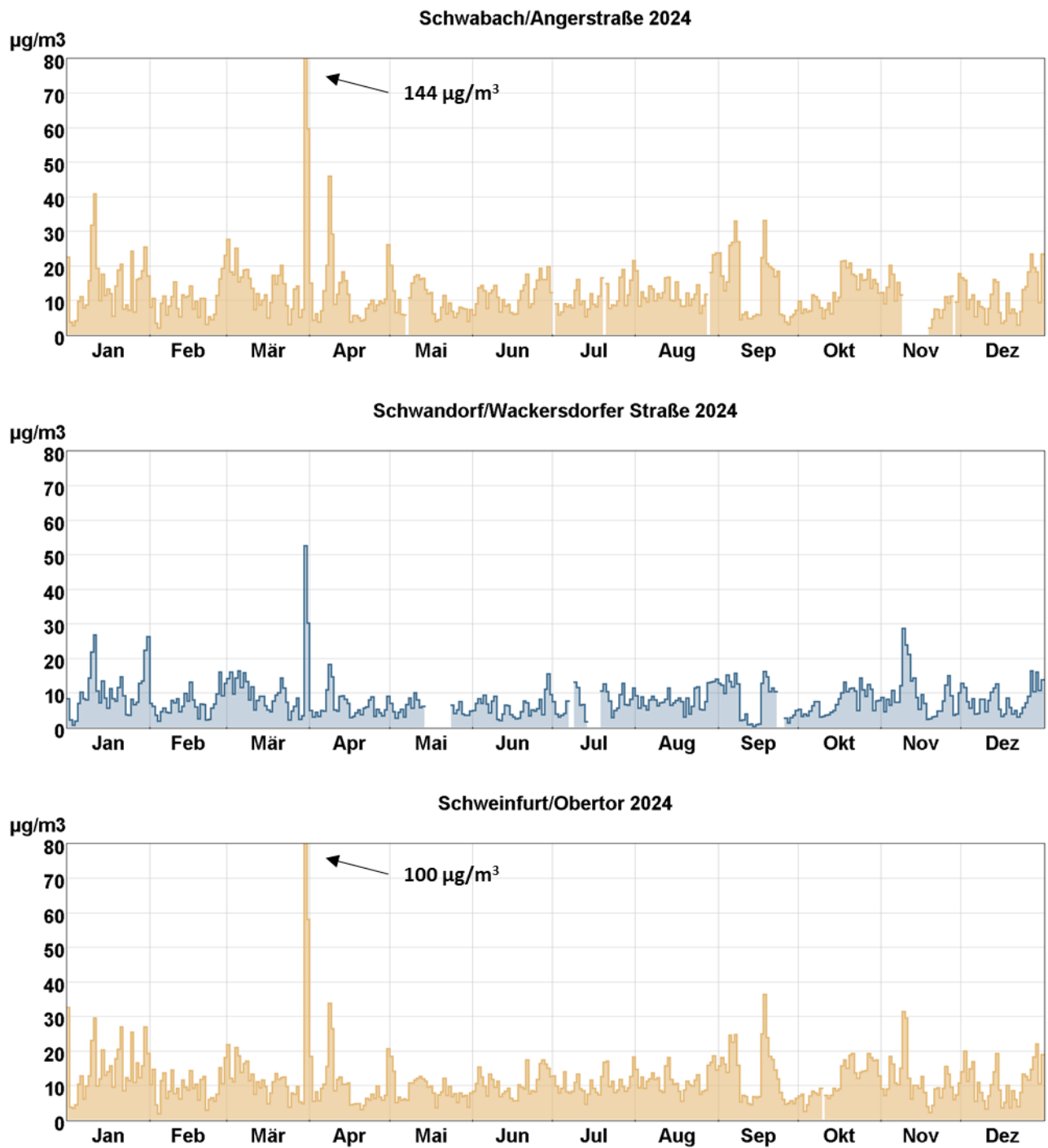


Abb. 14: Tagesmittelwertverläufe von Feinstaub PM<sub>10</sub> (hellbraune Stufenlinie) und/oder Feinstaub PM<sub>2,5</sub> (blaue Stufenlinie) an den mit Feinstaubmonitoren ausgestatteten LÜB-Messtationen.

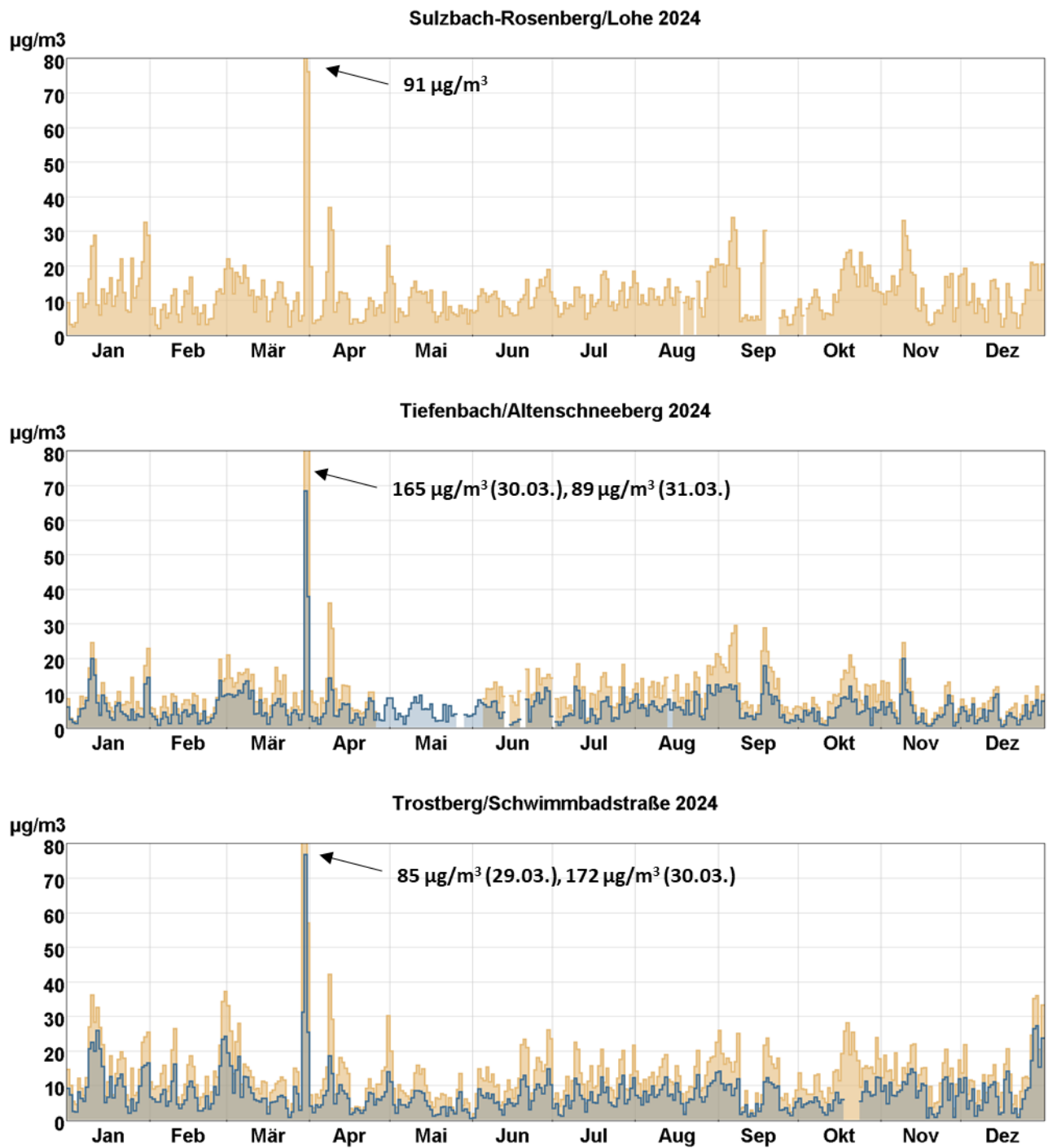


Abb. 15: Tagesmittelwertverläufe von Feinstaub PM<sub>10</sub> (hellbraune Stufenlinie) und/oder Feinstaub PM<sub>2,5</sub> (blaue Stufenlinie) an den mit Feinstaubmonitoren ausgestatteten LÜB-Messstationen.

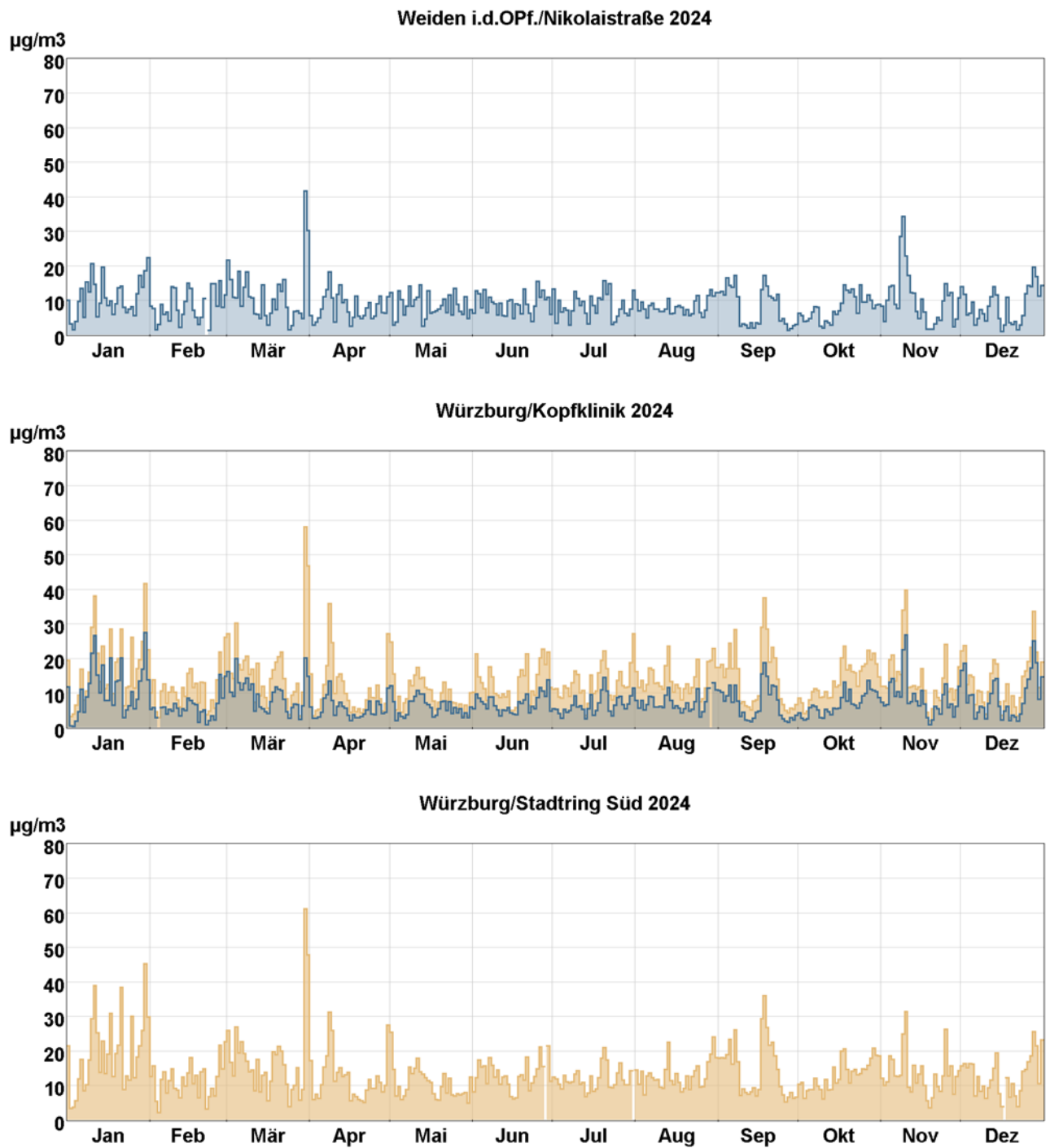


Abb. 16: Tagesmittelwertverläufe von Feinstaub PM<sub>10</sub> (hellbraune Stufenlinie) und/oder Feinstaub PM<sub>2,5</sub> (blaue Stufenlinie) an den mit Feinstaubmonitoren ausgestatteten LÜB-Messtationen.

## Impressum:

### Herausgeber:

Bayerisches Landesamt für Umwelt (LfU)  
Bürgermeister-Ulrich-Straße 160  
86179 Augsburg  
Telefon: 0821 9071-0  
E-Mail: [poststelle@lfu.bayern.de](mailto:poststelle@lfu.bayern.de)  
Internet: [www.lfu.bayern.de](http://www.lfu.bayern.de)

### Bearbeitung:

LfU, Referat 23

### Bildnachweis:

LfU, Referat 23

### Stand:

Januar 2026

Diese Publikation wird kostenlos im Rahmen der Öffentlichkeitsarbeit der Bayerischen Staatsregierung herausgegeben. Jede entgeltliche Weitergabe ist untersagt. Sie darf weder von den Parteien noch von Wahlwerbenden oder Wahlhelfern im Zeitraum von fünf Monaten vor einer Wahl zum Zweck der Wahlwerbung verwendet werden. Dies gilt für Landtags-, Bundestags-, Kommunal- und Europawahlen. Missbräuchlich ist während dieser Zeit insbesondere die Verteilung auf Wahlveranstaltungen, an Informationsständen der Parteien sowie das Einlegen, Aufdrucken und Aufkleben parteipolitischer Informationen oder Werbemittel. Untersagt ist gleichfalls die Weitergabe an Dritte zum Zweck der Wahlwerbung. Auch ohne zeitlichen Bezug zu einer bevorstehenden Wahl darf die Publikation nicht in einer Weise verwendet werden, die als Parteinahme der Staatsregierung zugunsten einzelner politischer Gruppen verstanden werden könnte. Den Parteien ist es gestattet, die Publikation zur Unterrichtung ihrer eigenen Mitglieder zu verwenden.

Das Werk ist urheberrechtlich geschützt. Alle Rechte sind vorbehalten. Die publizistische Verwertung der Veröffentlichung – auch von Teilen – wird jedoch ausdrücklich begrüßt. Bitte nehmen Sie Kontakt mit dem Herausgeber auf, der Sie – wenn möglich – mit digitalen Daten der Inhalte und bei der Beschaffung der Wiedergaberechte unterstützt.

Diese Publikation wurde mit großer Sorgfalt zusammengestellt. Eine Gewähr für die Richtigkeit und Vollständigkeit kann dennoch nicht übernommen werden. Für die Inhalte fremder Internetangebote sind wir nicht verantwortlich.



BAYERN | DIREKT ist Ihr direkter Draht zur Bayerischen Staatsregierung. Unter Tel. 0 89 12 22 20 oder per E-Mail unter [direkt@bayern.de](mailto:direkt@bayern.de) erhalten Sie Informationsmaterial und Broschüren, Auskunft zu aktuellen Themen und Internetquellen sowie Hinweise zu Behörden, zuständigen Stellen und Ansprechpartnern bei der Bayerischen Staatsregierung.