



Stadt Nürnberg

Gewässer: Gründlach; Pegnitz; Rednitz;
Schwabach zur Rednitz;
Schwarzach zur Rednitz

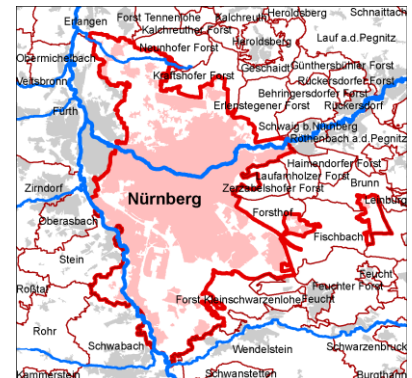
Planungseinheit: Obere Regnitz, Zenn, Schwabach;
Pegnitz; Rednitz, Rezat

Planungsraum: Regnitz

Gemeindefläche: 186,37 km²

Landkreis: Nürnberg

Wasserwirtschaftsamt: Nürnberg



1) Anzahl betroffener Einwohner

je Hochwasserereignis und Überflutungstiefe

Hochwasserereignis / Überflutungstiefen	100-jährliches Hochwasser (HQ ₁₀₀)	Extremhochwasser (HQ _{extrem})
0 bis 0,5 m	1.180	1.810
0,5 bis 2 m	700	1.900
tiefer 2,0 m	20	120
Gesamtanzahl	1.900	3.830

Einheit: Einwohner; Die Angaben sind statistische Werte und gerundet.






2) Art der wirtschaftlichen Tätigkeit

Flächennutzung je nach Hochwasserereignis und Überflutungstiefe


Hochwasserereignis / Flächennutzung	100-jährliches Hochwasser (HQ ₁₀₀)				Extremhochwasser (HQ _{extrem})			
	alle	0 – 0,5 m	0,5 – 2 m	> 2 m	alle	0 – 0,5 m	0,5 – 2 m	> 2 m
Wohnbauflächen		0,06	0,04	-		0,10	0,11	0,01
Flächen mit gemischter Nutzung		0,03	0,01	-		0,04	0,04	-
Flächen mit bes. funkt. Prägung		-	-	-		0,02	0,03	-
Industrie- und Gewerbeflächen		0,03	0,02	0,01		0,06	0,15	0,05
Verkehrsflächen		0,07	0,07	-		0,11	0,13	0,02
Grünfläche; Siedlungsfreiflächen		0,15	0,57	0,04		0,14	0,60	0,27
Gehölz, Wald		0,29	0,63	0,10		0,27	0,62	0,30
Landwirtschaft		1,57	2,39	0,07		1,74	2,23	0,64
Sonstige Flächen		-	-	-		-	-	-
Gesamtfläche der Überflutung Σ	6,15	2,20	3,73	0,22	7,68	2,48	3,91	1,29

Einheit: km²; Die Werte sind gerundet.


3) Betroffene Schutzgüter und Badegewässer

Hochwasserereignis Schutzgebiet	100-jährliches Hochwasser (HQ ₁₀₀)	Extremhochwasser (HQ _{extrem})
FFH (Flora-Fauna-Habitat) 	<ul style="list-style-type: none"> • Rednitztal in Nürnberg • Sandheiden im mittelfränkischen Becken • Wasserwerk Erlenstegen 	<ul style="list-style-type: none"> • Rednitztal in Nürnberg • Sandheiden im mittelfränkischen Becken • Wasserwerk Erlenstegen
Vogelschutzgebiete 	<ul style="list-style-type: none"> • Nürnberger Reichswald 	<ul style="list-style-type: none"> • Nürnberger Reichswald
Trinkwasserschutzgebiete 	<ul style="list-style-type: none"> • Fürth • Nürnberg • Stein 	<ul style="list-style-type: none"> • Fürth • Nürnberg • Stein
Heilquellschutzgebiet 	-	-
Badegewässer 	-	-

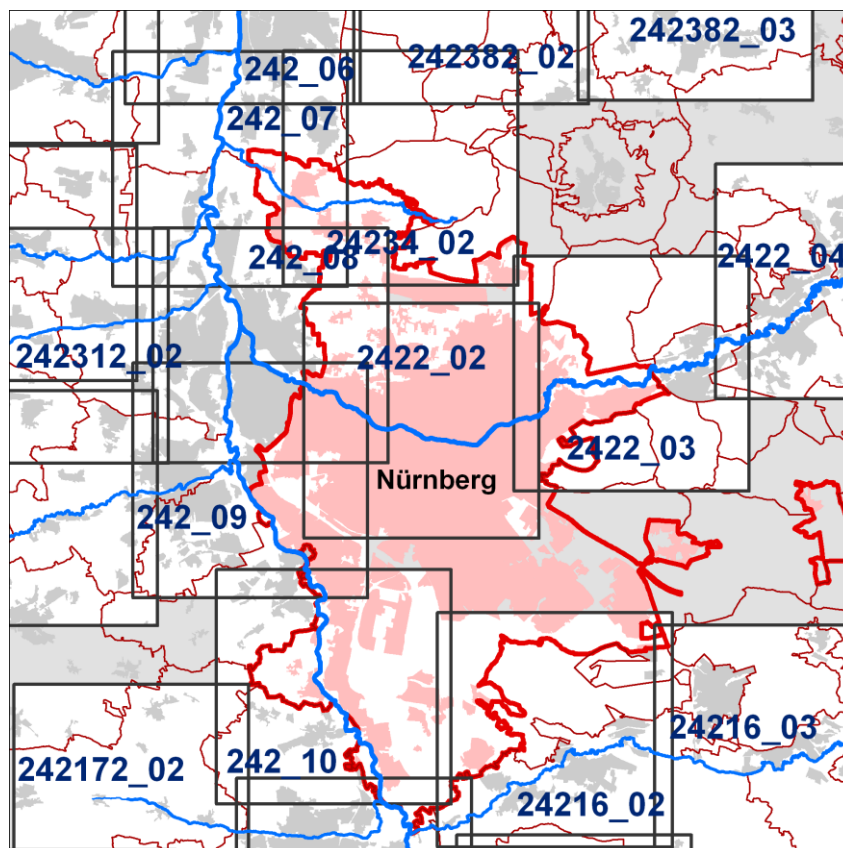
4) Betroffene Kulturgüter

Hochwasserereignis Kulturgut	100-jährliches Hochwasser (HQ ₁₀₀)	Extremhochwasser (HQ _{extrem})
Bauensemble 	<ul style="list-style-type: none"> • Nürnberg • Nürnberg, Kirchhof Katzwang 	<ul style="list-style-type: none"> • Nürnberg • Nürnberg, Kirchhof Katzwang

5) Gefahrenquellen für die Umwelt

Hochwasserereignis Gefahrenquelle	100-jährliches Hochwasser (HQ ₁₀₀)	Extremhochwasser (HQ _{extrem})
PRTR-Standort (Pollutant Release and Transfer Register) 	<ul style="list-style-type: none"> • Kommunale Abwasserbehandlungsanlagen > 100 000 Einwohnergleichwerten • Verbrennungsanlagen > 50 MW 	<ul style="list-style-type: none"> • Kommunale Abwasserbehandlungsanlagen > 100 000 Einwohnergleichwerten • Kommunale Abwasserbehandlungsanlagen > 100 000 Einwohnergleichwerten • Verbrennungsanlagen > 50 MW

Blattschnittübersicht der Hochwassergefahren- und -risikokarten für die Stadt Nürnberg



Datengrundlagen:

Die Grundlage für die Ermittlung der vom Hochwasser **betreffenen Einwohner** bilden Daten aus der GENESIS-Datenbank des Bayerischen Landesamts für Statistik und Datenverarbeitung. Die angegebenen Zahlen sind statistische Werte.

Basis für die Beschreibung der **Art der wirtschaftlichen Tätigkeiten** in den von Hochwasser betroffenen Gebieten ist ALKIS - Tatsächliche Nutzung der Bayerischen Vermessungsverwaltung.

Die **Schutzgebiete** entsprechen den wasserabhängigen Natura 2000 – Schutzgebieten sowie den Trinkwasser- und Heilquellschutzgebieten gemäß §51 WHG i. V. m. Artikel 31 ByWG, wie sie in der Bestandsaufnahme der Wasserrahmenrichtlinie verwendet wurden. Die Grundlage für die Badegewässer bilden die in Bayern erfassten EU-Badestellen zur Umsetzung der EG-Badegewässerrichtlinie 2006/7/EG.

Zur Identifizierung der **Gefahrenquellen** bei einem Hochwasserereignis für die Umwelt werden Betriebe aus Schadstofffreisetzungs- und Verbringungsregistern (Pollutant Release and Transfer Register, PRTR) gemäß der EU-Verordnung 166/2006 herangezogen.

Die Daten der potentiell von Hochwasser **betreffenen Kulturgüter** werden vom bayerischen Landesamt für Denkmalpflege zur Verfügung gestellt.

Quellen:

Geobasisdaten: © Landesamt für Vermessung und Geoinformation Bayern; www.geodaten.bayern.de

Geofachdaten: © Bayerisches Landesamt für Umwelt; www.lfu.bayern.de

ATKIS ©, DLM1000; © Bundesamt für Kartographie und Geodäsie, 2005

Impressum:

Herausgeber: Regierung von Mittelfranken	Postanschrift: Promenade 27 91522 Ansbach Internet: www.regierung.mittelfranken.bayern.de	Telefon: 0981 / 53-0 Telefax: 0981 / 53-1206 E-Mail: 0981 / 53-1206
Örtlicher Kontakt: Wasserwirtschaftsamt Nürnberg	Postanschrift: 90041 Nürnberg Internet: www.wwa-n.bayern.de	Telefon: 0911 / 23609-0 Telefax: 0911 / 23609-101 E-Mail: poststelle@wwa-n.bayern.de
Bearbeitung: BGS UMWELT / BGS WASSER	Stand: 18.10.2010	Bemerkungen: