

BEIBLATT ZU HOCHWASSERRISIKOKARTE

14.10.14

Gemeinde Neuburg a.Inn

Gewässer: Inn
Planungseinheit: Donau von Isar bis Inn, Vils; Rott, Inn von Rott bis Mündung
Planungsraum: Donau von der Isar bis zum Inn; Rott
Gemeindefläche: 41,77 km²
Landkreis: Passau
Wasserrwirtschaftsamt: Deggendorf



1) Anzahl betroffener Einwohner

je Hochwasserereignis und Wassertiefe

Hochwasserereignis Wassertiefen	häufiges Hochwasser (HQ _{häufig})	100-jährliches Hochwasser (HQ ₁₀₀)	Extremhochwasser (HQ _{extrem})
0 bis 0,5 m	n. v.	4	13
0,5 bis 2 m	n. v.	7	0
tiefer 2 m	n. v.	0	0
Gesamtanzahl	n. v.	11	13

Einheit: Einwohner; die Angaben sind statistische Werte und gerundet.






2) Art der wirtschaftlichen Tätigkeit

Flächennutzung je nach Hochwasserereignis und Wassertiefe




Hochwasserereignis Flächennutzung	häufiges Hochwasser (HQ _{häufig})				100-jährliches Hochwasser (HQ ₁₀₀)				Extremhochwasser (HQ _{extrem})			
	alle	0-0,5 m	0,5-2 m	> 2 m	alle	0-0,5 m	0,5-2 m	> 2 m	alle	0-0,5 m	0,5-2 m	> 2 m
Wohnbauflächen		n. v.	n. v.	n. v.		-	-	-		-	-	-
Flächen mit gemischter Nutzung		n. v.	n. v.	n. v.		-	-	-		-	-	-
Flächen bes. funkt. Prägung		n. v.	n. v.	n. v.		-	-	-		-	-	-
Industrie- und Gewerbeflächen		n. v.	n. v.	n. v.		-	-	-		-	-	-
Verkehrsflächen		n. v.	n. v.	n. v.		-	0,01	-		0,01	0,01	-
Grünflächen, Siedlungsfreiflächen		n. v.	n. v.	n. v.		-	-	0,01		0,01	0,01	-
Gehölz, Wald		n. v.	n. v.	n. v.		0,03	0,01	0,01		0,04	0,01	-
Landwirtschaft		n. v.	n. v.	n. v.		0,01	-	-		0,01	-	-
Wasserflächen		n. v.	n. v.	n. v.		-	0,01	0,01		-	0,01	-
Sonstige Flächen		n. v.	n. v.	n. v.		-	-	-		-	-	-
Gesamte betroffene Fläche	n. v.	n. v.	n. v.	n. v.	0,1	0,04	0,03	0,03	0,11	0,07	0,04	-

Einheit: km²; die Werte sind gerundet.


3) Betroffene Schutzgebiete

Hochwasserereignis Schutzgebiet		häufiges Hochwasser (HQ _{häufig})	100-jährliches Hochwasser (HQ ₁₀₀)	Extremhochwasser (HQ _{extrem})
FFH (Flora-Fauna-Habitat) 		n. v.	Östlicher Neuburger Wald und Innleiten bis Vornbach	Östlicher Neuburger Wald und Innleiten bis Vornbach
Vogelschutzgebiete 		n. v.	-	-
Trinkwasserschutzgebiete 		n. v.	-	-
Heilquellenschutzgebiete 		n. v.	-	-
Grenzen zwischen Grundwasserkörpern 		Kristallin - Neuburg a. Inn; Kristallin - Passau; Vorlandmolasse - Rothalmünster		

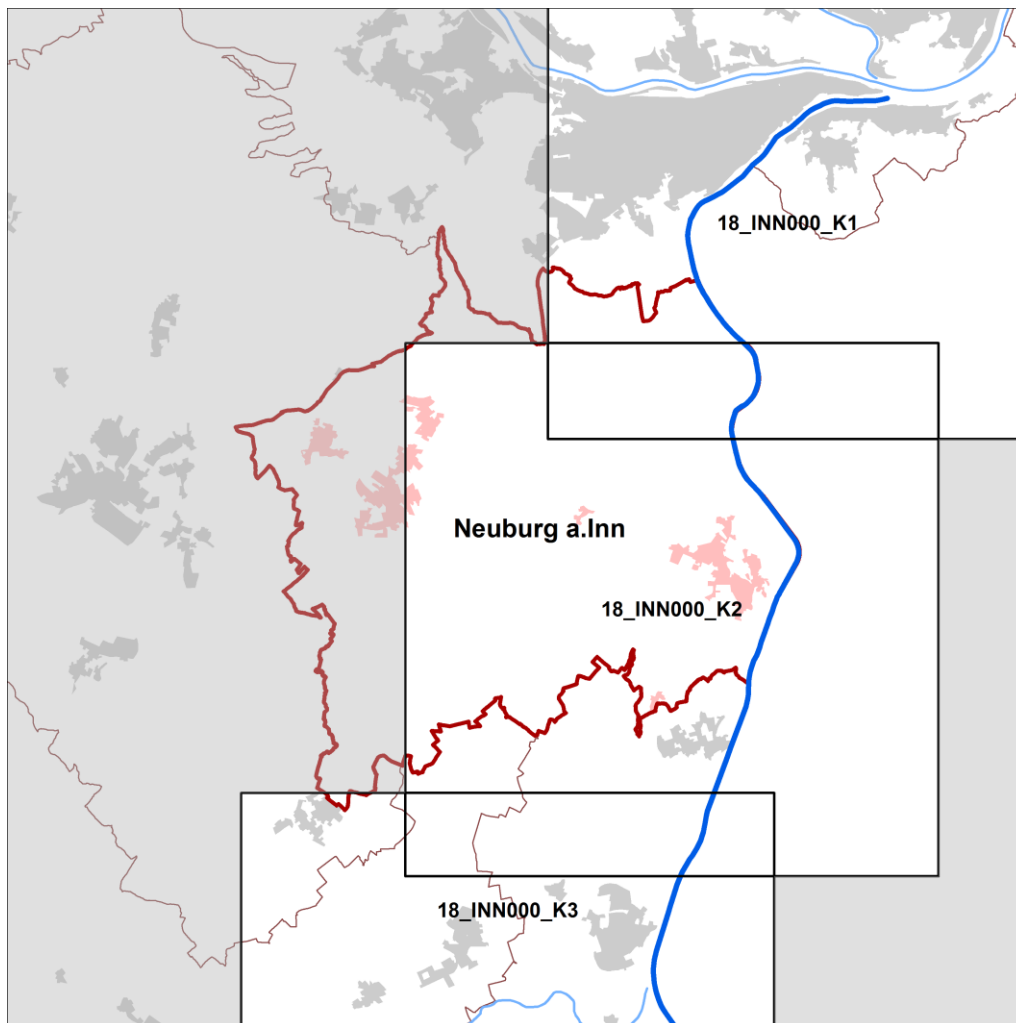
4) Gefährdete Objekte: Badegewässer und Kulturgüter

Hochwasserereignis Kulturgut		häufiges Hochwasser (HQ _{häufig})	100-jährliches Hochwasser (HQ ₁₀₀)	Extremhochwasser (HQ _{extrem})
Badegewässer 		n. v.	-	-
UNESCO-Weltkulturerbe 		n. v.	-	-
Bauensembles 		n. v.	-	-

5) Gefahrenquellen

Hochwasserereignis Gefahrenquelle		häufiges Hochwasser (HQ _{häufig})	100-jährliches Hochwasser (HQ ₁₀₀)	Extremhochwasser (HQ _{extrem})
PRTR-Standorte  (Pollutant Release and Transfer Register)		n. v.	-	-

Blattschnittübersicht der Hochwassergefahren- und -risikokarten für die Gemeinde Neuburg a.Inn:



Abkürzung: n. v. nicht vorhanden

Datengrundlagen:

Die Grundlage für die Ermittlung der vom Hochwasser betroffenen Einwohner bilden Daten aus der GENESIS-Datenbank des Bayerischen Landesamts für Statistik und Datenverarbeitung.
Basis für die Beschreibung der Art der wirtschaftlichen Tätigkeiten in den von Hochwasser betroffenen Gebieten ist ALKIS® - Tatsächliche Nutzung der Bayerischen Vermessungsverwaltung.
Die Schutzgebiete entsprechen den wasserabhängigen Natura 2000 – Schutzgebieten sowie den Trinkwasser- und Heilquellschutzgebieten gemäß §51 WHG i. V. m. Artikel 31 ByWG, wie sie in der Bestandsaufnahme der Wasserrahmenrichtlinie verwendet wurden. Die Grundlage für die Badegewässer bilden die in Bayern erfassten EU-Badestellen zur Umsetzung der EG-Badegewässerrichtlinie 2006/7/EG.
Zur Identifizierung der Gefahrenquellen bei einem Hochwasserereignis für die Umwelt werden Betriebe aus Schadstofffreisetzungs- und Verbringungsregisters (Pollutant Release and Transfer Register, PRTR) gemäß der EU-Verordnung 166/2006 herangezogen.
Die Daten der potentiell von Hochwasser betroffenen Kulturgüter werden vom bayerischen Landesamt für Denkmalpflege zur Verfügung gestellt.

Quellen:

Geobasisdaten: © Landesamt für Vermessung und Geoinformation Bayern; www.geodaten.bayern.de
Geofachdaten: © Bayerisches Landesamt für Umwelt; www.lfu.bayern.de
ALKIS®, DLM1000; Copyright © Bundesamt für Kartographie und Geodäsie, 2005

Impressum:	
Herausgeber:	Bayerisches Landesamt für Umwelt
Postanschrift:	Bayerisches Landesamt für Umwelt Bürgermeister-Ulrich-Straße 160 86179 Augsburg
Telefon:	+49 (0) 8 21 / 90 71 – 0
Telefax:	+49 (0) 8 21 / 90 71 – 55 56
E-Mail:	poststelle@lfu.bayern.de
Internet:	www.lfu.bayern.de