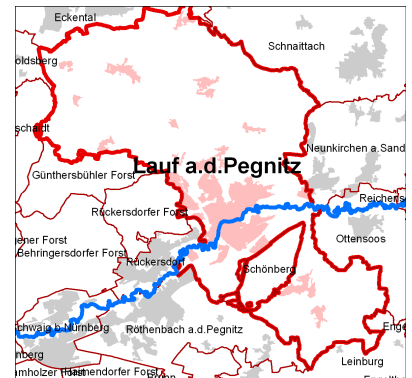




Stadt Lauf an der Pegnitz

Gewässer: Pegnitz
 Planungseinheit: Obere Regnitz, Zenn, Schwabach;
 Pegnitz
 Planungsraum: Regnitz
 Gemeindefläche: 59,82 km²
 Landkreis: Nürnberger Land
 Wasserwirtschaftsamt: Nürnberg



1) Anzahl betroffener Einwohner je Hochwasserereignis und Überflutungstiefe

Hochwasserereignis / Überflutungstiefen	100-jährliches Hochwasser (HQ ₁₀₀)	Extremhochwasser (HQ _{extrem})
0 bis 0,5 m	30	70
0,5 bis 2 m	50	100
tiefer 2,0 m	6	20
Gesamtanzahl	86	190






Einheit: Einwohner; Die Angaben sind statistische Werte und gerundet.

2) Art der wirtschaftlichen Tätigkeit Flächennutzung je nach Hochwasserereignis und Überflutungstiefe


Hochwasserereignis / Flächennutzung / Überflutungstiefen	100-jährliches Hochwasser (HQ ₁₀₀)				Extremhochwasser (HQ _{extrem})			
	alle	0 – 0,5 m	0,5 – 2 m	> 2 m	alle	0 – 0,5 m	0,5 – 2 m	> 2 m
Wohnbauflächen		-	0,01	-		0,01	0,01	-
Flächen mit gemischter Nutzung		-	-	-		-	0,01	-
Flächen mit bes. funkt. Prägung		-	-	-		0,01	-	-
Industrie- und Gewerbeflächen		-	-	-		0,01	0,01	-
Verkehrsflächen		0,01	0,05	-		0,01	0,05	0,01
Grünfläche; Siedlungsfreiflächen		0,02	0,11	0,01		0,02	0,10	0,04
Gehölz, Wald		0,02	0,08	0,03		0,02	0,06	0,06
Landwirtschaft		0,06	0,73	0,02		0,03	0,66	0,15
Sonstige Flächen		-	-	-		-	-	-
Gesamtfläche der Überflutung Σ	1,15	0,11	0,98	0,06	1,27	0,11	0,90	0,26

Einheit: km²; Die Werte sind gerundet.


3) Betroffene Schutzgüter und Badegewässer

Hochwasserereignis Schutzgebiet	100-jährliches Hochwasser (HQ ₁₀₀)	Extremhochwasser (HQ _{extrem})
FFH (Flora-Fauna-Habitat) 	-	-
Vogelschutzgebiete 	<ul style="list-style-type: none"> Nürnberger Reichswald 	<ul style="list-style-type: none"> Nürnberger Reichswald
Trinkwasserschutzgebiete 	<ul style="list-style-type: none"> Lauf a.d.Pegnitz Nürnberg 	<ul style="list-style-type: none"> Lauf a.d.Pegnitz Nürnberg
Heilquellschutzgebiet 	-	-
Badegewässer 	-	-

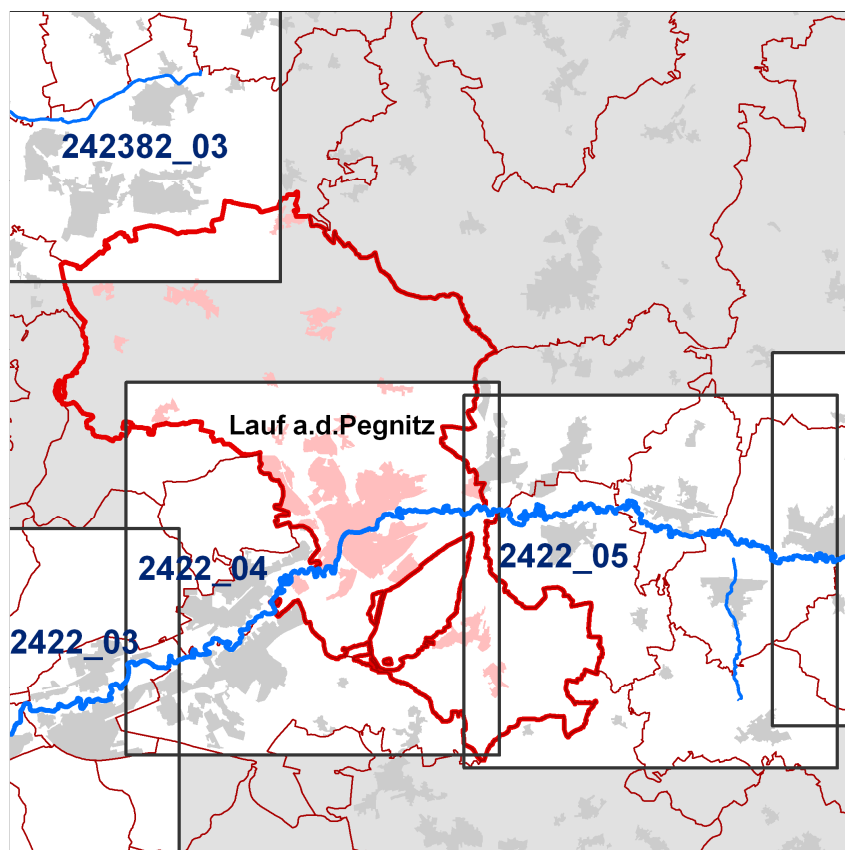
4) Betroffene Kulturgüter

Hochwasserereignis Kulturgut	100-jährliches Hochwasser (HQ ₁₀₀)	Extremhochwasser (HQ _{extrem})
Bauensemble 	<ul style="list-style-type: none"> Lauf a.d.Pegnitz, Altstadt Lauf an der Pegnitz Lauf a.d.Pegnitz, Wehr I und II 	<ul style="list-style-type: none"> Lauf a.d.Pegnitz, Altstadt Lauf an der Pegnitz Lauf a.d.Pegnitz, Wehr I und II

5) Gefahrenquellen für die Umwelt

Hochwasserereignis Gefahrenquelle	100-jährliches Hochwasser (HQ ₁₀₀)	Extremhochwasser (HQ _{extrem})
PRTR-Standort  (Pollutant Release and Transfer Register)	<ul style="list-style-type: none"> Schlachthöfe > 50 t/d 	<ul style="list-style-type: none"> Schlachthöfe > 50 t/d

Blattschnittübersicht der Hochwassergefahren- und -risikokarten für die Stadt Lauf an der Pegnitz



Datengrundlagen:

Die Grundlage für die Ermittlung der vom Hochwasser **betreffenen Einwohner** bilden Daten aus der GENESIS-Datenbank des Bayerischen Landesamts für Statistik und Datenverarbeitung. Die angegebenen Zahlen sind statistische Werte.

Basis für die Beschreibung der **Art der wirtschaftlichen Tätigkeiten** in den von Hochwasser betroffenen Gebieten ist ALKIS - Tatsächliche Nutzung der Bayerischen Vermessungsverwaltung.

Die **Schutzgebiete** entsprechen den wasserabhängigen Natura 2000 – Schutzgebieten sowie den Trinkwasser- und Heilquellschutzgebieten gemäß §51 WHG i. V. m. Artikel 31 ByWG, wie sie in der Bestandsaufnahme der Wasserrahmenrichtlinie verwendet wurden. Die Grundlage für die Badegewässer bilden die in Bayern erfassten EU-Badestellen zur Umsetzung der EG-Badegewässerrichtlinie 2006/7/EG.

Zur Identifizierung der **Gefahrenquellen** bei einem Hochwasserereignis für die Umwelt werden Betriebe aus Schadstofffreisetzungs- und Verbringungsregisters (Pollutant Release and Transfer Register, PRTR) gemäß der EU-Verordnung 166/2006 herangezogen.

Die Daten der potentiell von Hochwasser **betreffenen Kulturgüter** werden vom bayerischen Landesamt für Denkmalpflege zur Verfügung gestellt.

Quellen:

Geobasisdaten: © Landesamt für Vermessung und Geoinformation Bayern; www.geodaten.bayern.de

Geofachdaten: © Bayerisches Landesamt für Umwelt; www.lfu.bayern.de

ATKIS®, DLM1000; © Bundesamt für Kartographie und Geodäsie, 2005

Impressum:

Herausgeber: Regierung von Mittelfranken	Postanschrift: Promenade 27 91522 Ansbach Internet: www.regierung.mittelfranken.bayern.de	Telefon: 0981 / 53-0 Telefax: 0981 / 53-1206 E-Mail: 0981 / 53-1206
Örtlicher Kontakt: Wasserwirtschaftsamt Nürnberg	Postanschrift: 90041 Nürnberg Internet: www.wwa-n.bayern.de	Telefon: 0911 / 23609-0 Telefax: 0911 / 23609-101 E-Mail: poststelle@wwa-n.bayern.de
Bearbeitung: BGS UMWELT / BGS WASSER	Stand: 15.10.2010	Bemerkungen: